

**Автономная некоммерческая организация высшего образования
«Российский новый университет»
(АНО ВО «Российский новый университет»)**

Налоговый институт

Кафедра налогового администрирования и правового регулирования



Утверждаю
Проректор по учебной работе
Г.А. Шабанов
« 26 » 01 2017 г.

**ПРОГРАММА ПРОИЗВОДСТВЕННОЙ ПРАКТИКИ
(тип – практика по получению профессиональных умений
и опыта профессиональной деятельности)**

**по направлению подготовки 38.03.01 Экономика
профиль налоги и налогообложение**

Программа производственной практики
рассмотрена и одобрена на заседании
кафедры налогового администрирования
и правового регулирования
26 января 2017 г. протокол № 6

Москва 2017 г.

СОДЕРЖАНИЕ

1. Вид практики, способ и формы ее проведения	3
2. Планируемые результаты обучения при прохождении практики.....	12
3. Место практики в структуре образовательной программы	22
4. Объем практики и ее продолжительность	23
5. Содержание производственной практики.....	23
6. Формы отчетности по практике	25
7. Фонд оценочных средств для проведения промежуточной аттестации обучающихся по практике.....	30
8. Документы, регламентирующие проведение практики.....	35
9. Учебно-методическое и информационное обеспечение производственной практики.....	36
10. Перечень информационных технологий, используемых при проведении практики	38
11. Материально-техническая база, необходимая для проведения практики	39
Приложения.....	41

1. Вид практики, способ и формы ее проведения

Производственная практика обучающихся по направлению подготовки 38.03.01 Экономика профиль налоги и налогообложение является обязательным разделом учебного плана Налогового института АНО ВО «Российский новый университет» (далее – Университет) и представляет собой вид учебных занятий, непосредственно ориентированных на практическую подготовку обучающихся по получению профессиональных умений и опыта профессиональной деятельности.

Вид производственной практики – стационарный.

Производственная практика проводится в организациях Федеральной налоговой службы РФ, на предприятиях учебной, финансово-банковской и коммерческой сфер деятельности различных организационно-правовых форм на основе прямых договоров, заключаемых между организацией и АНО ВО «Российский новый университет».

Производственная практика направлена на практическую подготовку обучающихся к: расчетно-экономическому виду деятельности. В ходе прохождения производственной практики используются первичные и вторичные информационные данные. Производственная практика может включать кабинетные исследования.

Конкретные формы прохождения производственной практики могут выражаться в самостоятельном выполнении производственных обязанностей по конкретной должности в соответствии с должностной инструкцией и под наблюдением руководителя практики; выполнение первичных операций, связанных с осуществлением заполнения документов, применяемых для налогового оформления и налогового контроля; изучение, обобщение и систематизация нормативных правовых актов, регулирующих функциональные обязанности по занимаемой должности; овладение практическими навыками принятия и реализации профессиональных решений, анализа и контроля исполнения принятых решений по занимаемой должности.

Базы практик:

А) Федеральная налоговая служба (ФНС России)

Производственная практика студентов в центральном аппарате Федеральной налоговой службы проходит в одном из его управлений. Выбор управления ФНС в качестве места прохождения практики определяется в зависимости от темы выпускной квалификационной (дипломной) работы студента. Приступая к производственной практике, студент должен иметь представление об организационной структуре ФНС и ее функциях.

Целью производственной практики студентов в ФНС России является: ознакомление с новейшими разработками по совершенствованию налогового администрирования в Российской Федерации, закрепление теоретических знаний о правовом механизме и методах обеспечения полноты и своевременности поступления налоговых платежей в бюджетную систему РФ, получение и развитие практических навыков контрольно-аналитической работы на макро- уровне; сбор, изучение, обобщение и анализ фактического материала для подготовки и написания выпускной квалификационной (дипломной) работы.

В период практики студенты должны ознакомиться с:

а) основными функциями и полномочия управления, в котором проходит производственная практика;

б) методическими рекомендациями для налоговых органов по проверке достоверности, представляемой организациями бухгалтерской и налоговой отчетности;

в) разрабатываемыми инструкциями, методическими указаниями и другими нормативными актами по вопросам, входящим в компетенцию управления, а также проектами форм налоговых деклараций, предложениями о порядке их заполнения, иных расчетов, представляемых для утверждения в Министерство финансов РФ;

г) проблемами налогообложения и налогового администрирования, выявляемыми специалистами управлений;

д) предложениями соответствующего управления (отдела) по совершенствованию налогового законодательства РФ по налогам и сборам;

е) разрабатываемыми ФНС России предложениями по совершенствованию налогового администрирования, входящими в компетенцию соответствующего управления.

Вопросы, которые изучает студент во время прохождения практики, зависят от управления, в котором проходит производственная практика.

Б) Территориальные налоговые органы

2.1. Управление Федеральной налоговой службы (УФНС России) по субъекту Российской Федерации

При прохождении производственной практики в Управлении Федеральной налоговой службы по субъекту Российской Федерации студенты должны изучить:

- состав и структуру управления, его функции и задачи, в т.ч. основных отделов (внутренних подразделений);

- формы и методы налогового администрирования (ознакомиться с методиками проверок, целесообразно при возможности принять участие в повторных выездных проверках налогоплательщиков организаций, проводимых УФНС);

- формы и методы контроля за налоговым администрированием, осуществляемым нижестоящими инспекциями, ознакомиться с актами комплексных проверок, принятым по ним решениям и материалами по их реализации (выполнению), а также материалами по обобщению итогов контрольной работы налоговых органов;

- работу по оказанию методической и практической помощи нижестоящим инспекциям, ознакомиться с материалами, обобщающими практику работы территориальных налоговых органов, подконтрольных УФНС и их анализом;

- организацию работы по реализации материалов проверок и выявленным нарушениям налогового законодательства;

- формы и методы работы по информированию налогоплательщиков (плательщиков сборов) и налоговых агентов о действующем законодательстве РФ по налогам и сборам;

- работу с письмами и вопросами налогоплательщиков (плательщиков сборов) и налоговых агентов;

- предложения нижестоящих инспекций по повышению эффективности налогового администрирования и изменению законодательства РФ о налогах и сборах, поступающие в УФНС России.

2.2. Межрегиональные инспекции Федеральной налоговой службы по крупнейшим налогоплательщикам

Производственная практика студентов может проходить в одной из межрегиональных инспекций ФНС России по крупнейшим налогоплательщикам. Выбор инспекции в качестве места прохождения практики определяется с учетом темы выпускной квалификационной (дипломной) работы студента и отрасли экономики, на базе которой предполагается провести исследование в соответствии с выбранной темой дипломной работы.

При прохождении производственной практики в межрегиональной ИФНС России по крупнейшим налогоплательщикам студент изучает и анализирует:

- состав и структуру инспекции, ее задачи и функции;
- критерии, отнесения налогоплательщиков к категории крупнейших в соответствующей отрасли, которая администрируется инспекцией;
- порядок постановки на учет крупнейших налогоплательщиков;
- ведение оперативно-бухгалтерского учета по видам налогов (сборов), уплачиваемых крупнейшими налогоплательщиками;
- особенности мониторинга начислений и прогнозирования налоговых платежей от крупнейших налогоплательщиков;
- организацию налоговых проверок крупнейших налогоплательщиков (следует ознакомиться с методикой проверок, при возможности принять участие в проводимых камеральных или выездных проверках);
- порядок информирования крупнейших налогоплательщиков о действующем законодательстве РФ о налогах и сборах;
- информацию, поступающую от налогоплательщиков, налоговых органов и иных источников, характеризующую деятельность крупнейших налогопла-

тельщиков, схемы уклонения от налогообложения, подготавливаемые предложения по выявлению, пресечению и предупреждению данных схем;

- предложения межрегиональной ИФНС России по повышению эффективности налогового администрирования и изменению законодательства РФ о налогах и сборах.

2.3. Инспекция Федеральной налоговой службы по району, району в городе, городу без районного деления; инспекция Федеральной налоговой службы межрайонного уровня.

При прохождении практики в инспекции студент, прежде всего, знакомится с ее структурой, задачами и функциями, основными отделами, осуществляющими налоговое администрирование. Студент проходит практику на рабочем месте налогового инспектора. Целесообразна практика в отделах: контроля налогообложения организаций, контроля налогообложения физических лиц, учета и отчетности, работы с налогоплательщиками.

При прохождении практики в отделе налогообложения организаций студент должен изучить:

- задачи и функции отдела, распределение обязанностей между его внутренними подразделениями;

- формы и методы налогового администрирования налога на прибыль организаций, налога на добавленную стоимость, акцизов, единого социального налога, налога на имущество организаций и других региональных и местных налогов с организаций, дающих наиболее крупные суммы налоговых поступлений в бюджет;

- формы и методы контроля правильности, своевременности и полноты уплаты в бюджетную систему вышеуказанных налогов;

- порядок мониторинга соблюдения плательщиками установленного порядка налогообложения, в том числе выявления способов занижения налоговой базы, схем ухода от налогов;

- организацию налоговых проверок налогоплательщиков, в т.ч. камеральных и выездных (следует ознакомиться с планированием налоговых проверок, принципами отбора налогоплательщиков и налоговых агентов при включении

их в план проведения выездных налоговых проверок; а также методами и методиками, применяемыми налоговыми органами в целях установления достоверности отчетности, представленной налогоплательщиками);

- порядок составления справок и актов налоговых проверок, а также решений налогового органа, принимаемых по результатам налоговых проверок.

При наличии возможности студенту следует принять участие в камеральных и выездных проверках, проводимых инспекцией.

В) Консалтинговые организации (группы)

Цель производственной практики в консалтинговых организациях (группах) – приобретение практических навыков в организации и ведении деятельности в области налогового консультирования, овладение основными методами и приемами, применяемыми консультационными службами в работе с налогоплательщиками.

Студенты, проходящие производственную практику в консалтинговых организациях (консалтинговых фирмах, налоговых консультациях и др.), должны изучить и проанализировать:

- особенности деятельности центра (организации) налогового консультирования;

- реализацию прав и обязанностей налоговых консультантов;

- формы и методы взаимоотношений данных структур с налогоплательщиками и иными лицами, в том числе при консультировании порядка применения отдельных налогов;

- практику консультирования налогоплательщиков по применению налогового законодательства, в том числе в письменной форме (о возможной оптимизации суммы уплачиваемых налогов и других обязательных платежей в бюджетную систему РФ за счет выбора (расчета) оптимальной очередности уплаты налогов, получения отсрочки и рассрочки по налогам, пеням и штрафам и др.);

- применяемые при консультировании налогоплательщиков схемы оптимизации налоговой базы; выбора рационального режима налогообложения (традиционного или специального в виде УСН и др.);

- консультирование налогоплательщиков о налоговых рисках при исполь-

зовании схем ухода от налога, в том числе при заключении ими тех или иных договоров и сделок с контрагентами по бизнесу и возможных случаях их пере-квалификации по искам налоговых органов;

- организацию консультирования в период декларационной кампании;
- консультирование налогоплательщиков по заполнению налоговых деклараций по отдельным видам налогов: НДС, налогу на прибыль организаций, НДФЛ и др. (при возможности студенту следует принять участие в консультировании отдельных физических лиц и оказании им помощи в составлении налоговой декларации по НДФЛ);

- организацию консультирования по осуществлению взаимоотношений налогоплательщиков с налоговыми инспекциями при сдаче налоговой отчетности, подготовке к выездной налоговой проверке, в период ее проведения и рассмотрения акта и других материалов проверки;

- консультирование налогоплательщиков о способах защиты их интересов, в том числе при подаче жалоб в вышестоящий налоговый орган и (или) жалобы или иска в суд.

При прохождении производственной практики в консультационном центре или аудиторской фирме студент должен приобрести практические навыки заполнения следующих документов:

- бланков бухгалтерской и налоговой отчетности, представляемой в налоговый орган;

- форм налоговых деклараций по налогам, уплачиваемым действующей (или условной) организацией за отчетный или налоговый период;

- расчетов авансовых платежей по налогам и определения сроков их уплаты;

- форм платежных документов на перечисление налогов в бюджетную систему РФ

- других документов и расчетов, выполненных студентом самостоятельно в период производственной практики.

Заполненные на основе фактического (или условного) материала формы документов прикладываются к отчету о производственной практике.

С) Налоговые отделы организаций

Основными задачами производственной практики студентов в налоговых отделах организаций является:

- 1) изучение порядка формирования и заполнения налоговых регистров;
- 2) получение практических навыков по исчислению налогов, в отношении которых организация выступает как налогоплательщик и как налоговый агент;
- 3) получение практических навыков по заполнению налоговых деклараций.

При прохождении практики в налоговых отделах организаций студент должен изучить:

- функции налоговых отделов или иных подразделений, в обязанности которых входят расчеты с бюджетом по налогам и сборам;
- организацию налогового планирования;
- налоговый учет и учетную политику организации;
- порядок составления первичных бухгалтерских документов, служащих основанием для исчисления и уплаты налогов;
- порядок составления сводных ведомостей по счетам аналитического и синтетического учета;
- организацию работы с главной книгой, журналами регистрации счетов-фактур и другими документами, служащими основанием для составления бухгалтерской и налоговой отчетности;
- порядок составления налоговых расчетов и налоговых деклараций, представляемых в налоговые инспекции за месяц, квартал, год по налогам, уплачиваемым организацией;
- порядок определения авансовых платежей и сумм налогов по срокам уплаты;
- порядок расчетов с бюджетом при выполнении организацией функций налогового агента;
- порядок составления платежных документов на перечисление налогов в бюджет.

На основе фактического материала годовой (или квартальной) отчетности студент должен самостоятельно сделать:

- проверку соответствия данных статей бухгалтерской и налоговой отчетности;
- проверку в выборочном порядке соответствия данных бухгалтерской и налоговой отчетности первичным документам организации;
- расчет авансовых платежей по налогам и определить сроки их уплаты;
- расчеты по налогам, уплачиваемым организацией за месяц, квартал, год, составить налоговую декларацию.

Базами практики могут быть и другие учреждения и организации. Их состав дополнительно устанавливается кафедрой, в соответствии с направлением и профилем подготовки обучающегося.

При прохождении производственной практики студенты могут работать в качестве ассистента младшей должности государственной и муниципальной службы, а также занимать штатное место и самостоятельно выполнять порученную работу.

Выбор структурных подразделений, с работой которых, в первую очередь необходимо ознакомить практиканта, определяет руководитель практики от организации с учетом рекомендаций преподавателя-руководителя практики.

2. Планируемые результаты обучения при прохождении практики

1). В процессе прохождения производственной практики и в целях закрепления теоретического курса студент должен:

- закрепить теоретические знания, полученные в ходе обучения об особенностях организационно-управленческой, информационно-аналитической и предпринимательской видах экономической деятельности;
- приобрести профессиональные навыки экономического анализа оценки внутренней и внешней экономической ситуации организации;
- получить знание содержания базовых компетенций экономиста, их роли в реальной деятельности предприятия;
- уяснить особенности реализации профессиональных навыков экономиста на практике;
- освоить содержание функций экономиста и общий характер решаемых экономистом задач в рамках деятельности конкретной организации;

- изучить принципы экономического управления конкретной организацией, специфику отрасли, в которой она функционирует; организационную структуру и задачи подразделения, в котором проводится производственная практика; место данного подразделения в общей структуре предприятия.

2). Компетенции обучающихся, формируемые в процессе прохождения производственной практики, соотнесенные с планируемыми результатами освоения образовательной программы.

В результате прохождения производственной практики обучающиеся должны овладеть профессиональной компетенцией ПК-2, заключающейся в способности собрать и проанализировать исходные данные, необходимые для расчета экономических и социально-экономических показателей, характеризующих деятельность хозяйствующих субъектов

этап (уровень) освоения компетенции*	Планируемые результаты обучения (показатели достижения заданного уровня освоения компетенций)	Критерии оценивания результатов обучения			
		Незачтено (неудовлетворительно)	Зачтено (удовлетворительно)	Зачтено (хорошо)	Зачтено (отлично)
Базовый уровень (1 этап) (уровень, обязательный для всех студентов-выпускников вуза по завершении освоения ОП ВО) способности на основе типовых методик и действующей нормативно-правовой базы рассчитать экономические и социально-экономические показатели, характеризующие деятельность хозяйствующих субъектов (ПК-2)	Владеть: современными способами расчета показателей экономических разделов планов предприятий В (ПК-2) – I.1.	Не владеет способами расчета показателей экономических разделов планов предприятий	Владеет способами расчета показателей экономических разделов планов предприятий	Владеет в основном современными способами расчета показателей экономических разделов планов предприятий	Уверенно владеет современными способами расчета показателей экономических разделов планов предприятий
	Владеть: способами подготовки технико-экономических показателей для составления документации В (ПК-2) – I.2.	Не владеет способами подготовки экономических показателей для составления экономической документации	Владеет способами подготовки экономических показателей для составления экономической документации	Владеет в основном способами подготовки технико-экономических показателей для составления документации	Уверенно владеет способами подготовки технико-экономических показателей для составления документации
	Владеть: навыками применения инструментальных средств для обработки экономических	Не владеет навыками применения средств для обработки экономических	Владеет навыками применения средств для обработки экономических	Владеет в основном навыками применения инструментальных средств для об-	Уверенно владеет навыками применения инструментальных средств для

2)-I;	мических данных В (ПК-2) – I.3.	ских данных	ских данных	работки экономических данных	обработки экономических данных
	Владеть: методикой применения современного математического инструментария для решения экономических задач В (ПК-2) – I.4.	Не владеет методикой применения инструментария для решения экономических задач	Владеет методикой применения инструментария для решения экономических задач	Владеет в основном методикой применения современного математического инструментария для решения экономических задач	Уверенно владеет методикой применения современного математического инструментария для решения экономических задач
	Владеть: методами и приемами анализа экономических явлений и процессов с помощью стандартных теоретических и эконометрических моделей В (ПК-2) – I.5.	Не владеет методами анализа экономических явлений с помощью стандартных теоретических и эконометрических моделей	Владеет методами анализа экономических явлений с помощью стандартных теоретических и эконометрических моделей	Владеет в основном методами и приемами анализа экономических явлений и процессов с помощью стандартных теоретических и эконометрических моделей	Уверенно владеет методами и приемами анализа экономических явлений и процессов с помощью стандартных теоретических и эконометрических моделей
	Владеть: навыками оценки экономической эффективности проектов В (ПК-2) – I.6.	Не владеет навыками оценки экономической эффективности	Владеет навыками оценки экономической эффективности	Владеет в основном навыками оценки экономической эффективности проектов	Уверенно владеет навыками оценки экономической эффективности проектов
	Уметь: произвести расчет экономической эффективности внедрения новой техники и технологии У (ПК-2) – I.1.	Не умеет произвести расчет экономической эффективности внедрения новых технологий	Умеет произвести расчет экономической эффективности внедрения новых технологий	Умеет в основном произвести расчет экономической эффективности внедрения новой техники и технологии	Уверенно умеет произвести расчет экономической эффективности внедрения новой техники и технологии
	Уметь: осуществлять практические рекомендации по аналитической работе У (ПК-2) – I.2.	Не умеет осуществлять рекомендации по аналитической работе	Умеет осуществлять рекомендации по аналитической работе	Умеет в основном осуществлять практические рекомендации по аналитической работе	Уверенно умеет осуществлять практические рекомендации по аналитической работе
	Уметь: строить на ос-	Не умеет строить на ос-	Умеет строить на осно-	Умеет в основном строить на	Уверенно умеет строить на

	нове описания ситуаций стандартные теоретические и эконометрические модели У (ПК-2) – I.3.	нове описания ситуаций стандартные теоретические модели	ве описания ситуаций стандартные теоретические модели	основе описания ситуаций стандартные теоретические и эконометрические модели	основе описания ситуаций стандартные теоретические и эконометрические модели
	Уметь: рассчитывать показатели оценки экономической эффективности проекта У (ПК-2) – I.4.	Не умеет рассчитывать показатели оценки экономической эффективности	Умеет рассчитывать показатели оценки экономической эффективности	Умеет в основном рассчитывать показатели оценки экономической эффективности проекта	Уверенно умеет рассчитывать показатели оценки экономической эффективности проекта
	Уметь: формировать налоговую политику на основе данных бухгалтерского учета и отчетности У (ПК-2) – I.5.	Не умеет формировать налоговую политику на основе данных бухгалтерского учета	Умеет формировать налоговую политику на основе данных бухгалтерского учета	Умеет в основном выполнять формировать налоговую политику на основе данных бухгалтерского учета и отчетности	Уверенно умеет выполнять формировать налоговую политику на основе данных бухгалтерского учета и отчетности
	Уметь: разрабатывать проекты в сфере экономики и бизнеса с учетом нормативно-правовых, ресурсных, административных и иных ограничений У (ПК-2) – I.6.	Не умеет разрабатывать проекты в сфере экономики и бизнеса с учетом нормативно-правовых, ресурсных и административных ограничений	Умеет разрабатывать проекты в сфере экономики с учетом нормативно-правовых и административных ограничений	Умеет в основном разрабатывать проекты в сфере экономики и бизнеса с учетом нормативно-правовых, ресурсных, административных и иных ограничений	Уверенно умеет разрабатывать проекты в сфере экономики и бизнеса с учетом нормативно-правовых, ресурсных, административных и иных ограничений
	Знать: методику оценки экономической эффективности проекта 3 (ПК-2) – I.1.	Не знает методику оценки экономической эффективности	Знает методику оценки экономической эффективности	Знает в основном методику оценки экономической эффективности проекта	Уверенно знает методику оценки экономической эффективности проекта
	Знать: основы организационно - технических мероприятий, направленных на повышение конкурентоспособности предприятия 3 (ПК-2) – I.2.	Не знает основы организационных мероприятий, направленных на повышение конкурентоспособности предприятия	Знает основы организационных мероприятий, направленных на повышение конкурентоспособности предприятия	Знает в основном основы организационно-технических мероприятий, направленных на повышение конкурентоспособности предприятия	Уверенно знает основы организационно-технических мероприятий, направленных на повышение конкурентоспособности предприятия

	Знать: методы анализа экономических данных 3 (ПК-2) – I.3.	Не знает методы анализа данных	Знает методы анализа данных	Знает в основном методы анализа экономических данных	Уверенно знает методы анализа экономических данных
	Знать: основы математического анализа, необходимые для решения экономических задач 3 (ПК-2) – I.4.	Не знает основы анализа необходимые для решения экономических задач	Знает основы анализа необходимые для решения экономических задач	Знает в основном основы математического анализа необходимые для решения экономических задач	Уверенно знает основы математического анализа необходимые для решения экономических задач
	Знать: инструментальные средства для обработки экономических данных; основы построения, расчета и анализа современной системы показателей, характеризующих деятельность хозяйствующих субъектов 3 (ПК-2) – I.5.	Не знает инструментальные средства для обработки экономических данных	Знает инструментальные средства для обработки экономических данных	Знает в основном инструментальные средства для обработки экономических данных; основы построения, расчета и анализа современной системы показателей, характеризующих деятельность хозяйствующих субъектов	Уверенно знает инструментальные средства для обработки экономических данных; основы построения, расчета и анализа современной системы показателей, характеризующих деятельность хозяйствующих субъектов
	Знать: формы финансовой, бухгалтерской и иной отчетности предприятий различных форм собственности, организаций и ведомств 3 (ПК-2) – I.6.	Не знает формы бухгалтерской отчетности предприятий различных форм собственности, организаций и ведомств	Знает формы бухгалтерской отчетности различных форм собственности, организаций и ведомств	Знает в основном формы финансовой, бухгалтерской и иной отчетности предприятий различных форм собственности, организаций и ведомств	Уверенно знает формы финансовой, бухгалтерской и иной отчетности предприятий различных форм собственности, организаций и ведомств
Повышенный уровень Способен выбрать инструментальные средства для обработки экономических данных показателей, характе-	Владеть: современными способами расчета показателей экономических разделов планов предприятий; навыками обоснования и	Не владеет современными способами расчета показателей экономических разделов планов предприятий	Владеет современными способами расчета показателей экономических разделов планов предприятий	Владеет в основном современными способами расчета показателей экономических разделов планов предприятий; навыками	Уверенно владеет современными способами расчета показателей экономических разделов планов предприятий; навыками

<p>ризирующих деятельность хозяйствующих субъектов на микро- и макроуровне в соответствии с поставленной задачей, проанализировать результаты и обосновать полученные выводы с учетом фактора неопределённости (ПК-2)-II</p>	<p>представления результатов работы по разработке экономических разделов планов предприятий, организаций, ведомств В (ПК-2) - II.1.</p>			<p>обоснования и представления результатов работы по разработке экономических разделов планов предприятий, организаций, ведомств</p>	<p>обоснования и представления результатов работы по разработке экономических разделов планов предприятий, организаций, ведомств</p>
	<p>Владеть: способами подготовки технико-экономических показателей для составления документации и грамотного предоставления результатов проведенных исследований В (ПК-2) - II.2.</p>	<p>Не владеет способами подготовки технико-экономических показателей для составления экономической документации</p>	<p>Владеет способами подготовки технико-экономических показателей для составления экономической документации</p>	<p>Владеет в основном способами подготовки технико-экономических показателей для составления документации и грамотного предоставления результатов проведенных исследований</p>	<p>Уверенно владеет способами подготовки технико-экономических показателей для составления документации и грамотного предоставления результатов проведенных исследований</p>
	<p>Владеть: навыками применения инструментальных средств для обработки данных по экономическим рискам В (ПК-2) - II.3.</p>	<p>Не владеет навыками применения инструментальных средств для обработки данных</p>	<p>Владеет навыками применения инструментальных средств для обработки данных</p>	<p>Владеет в основном навыками применения инструментальных средств для обработки данных по экономическим рискам</p>	<p>Уверенно владеет навыками применения инструментальных средств для обработки данных по экономическим рискам</p>
	<p>Владеть: методикой применения современного математического инструментария для решения экономических задач; современными методами сбора, обработки и анализа В (ПК-2) - II.4.</p>	<p>Не владеет методикой применения математического инструментария для решения экономических задач</p>	<p>Владеет методикой применения математического инструментария для решения экономических задач</p>	<p>Владеет в основном методикой применения современного математического инструментария для решения экономических задач; современными методами сбора, обработки и анализа</p>	<p>Уверенно владеет методикой применения современного математического инструментария для решения экономических задач; современными методами сбора, обработки и анализа</p>
	<p>Владеть: методикой построения эконо-</p>	<p>Не владеет методами и приемами ана-</p>	<p>Владеет методами и приемами</p>	<p>Владеет в основном методикой постро-</p>	<p>Уверенно владеет методикой постро-</p>

	рических моделей; методами и приемами анализа экономических явлений и процессов с помощью стандартных теоретических и эконометрических моделей В (ПК-2) - П.5.	лиза экономических явлений и процессов с помощью стандартных теоретических и эконометрических моделей	анализа экономических явлений и процессов с помощью стандартных теоретических и эконометрических моделей	ния эконометрических моделей; методами и приемами анализа экономических явлений и процессов с помощью стандартных теоретических и эконометрических моделей	ния эконометрических моделей; методами и приемами анализа экономических явлений и процессов с помощью стандартных теоретических и эконометрических моделей
	Владеть: навыками оценки экономической эффективности проектов с учетом фактора неопределённости В (ПК-2) - П.6.	Не владеет навыками оценки экономической эффективности проектов	Владеет навыками оценки экономической эффективности проектов	Владеет в основном навыками оценки экономической эффективности проектов с учетом фактора неопределённости	Уверенно владеет навыками оценки экономической эффективности проектов с учетом фактора неопределённости
	Уметь: произвести расчет экономической эффективности внедрения новой техники и технологии, организационно-технических мероприятий У (ПК-2) - П.1.	Не умеет произвести расчет экономической эффективности внедрения новой техники и технологии	Умеет произвести расчет экономической эффективности внедрения новой техники и технологии	Умеет в основном произвести расчет экономической эффективности внедрения новой техники и технологии, организационно-технических мероприятий	Уверенно умеет произвести расчет экономической эффективности внедрения новой техники и технологии, организационно-технических мероприятий
	Уметь: осуществлять практические рекомендации по аналитической и научно-исследовательской работам У (ПК-2) - П.2.	Не умеет осуществлять практические рекомендации по аналитической работе	Умеет осуществлять практические рекомендации по аналитической работе	Умеет в основном осуществлять практические рекомендации по аналитической и научно-исследовательской работам	Уверенно умеет осуществлять практические рекомендации по аналитической и научно-исследовательской работам
	Уметь: строить на основе описания ситуаций стандартные теоретические и эконометрические модели; анализировать	Не умеет строить на основе описания ситуаций стандартные теоретические и эконометрические модели	Умеет строить на основе описания ситуаций стандартные теоретические и эконометрические	Умеет в основном строить на основе описания ситуаций стандартные теоретические и эконометрические модели;	Уверенно умеет строить на основе описания ситуаций стандартные теоретические и эконометрические моде-

	и содержательно интерпретировать результаты, полученные после построения теоретических и эконометрических моделей У (ПК-2) - П.3.		ские модели	анализировать и содержательно интерпретировать результаты, полученные после построения теоретических и эконометрических моделей	ли; анализировать и содержательно интерпретировать результаты, полученные после построения теоретических и эконометрических моделей
	Уметь: рассчитывать показатели оценки экономической эффективности проекта с учетом фактора неопределенности У (ПК-2) - П.4.	Не умеет рассчитывать показатели оценки экономической эффективности проекта	Умеет рассчитывать показатели оценки экономической эффективности проекта	Умеет в основном рассчитывать показатели оценки экономической эффективности проекта с учетом фактора неопределенности	Уверенно умеет рассчитывать показатели оценки экономической эффективности проекта с учетом фактора неопределенности
	Уметь: выполнять финансовый анализ и формировать налоговую политику на основе данных бухгалтерского учета и отчетности У (ПК-2) - П.5	Не умеет формировать налоговую политику на основе данных бухгалтерского учета и отчетности	Умеет формировать налоговую политику на основе данных бухгалтерского учета и отчетности	Умеет в основном выполнять финансовый анализ и формировать налоговую политику на основе данных бухгалтерского учета и отчетности	Уверенно умеет выполнять финансовый анализ и формировать налоговую политику на основе данных бухгалтерского учета и отчетности
	Уметь: разрабатывать проекты в сфере экономики и бизнеса с учетом нормативно-правовых, ресурсных, административных и иных ограничений; подготавливать и принимать решения по вопросам организации управления и совершенствования деятельности	Не умеет разрабатывать проекты в сфере экономики и бизнеса с учетом нормативно-правовых, ресурсных, административных и иных ограничений	Умеет разрабатывать проекты в сфере экономики и бизнеса с учетом нормативно-правовых, ресурсных, административных и иных ограничений	Умеет в основном разрабатывать проекты в сфере экономики и бизнеса с учетом нормативно-правовых, ресурсных, административных и иных ограничений; подготавливать и принимать решения по вопросам организации управления и совершенствования деятельности экономиче-	Уверенно умеет разрабатывать проекты в сфере экономики и бизнеса с учетом нормативно-правовых, ресурсных, административных и иных ограничений; подготавливать и принимать решения по вопросам организации управления и совершенствования деятельности

	экономических служб и подразделений предприятий различных форм собственности, организаций У (ПК-2) - П.6.			ских служб и подразделений предприятий различных форм собственности, организаций	экономических служб и подразделений предприятий различных форм собственности, организаций
	Знать: методологию оценки экономической эффективности проекта с учетом фактора неопределенности 3 (ПК-2) - П.1.	Не знает методику оценки экономической эффективности проекта	Знает методику оценки экономической эффективности проекта	Знает в основном методику оценки экономической эффективности проекта с учетом фактора неопределенности	Уверенно знает методику оценки экономической эффективности проекта с учетом фактора неопределенности
	Знать: основы организационно-технических мероприятий, направленных на повышение конкурентоспособности продукции, работ, (услуг) 3 (ПК-2) - П.2.	Не знает основы организационно-технических мероприятий, направленных на повышение конкурентоспособности продукции	Знает основы организационно-технических мероприятий, направленных на повышение конкурентоспособности продукции	Знает в основном основы организационно-технических мероприятий, направленных на повышение конкурентоспособности продукции, работ, (услуг)	Уверенно знает основы организационно-технических мероприятий, направленных на повышение конкурентоспособности продукции, работ, (услуг)
	Знать: методы анализа данных, необходимых для решения поставленных экономических и социальных задач в оценке рисков 3 (ПК-2) - П.3.	Не знает методы анализа данных, необходимых для решения поставленных экономических задач	Знает методы анализа данных, необходимых для решения поставленных экономических задач	Знает в основном методы анализа данных, необходимых для решения поставленных экономических и социальных задач в оценке рисков	Уверенно знает методы анализа данных, необходимых для решения поставленных экономических и социальных задач в оценке рисков
	Знать: основы математического анализа, теории вероятностей и математической статистики, необходимые для решения экономических задач	Не знает основы математического анализа необходимые для решения экономических задач	Знает основы математического анализа необходимые для решения экономических задач	Знает в основном основы математического анализа, теории вероятностей и математической статистики, необходимые для решения экономических задач	Уверенно знает основы математического анализа, теории вероятностей и математической статистики, необходимые для решения экономических

	3 (ПК-2) - П.4.				задач
	Знать: инструментальные средства для обработки экономических данных; основы построения, расчета и анализа современной системы показателей, характеризующих деятельность хозяйствующих субъектов на микро- и макроуровне 3 (ПК-2) - П.5.	Не знает инструментальные средства для обработки экономических данных	Знает инструментальные средства для обработки экономических данных	Знает в основном инструментальные средства для обработки экономических данных; основы построения, расчета и анализа современной системы показателей, характеризующих деятельность хозяйствующих субъектов на микро- и макроуровне	Уверенно знает инструментальные средства для обработки экономических данных; основы расчета и анализа современной системы показателей, характеризующих деятельность хозяйствующих субъектов на микро- и макроуровне
	Знать: формы финансовой, бухгалтерской и иной отчетности предприятий различных форм собственности, организаций и ведомств; методы подготовки и этапы процесса выработки управленческих решений 3 (ПК-2) - П.6.	Не знает формы финансовой, бухгалтерской и иной отчетности предприятий различных форм собственности, организаций и ведомств	Знает формы финансовой, бухгалтерской и иной отчетности предприятий различных форм собственности, организаций и ведомств	Знает в основном формы финансовой, бухгалтерской и иной отчетности предприятий различных форм собственности, организаций и ведомств; методы подготовки и этапы процесса выработки управленческих решений	Уверенно знает формы финансовой, бухгалтерской и иной отчетности предприятий различных форм собственности, организаций и ведомств; методы подготовки и этапы процесса выработки управленческих решений

3. Место практики в структуре образовательной программы

Производственная практика является составной частью образовательной программы высшего образования по направлению подготовки 38.03.01 Экономика профиль налоги и налогообложение.

Производственная практика реализуется в рамках дисциплин ОП ВО дисциплин вариативной части: «Налоговое администрирование», «Налогообложе-

ние организаций», «Налогообложение организаций финансового сектора экономики», «Налогообложение физических лиц», «Налоговый учет и отчетность», «Анализ финансово-хозяйственной деятельности», «Аудит», «Налогообложение природопользования», «Лабораторный практикум по бухгалтерскому учету и исчислению налогов», «Налогообложение физических лиц».

Производственная практика предполагает закрепление освоенных профессиональных компетенций в части формирования знаний, умений и владения навыками по виду профессиональной деятельности (расчетно-экономическая), соответствующего профилю налоги и налогообложение направления подготовки Экономика.

4. Объем практики и ее продолжительность

Общая трудоемкость производственной практики составляет 6 зачетных единиц, 216 часов. Продолжительность практики составляет:

Форма обучения	Продолжительность практики
Очная, 4 года	4 недели после окончания 8-го семестра
Заочная, 5 лет	4 недели после окончания 10-го семестра

5. Содержание производственной практики

Содержание производственной практики соответствует общим целям образовательной программы направления подготовки Экономика, Федерального государственного образовательного стандарта высшего образования.

Дополнительно к основной программе, руководитель практики от кафедры выдает обучающемуся индивидуальное задание по более углубленному изучению и анализу отдельных позиций программы и специфики деятельности организации, сбору и анализу финансово-экономической информации.

Примерное поэтапное содержание производственной практики:

1 неделя. Изучение функциональных обязанностей должностного лица, в должности которого обучающиеся проходят практику.

Изучение характеристик направленности работы подразделения (места прохождения практики).

Сбор информации об общих характеристиках деятельности организации по видам деятельности: организационно-правовая форма; миссия организации; сфера деятельности; характер работ и услуг; функции организации; организационно-экономическая структура.

2 неделя.

При прохождении практики в налоговой инспекции. Классификация руководящих работников и специалистов налоговой инспекции. Права и обязанности налоговой инспекции. Обязанности работников налоговой инспекции, в соответствии должностной инструкции. Ответственность работников налоговой инспекции и должностных лиц. Порядок ведения учёта налогоплательщиков. Идентификационный номер налогоплательщика. Порядок и методика проведения налоговых проверок (камеральная, выездная). Обязанности банков в сфере налогообложения, закрепленные в Налоговом Кодексе РФ.

При прохождении практики в бухгалтерском отделе обучающиеся в отчете отражают учетную политику организации по бухгалтерскому и налоговому учету. Отражение хозяйственных операций в бухгалтерском и налоговом учете.

При прохождении практики в финансовом, аналитическом отделе. Анализ технико-экономических показателей организации. Анализ активов и пассивов организации. Анализ финансового состояния предприятия.

3 неделя. Формирование бухгалтерской и (или) налоговой отчетности.

Составление налоговой декларации по налогам в соответствии с заданием по практике.

Анализ и интерпретация финансовой, бухгалтерской и иную экономической информации предприятия.

Представление результатов аналитической и исследовательской работы в виде выступления, доклада, информационного обзора, аналитического отчета, статьи.

Подготовка и принятие решения по вопросам организации налогового и бухгалтерского учета и совершенствования деятельности налоговых, экономических служб и подразделений предприятия.

4 неделя. Выводы и рекомендации о проделанной работе. Оформление выводов по содержанию и прохождению производственной практики. Формулирование предложений по улучшению организации налогового и бухгалтерского учета и прохождению практики.

Составление и оформление отчета по производственной практике.

Получение отзыва о прохождении практики от руководителя практикой от организации (печать организации и подпись руководителя обязательны). Оформление справки о прохождении практики (печать организации и подпись руководителя обязательны).

Структура производственной практики:

№ п/п	Этапы практики	Виды работы на практике, включая самостоятельную работу студента в трудоемкости (в часах)	Форма текущего контроля
1.	Подготовительный этап	Учебная лекция	Индивидуальное задание
2.	Экспериментальный этап	Инструктаж по содержанию и методике проведения практики	Дневник производственной практики
3.	Обработка и анализ полученной информации	Мероприятия по сбору, обработке и систематизации фактического материала	Дневник производственной практики
4.	Научно-исследовательская работа студента	Наблюдение, анализ, синтез	Дневник производственной практики.
5.	Подготовка отчета по практике	Структурирование результатов работы. Обобщение выводов. Редактирование, форматирование и оформление отчета.	Отчет

6. Формы отчетности по практике

Промежуточная аттестация производственной практики осуществляется руководителем практики от кафедры. Аттестация проходит в форме защиты отчета (дифференцированный зачет).

По результатам защиты выставляется оценка по четырехбалльной шкале. Оценка фиксируется в ведомости и зачетной книжке студента.

В процессе оценки работы студента руководитель практики учитывает:

- полноту и качество оформления предоставляемых документов;
- содержание и правильность оформления предоставляемого отчета;
- характер и содержание отзыва руководителя практикой от организации;
- уровень закрепления изученных компетенций, в части их составляющих (знаний, умений и владений навыками), продемонстрированных студентом, при защите отчета о прохождении производственной практики.

По окончании практики студенты обязаны в установленный срок, в соответствии с учебным планом и нормативными документами АНО ВО «Российский новый университет», сдать в деканат:

1). Дневник о прохождении практики, который должен включать:

а) общие сведения о производственной практике:

- фамилию, имя, отчество практиканта и руководителя практики от кафедры налогового администрирования, печать и подпись декана Налогового института;

- указание курса, специальности, специализации обучающегося;

- место прохождения практики (наименование организации);

- срок прохождения практики;

б) сведения о прохождении практики (сведения о месте и периоде прохождения практики, руководителе практики от организации):

- место прохождения практики (отдел, подразделение);

- период: начало и окончание практики;

- должность, фамилия, имя, отчество руководителя практики от организации;

в) записи о работах, выполненных во время прохождения производственной практики:

- месяц, число;

- краткое содержание выполненной работы;

- подпись руководителя практики от организации;

г) характеристику работы практиканта руководителем по месту прохождения практики:

- указание степени теоретической подготовки;
- характеристику качества выполнения работ;
- оценку качества соблюдения дисциплины труда;
- указание недостатков, если они имели место;
- подпись руководителя организации с указанием фамилии, имени, отчества;
- печать организации;
- дату выдачи характеристики.

Образец Дневника производственной практики см. приложения 1-4.

2). Письменный отчет о прохождении производственной практики. Отчет должен включать:

а) введение:

- цель производственной практики;
- задачи практики;
- форма и способы проведения практики;

б) общая характеристика деятельности организации (места прохождения практики):

- нормативно-правовые основания деятельности организации;
- организационная структура организации;
- общая характеристика деятельности организации;
- режим работы и характеристика выполнения должностных обязанностей;

в) описание выполненных работ:

- порядок и методика проведения налоговых проверок;
- заключительная документация по результатам проверок;
- ведение бухгалтерского и налогового учета в хозяйствующих субъектах РФ;
- составление бухгалтерской и налоговой отчетности по результатам ведения бухгалтерского и налогового учета в организации.

-результаты ознакомительного анализа финансово-хозяйственной деятельности организации в соответствии с ее профилем деятельности:

- состава, динамики финансовых источников капитала и обязательств, оценка оптимальности его структуры;

- состава, структуры и динамики имущества организации, оценка качества активов;

- оценка финансового состояния;

- ликвидности и платежеспособности;

- эффективности управления денежными потоками;

- определение степени потенциальной угрозы банкротства;

- оценка уровня и динамики показателей деловой активности;

- анализ доходов, расходов и прибыли;

- анализ уровня и динамики рентабельности;

г) заключение.

- выводы о достижении цели и решению задач производственной практики;

- выводы об экономическом состоянии организации;

- выводы о полученных навыках и овладении умениями по направлению подготовки бакалавра;

д) список источников:

- нормативно-правовые акты;

- внутренние документы организации;

- учебники и учебные пособия;

- периодические издания;

- ресурсы сети Интернет;

е) приложения:

- аналитические таблицы;

- копии финансово-экономических документов организации.

Образец Отчета по производственной практике см. приложения 5-6.

При прохождении производственной практики студенты должны:

- выполнять задания предусмотренные программой практики;

- выполнять индивидуальные задания, разработанные руководителем практики по согласованию с руководителем практики от организации;

- руководствоваться инструкциями руководителя практики от предприятия;

- вести дневник, в котором отражать содержание выполненных работ.

Записи в дневнике контролируются и визируются руководителем практики от организации.

Руководитель практики от предприятия организует прохождение практики студентом, оказывает практическую помощь в выполнении заданий программы практики и в подготовке отчета, дает отзыв о работе практиканта.

Руководитель практики от кафедры:

- проводит организационное собрание студентов для ознакомления с характером практики, ее направленностью и формами отчетности;

- разрабатывает тематику индивидуальных заданий;

- от имени АНО ВО «Российский новый университет» оформляет договор с организацией о проведении практики;

- до начала практики выезжает в организацию для проведения мероприятий по приему студентов-практикантов;

- устанавливает связь с руководителем практики от предприятия и проводит подготовительные мероприятия по проведению практики;

- знакомит руководителя от организации с программой практики;

- согласует с руководством организации места (должности) студентов в подразделениях;

- контролирует явку студентов на практику.

- оценивает результаты выполнения практикантами программы практики;

- представляет заведующему кафедрой письменный отчет о проведении производственной практики.

7. Фонд оценочных средств для проведения промежуточной аттестации обучающихся по производственной практике

Итоговая оценка – дифференцированный зачет – проводится с учетом оценивания компетенций на различных этапах их формирования, показывает успешность освоения компетенциями студентами.

В результате прохождения производственной практики студент должен закрепить и углубить освоение следующих компетенций:

- быть способным выбрать инструментальные средства для обработки экономических данных в соответствии с поставленной задачей, проанализировать результаты и обосновать полученные выводы (ПК-2).

Основными этапами формирования указанных компетенций при прохождении производственной практики является последовательное выполнение задания практики, что предполагает овладение студентами необходимыми элементами компетенций на уровне знаний, навыков и умений.

Промежуточная аттестация производственной практики осуществляется руководителем практики от кафедры и осуществляется в форме защиты отчета (дифференцированный зачет).

Цель отчета – определение уровня освоенных компетенций, в разрезе ее составляющих (знать, уметь, владеть).

1) ФОС для промежуточного контроля

№ п/п	Формируемая компетенция	Показатели сформированности компетенции	Промежуточная аттестация – дифференцированная оценка по зачету
1.	ПК-2 – способность на основе типовых методик и действующей нормативно-правовой базы рассчитать экономические и социально-экономические показатели, характеризующие деятельность хозяйствующих субъектов (ПК-2)-I	В (ПК-2) –I.1.	Дневник по производственной практике, оценка за владение навыком по современными способам расчета показателей экономических разделов планов предприятий.
2.		В (ПК-2) –I.2.	Дневник по производственной практике, оценка за владение навыком по способам подготовки технико-экономических показателей для составления документации.
3.		В (ПК-2) –I.3.	Дневник по производственной практике, оценка за владение навыком по применению инструментальных средств для обработки экономических данных.
4.		В (ПК-2) –I.4.	Дневник по производственной практике, оценка за владение навыком по методике применения современного математического инструментария для решения экономических задач
5.		В (ПК-2) –I.5.	Дневник по производственной практике, оценка за владение навыком по методами и приемами анализа экономических явлений

			и процессов с помощью стандартных теоретических и эконометрических моделей
6.		В (ПК-2) – I.6.	Дневник по производственной практике, оценка за владение навыком по оценке экономической эффективности проектов
7.		У (ПК-2) – I.1.	Дневник по производственной практике, отчет по производственной практике, оценка за умение рассчитывать экономическую эффективность внедрения новой техники и технологии
8.		У (ПК-2) – I.2.	Дневник по производственной практике, отчет по производственной практике, оценка за умение осуществлять практические рекомендации по аналитической работе
9.		У (ПК-2) – I.3.	Дневник по производственной практике, отчет по производственной практике, оценка за умение построения на основе описания ситуаций стандартных теоретических и эконометрических моделей
10.		У (ПК-2) – I.4.	Дневник по производственной практике, отчет по производственной практике, оценка за умение рассчитывать показатели оценки экономической эффективности проекта
11.		У (ПК-2) – I.5.	Дневник по производственной практике, отчет по производственной практике, оценка за умение формировать налоговую политику на основе данных бухгалтерского учета и отчетности
12.		У (ПК-2) – I.6.	Дневник по производственной практике, отчет по производственной практике, оценка за умение разрабатывать проект в сфере экономики и бизнеса с учетом нормативно-правовых, ресурсных, административных и иных ограничений
13.		З (ПК-2) – I.1.	Отчет по производственной практике, оценка за знание методики оценки экономической эффективности проекта
14.		З (ПК-2) – I.2.	Отчет по производственной практике, оценка за знание основ организационно-технических мероприятий, направленных на повышение конкурентоспособности предприятия
15.		З (ПК-2) – I.3.	Отчет по производственной практике, оценка за знание методов анализа экономических данных
16.		З (ПК-2) – I.4.	Отчет по производственной практике, оценка за знание основ математического анализа необходимые для решения экономических задач
17.		З (ПК-2) – I.5.	Отчет по производственной практике, оценка за знание инструментальных средств для обработки экономических

			данных; основы построения, расчета и анализа современной системы показателей, характеризующих деятельность хозяйствующих субъектов
18.		З (ПК-2) – I.6.	Отчет по производственной практике, оценка за знание форм финансовой, бухгалтерской и иной отчетности предприятий различных форм собственности, организаций и ведомств
19.	ПК-2 – способность на основе типовых методик и действующей нормативно-правовой базы рассчитать экономические и социально-экономические показатели, характеризующие деятельность хозяйствующих субъектов	В (ПК-2) –II.1.	Дневник по производственной практике, оценка за владение навыком по расчету показателей экономических разделов планов предприятий; по обоснованию и представлению результатов работы по разработке экономических разделов планов предприятий, организаций, ведомств
20.		В (ПК-2) –II.2.	Дневник по производственной практике, оценка за владение навыком по подготовке технико-экономических показателей для составления документации и грамотного предоставления результатов проведенных исследований
21.		В (ПК-2) –II.3.	Дневник по производственной практике, оценка за владение навыком по применению инструментальных средств для обработки данных по экономическим рискам
22.		В (ПК-2) –II.4.	Дневник по производственной практике, оценка за владение навыком по применения современного математического инструментария для решения экономических задач; современными методами сбора, обработки и анализа информации
23.		В (ПК-2) –II.5.	Дневник по производственной практике, оценка за владение навыком по построению эконометрических моделей; анализу экономических явлений и процессов с помощью стандартных теоретических и эконометрических моделей
24.		В (ПК-2) –II.6.	Дневник по производственной практике, оценка за владение навыком по оценке экономической эффективности проектов с учетом фактора неопределённости
25.		У (ПК-2)– II.1.	Дневник по производственной практике, отчет по производственной практике, оценка за умение произвести расчет экономической эффективности внедрения новой техники и технологии, организационно-технических мероприятий
26.		У (ПК-2)– II.2.	Дневник по производственной практике, отчет по производственной практике, оценка за умение осуществлять практические рекомендации по аналитической и научно-исследовательской работам
27.		У (ПК-2)– II.3.	Дневник по производственной практике,

		отчет по производственной практике, оценка за умение строить на основе описания ситуаций стандартные теоретические и эконометрические модели; анализировать и содержательно интерпретировать результаты, полученные после построения теоретических и эконометрических моделей
28.	У (ПК-2)– П.4.	Дневник по производственной практике отчет по производственной практике, оценка за умение рассчитывать показатели оценки экономической эффективности проекта с учетом фактора неопределённости
29.	У (ПК-2)– П.5.	Дневник по производственной практике, отчет по производственной практике, оценка за умение выполнять финансовый анализ и формировать налоговую политику на основе данных бухгалтерского учета и отчетности
30.	У (ПК-2)– П.6.	Дневник по производственной практике, отчет по производственной практике, оценка за умение разрабатывать проекты в сфере экономики и бизнеса с учетом нормативно-правовых, ресурсных, административных и иных ограничений; подготавливать и принимать решения по вопросам организации управления деятельности экономических служб и подразделений предприятий различных форм собственности, организаций
31.	З (ПК-2) – П.1.	Отчет по производственной практике, оценка за знание методики оценки экономической эффективности проекта с учетом фактора неопределенности
32.	З (ПК-2) – П.2.	Отчет по производственной практике, оценка за знание основ организационно-технических мероприятий, направленных на повышение конкурентоспособности продукции, работ, (услуг)
33.	З (ПК-2) – П.3.	Отчет по производственной практике, оценка за знание методов анализа данных, необходимых для решения поставленных экономических и социальных задач в оценке рисков
34.	З (ПК-2) – П.4.	Отчет по производственной практике, оценка за знание основ математического анализа, теории вероятностей и математической статистики, необходимые для решения экономических задач
35.	З (ПК-2) – П.5.	Отчет по производственной практике, оценка за инструментальных средств для обработки экономических данных; основ

			расчета и анализа современной системы показателей, характеризующих деятельность хозяйствующих субъектов на микро- и макроуровне
36.		3 (ПК-2) – П.6.	Отчет по производственной практике, оценка за знание форм финансовой, бухгалтерской и иной отчетности предприятий различных форм собственности, организаций и ведомств; методов подготовки и этапов процесса выработки управленческих решений

8. Документы, регламентирующие проведение производственной практики

Проведение практики студентов регламентировано следующими документами:

- а) руководящие документы;
 - Федеральный Государственный образовательный стандарт высшего профессионального образования (направление подготовки 38.03.01 – «Экономика»);
 - Положение о практике студентов АНО ВО «Российский новый университет»;
- б) документы, определяющие порядок и специфику прохождения практик:
 - программа производственной практики студентов по направлению подготовки 38.03.01 – «Экономика» профиль налоги и налогообложение;
 - договор на прохождение производственной практики;
 - отчет о прохождении производственной практики, сброшюрованный вместе с титульным листом;
 - характеристика о прохождении практики (приложение 2).

Критерии оценки уровня овладения студентами компетенциями на этапе защиты отчета по производственной практике

Положительная оценка - выставляется студенту при наличии всех трех составляющих ФОС: договор, дневник, отчет по производственной практике.

Неудовлетворительная оценка - выставляется студенту, если отчет написан с нарушениями требований (не отражены основные полученные результаты, или не отражены методы исследования и др.), отсутствуют все три составляющих ФОС. По результатам защиты практиканту выставляется дифференцированная оценка – отлично, хорошо, удовлетворительно, неудовлетворительно. Оценка фиксируется в ведомости и зачетной книжке бакалавра.

Оценка	Характеристика ответа студента
Зачтено - отлично	Студент глубоко и всесторонне усвоил профессиональную компетенцию ПК-2; уверенно, логично, последовательно и грамотно излагает, опираясь на знания основной и дополнительной литературы, тесно привязывает усвоенные научные положения с практической деятельностью экономиста; умело обосновывает и аргументирует предложения, отчет составлен и оформлен, в соответствии рекомендаций.
Зачтено - хорошо	Студент твердо усвоил профессиональную компетенцию ПК-2, грамотно и по существу излагает, опираясь на знания основной литературы; допускает незначительные неточности; увязывает усвоенные знания с практической деятельностью экономиста; владеет системой экономических понятий; отчет составлен с незначительными нарушениями по оформлению.
Зачтено - удовлетворительно	Студент твердо усвоил профессиональную компетенцию ПК-2, по существу излагает, опираясь на знания только основной литературы; допускает несущественные ошибки и неточности; испытывает затруднения в практическом применении экономических понятий, категорий; неуверенно владеет системой экономических понятии; отчет составлен с существенными нарушениями по содержанию и оформлению.
Незачтено-неудовлетворительно	Студент не усвоил значительной части профессиональную компетенцию ПК-2; допускает существенные ошибки и неточности; испытывает трудности в практическом применении знаний, умений и владения навыками; отчет составлен с нарушениями рекомендаций по подготовке, составлению и оформлению.

9. Учебно-методическое и информационное обеспечение производственной практики

Основная литература

1. Налоговый кодекс Российской Федерации (НК РФ), Часть 1 от 31.07.1998 № 146-ФЗ (принят ГД ФС РФ 16.07.1998) (действующая редакция от 02.05.2015). – <http://www.consultant.ru/popular/nalog1/>

2. "Налоговый кодекс Российской Федерации" (НК РФ), Часть 2 от 05.08.2000 № 117-ФЗ (принят ГД ФС РФ 19.07.2000) (действующая редакция от

06.04.2015). – <http://www.consultant.ru/popular/nalog2/>

3. Гончаренко Л.И. Налоги и налоговая система Российской Федерации. Учебник и практикум для академического бакалавриата. – М.: Юрайт, 2015.

4. Поляк Г.Б. Налоги и налогообложение. – 2-е изд., пер. и доп. Учебник и практикум для академического бакалавриата. – М.: Юрайт, 2015.

5. Черник Д.Г. Налоги и налогообложение. – 2-е изд., пер. и доп. Учебник и практикум для академического бакалавриата. – М.: Юрайт, 2015.

Дополнительная литература

1. Пансков В.Г. Налоги и налогообложение: теория и практика. – 4-е изд., пер. и доп. Учебник для академического бакалавриата. – М.: Юрайт, 2015.

2. Ордынская Е.В., Кирина Л.С. Организация и методика проведения налоговых проверок. Учебник для бакалавров. – М.: Юрайт, 2015.

3. Лыкова Л.Н. Налоги и налогообложение. Учебник и практикум для академического бакалавриата. – М.: Юрайт, 2015.

Интернет-ресурсы:

1. <http://www.nalog.ru/rn77/> – Официальный сайт Федеральной налоговой службы.

2. <http://www.minfin.ru/ru/> - Официальный сайт Министерства финансов

3. www.consultant.ru – общероссийская сеть распространения правовой информации (Консультант-Плюс);

4. www.gov.ru – официальный сайт федеральных органов исполнительной власти РФ.

10. Перечень информационных технологий, используемых при проведении практики

В ходе производственной практики студентами используются:

1) программное обеспечение:

- Microsoft Office (Word, Excel, Access, PowerPoint);

- 1С: Предприятие 8.2;

- программное обеспечение электронного ресурса сайта РосНОУ, включая ЭБС IPR books, учебно-методические материалы кафедры налогового админист-

ривания.

2) информационно справочные системы:

- Федеральная информационная адресная система XSD схемы выгрузки БД ФИАС в формате XML;
- автоматизированная информационная система «Налог»
- Консультант Плюс;
- электронные образовательные ресурсы, формирующие контент электронной образовательной среды MOODLE;
- видео-лекции.

3) информационные технологии:

- обработки и передачи текстовой и числовой информации;
- накопления, хранения, передачи и распространения информации;
- автоматизации информационных процессов;
- электронного офиса;
- сетевые (локальные, территориальные, проводные, беспроводные и др.) информационные технологии;
- технологии корпоративных информационных систем;
- электронного документооборота;
- гипертекстовые, мультимедийные, Веб-технологии;
- безопасности и защиты информации.

11. Материально-техническая база, необходимая для проведения практики

Материально-техническое обеспечение производственной практики должно быть достаточным для достижения целей практики и должно соответствовать действующим санитарным и противопожарным нормам, а также требованиям техники безопасности при проведении учебных и научно-производственных работ. Студентам должна быть обеспечена возможность доступа к информации, необходимой для выполнения задания по практике.

В соответствии с заключаемым договором организации, учреждения и

предприятия должны обеспечить рабочее место студента компьютерным оборудованием в объемах, в соответствии с учебным планом соответствующего направления подготовки, в целях освоения планируемых компетенций. Для проведения практики предоставляет все необходимое материально-техническое обеспечение.

12. Обучение инвалидов и лиц с ограниченными возможностями здоровья

Прохождение производственной практики обучающимися с ограниченными возможностями здоровья осуществляется в соответствии с Приказом Министерства образования и науки РФ от 9 ноября 2015 г. № 1309 «Об утверждении Порядка обеспечения условий доступности для инвалидов объектов и предоставляемых услуг в сфере образования, а также оказания им при этом необходимой помощи», «Методическими рекомендациями по организации образовательного процесса для инвалидов и лиц с ограниченными возможностями здоровья в образовательных организациях высшего образования, в том числе оснащенности образовательного процесса» Министерства образования и науки РФ от 08.04.2014г. № АК-44/05вн, «Положением о порядке обучения студентов – инвалидов и лиц с ограниченными возможностями здоровья», утвержденным приказом ректора от 6 ноября 2015 года №60/о, «Положением о службе инклюзивного образования и психологической помощи» АНО ВО «Российский новый университет» от » от 20 мая 2016 года № 187/о.

Предоставление специальных технических средств обучения коллективного и индивидуального пользования, подбор и разработка учебных материалов для обучающихся с ограниченными возможностями здоровья производится преподавателями с учетом их индивидуальных психофизиологических особенностей и специфики приема-передачи учебной информации.

С обучающимися по индивидуальному плану и индивидуальному графику проводятся индивидуальные занятия и консультации.

Директору Налогового института
К.э.н. Сулейманову Д.Н.

от студента (ки) _____
(ФИО)

Направление подготовки «Экономика»
профиль «Налоги и налогообложение»
Группа _____

З А Я В Л Е Н И Е

Прошу направить на прохождение производственной практики (тип: преддипломная) в _____

Телефон _____

Подпись студента
«___» _____ 201__ г.

Договор № об организации и проведении практик

г. Москва

«___» _____ 201__ г.

(полное наименование предприятия (организации))

именуемое

в

дальнейшем

«Организация»,

в

лице

(наименование)

(должность)

_____, действующего на основании _____, с

(фамилия и инициалы)

(Устава, доверенности №

дата)

одной стороны, и Автономная некоммерческая организация высшего образования «Российский новый университет», именуемая в дальнейшем «Университет», в лице проректора по учебной работе Шабанова Г.А., действующего на основании № 194 от 26 октября 2016 года, с другой стороны, в дальнейшем именуемые «Стороны», заключили настоящий Договор о нижеследующем:

1. Предмет договора

1.1. В соответствии с настоящим Договором Стороны осуществляют взаимодействие по вопросам прохождения учебной, производственной, в том числе производственной, практик студентами Университета, обучающихся по следующим направлениям (специальностям) среднего профессионального и высшего образования: по направлению подготовки 38.03.01 «Экономика» профиль «Налоги и налогообложение» в количестве ___ чел. по каждому указанному направлению, проводимых непрерывно в сроки, согласованные Сторонами.

Практики в Организации проводятся в целях закрепления освоенной студентами программы профессионального образования на основании разработанных Университетом программ практик в соответствии с требованиями федеральных государственных образовательных стандартов по соответствующему направлению (специальности) подготовки, а также получения ими практических знаний и навыков профессиональной деятельности.

1.2. Организация обязуется принять для прохождения практик студентов, направленных Университетом, а Университет - направить студентов на практики в соответствии с учебным планом и календарным учебным графиком.

2. Права и обязанности Сторон

2.1. Организация обязана:

2.1.1. Предоставить места для прохождения указанных в п. 1.1 видов практик, студентам Университета в соответствии с учебными планами и календарными учебными графиками.

2.1.2. Создать необходимые условия для выполнения студентами программы практики.

2.1.3. Из числа наиболее квалифицированных работников назначить руководителя (руководителей) практик и проинформировать о кандидатурах руководителя (руководителей) практик Университет.

Руководитель практики:

2.1.3.1. согласовывает индивидуальные задания, содержание и планируемые результаты практики;

2.1.3.2. предоставляет рабочие места обучающимся;

2.1.3.3. обеспечивает безопасные условия прохождения практики обучающимся, отве-

чающие санитарным правилам и требованиям охраны труда;

2.1.3.4. проводит инструктаж обучающихся по ознакомлению с требованиями охраны труда, техники безопасности, пожарной безопасности, а также правилами внутреннего трудового распорядка;

2.1.3.5. совместно с руководителем практики от Университета составляет совместный рабочий график (план) проведения практики.

2.1.4. Предоставить студентам возможность пользоваться необходимыми материалами, не составляющими коммерческую тайну, которые могут быть использованы в написании отчетного материала по прохождению практики.

2.2. Университет обязан:

2.2.1. Не позднее чем за две недели до начала практики представить Организации пофамильный список студентов, направляемых на практики.

2.2.3. Направить студентов на практики в Организацию в сроки, предусмотренные календарным планом ее проведения.

2.2.4. Принимать соответствующие меры реагирования в отношении студентов, нарушающих: правила внутреннего распорядка Организации, правила охраны труда, трудовую дисциплину, технику безопасности и пожарную безопасность.

2.2.5. Назначить руководителей практики из числа лиц, относящихся к профессорско-преподавательскому составу, имеющих опыт практической подготовки студентов.

Руководитель практики:

2.2.5.1. составляет рабочий график (план) проведения практики;

2.2.5.2. разрабатывает индивидуальные задания для обучающихся, выполняемые в период практики, в зависимости от ее вида;

2.2.5.3. участвует в распределении обучающихся по рабочим местам и видам работ в Организации;

2.2.5.4. осуществляет контроль за соблюдением сроков проведения практики и соответствием ее содержания требованиям, установленным образовательной программой по направлению (специальности) подготовки;

2.2.5.5. оказывает методическую помощь обучающимся при выполнении ими индивидуальных заданий, а также при сборе материалов к выпускной квалификационной работе в ходе производственной практики;

2.2.5.6. оценивает результаты прохождения практики обучающимися;

2.2.5.7. совместно с руководителем практики от Организации составляет совместный рабочий график (план) проведения практики.

3. Ответственность Сторон

Стороны несут ответственность за невыполнение своих обязательств по настоящему договору в соответствии с действующим законодательством Российской Федерации.

4. Срок действия договора

4.1. Настоящий Договор заключен сроком до « » _____ 20__ г. и может быть изменен или расторгнут по инициативе любой из Сторон.

Договор считается пролонгированным на неопределенный срок, если ни одна из Сторон за один месяц до наступления даты окончания договора письменно не заявит о своем намерении расторгнуть данный договор.

4.2. Настоящий Договор вступает в силу с даты его подписания Сторонами.

5. Прочие условия

5.1. Договор, заключенный между Сторонами, является безвозмездным. Действия, обязанность выполнения которых возложена на Стороны по ст. 1 настоящего Договора, не оплачиваются.

5.2. Споры и разногласия, возникающие в процессе выполнения настоящего Договора, разрешаются путем переговоров Сторон.

5.4. Все приложения к настоящему Договору являются его неотъемлемой частью.

5.5. Настоящий Договор составлен в двух экземплярах, по одному для каждой из Сторон.

6. Адреса и подписи Сторон

Университет

Организация

АНО ВО «Российский новый университет»

Юридический и фактический адрес:

105005, г. Москва, ул. Радио, 22

ИНН/КПП 7709469701/770901001

р/сч. 40703810738090103968

в ПАО «Сбербанк России» г. Москвы

к/сч. 30101810400000000225

БИК 044525225

Тел./факс 925-03-84, 434-66-05.

(полное наименование предприятия (организации))

Юридический адрес: _____

Фактический адрес: _____

ИНН _____

р/сч _____

к/сч _____

БИК _____

Тел./факс _____

_____ Шабанов Г.А.

МП

_____ (ФИО)

МП

Автономная некоммерческая организация высшего образования
«Российский новый университет»
(АНО ВО «Российский новый университет»)

Индивидуальное задание, содержание, планируемые результаты и совместный рабочий график (план) проведения практики

ФИО студента

Направление подготовки/специальность: Экономист

Направленность (профиль)/специализация: Налоги и налогообложение

Вид практики: производственная

Тип практики: практика по получению профессиональных умений и опыта профессиональной деятельности

Наименование предприятия (организации) места прохождения практики:

Наименование структурного подразделения: _____

Сроки прохождения практики: с «___» _____ 201__ г. по «___» _____ 201__ г.

Содержание практики: _____

(указываются основные виды и задачи профессиональной деятельности, в выполнении которых обучающийся приобретает опыт)

№	Индивидуальные задания, раскрывающие содержание практики	Планируемые результаты практики	Совместный рабочий график (план) проведения практики	Отметка о выполнении
1	<p>Владеть:</p> <p>современными способами расчета показателей экономических разделов планов предприятий</p> <p>способами подготовки технико-экономических показателей для составления документации</p> <p>Владеть:</p> <p>навыками применения инструментальных средств для обработки экономических данных.</p>	<p>В (ПК-2) – I.1.</p> <p>В (ПК-2) – I.2.</p> <p>В (ПК-2) – I.3.</p>	<p>(Срок выполнения)</p> <p>20.02.17-10.03.17</p> <p>(образец)</p>	<p>Выполнено/</p> <p>Не выполнено</p> <p>(образец)</p>
2	<p>Владеть:</p> <p>методикой применения современного математического инструментария для решения экономических задач;</p> <p>методами и приемами анализа экономических явлений и процессов с помощью стандартных теоретических и эконометрических моделей;</p>	<p>В (ПК-2) – I.4.</p> <p>В (ПК-2) – I.5.</p> <p>В (ПК-2) – I.6.</p>		

	навыками оценки экономической эффективности проектов			
3	<p>Уметь:</p> <p>произвести расчет экономической эффективности внедрения новой техники и технологии;</p> <p>осуществлять практические рекомендации по аналитической работе;</p> <p>строить на основе описания ситуаций стандартные теоретические и эконометрические модели;</p> <p>рассчитывать показатели оценки экономической эффективности проекта;</p> <p>формировать налоговую политику на основе данных бухгалтерского учета и отчетности.</p>	<p>У (ПК-2) – I.1</p> <p>У (ПК-2) – I.2.</p> <p>У (ПК-2) – I.3.</p> <p>У (ПК-2) – I.4.</p> <p>У (ПК-2) – I.5.</p>		
4	<p>Знать:</p> <p>методику оценки экономической эффективности проекта;</p> <p>основы организационно - технических мероприятий, направленных на повышение конкурентоспособности предприятия;</p> <p>методы анализа экономических данных.</p>	<p>3 (ПК-2) – I.1.</p> <p>3 (ПК-2) – I.2.</p> <p>3 (ПК-2) – I.3.</p>		
5	<p>Знать:</p> <p>основы математического анализа, необходимые для решения экономических задач;</p> <p>инструментальные средства для обработки экономических данных; основы построения, расчета и анализа современной системы показателей, характеризующих деятельность хозяйствующих субъектов;</p> <p>формы финансовой, бухгалтерской и иной отчетности предприятий различных форм собственности, органи-</p>	<p>3 (ПК-2) – I.4.</p> <p>3 (ПК-2) – I.5.</p> <p>3 (ПК-2) – I.6.</p>		

	заций и ведомств.			
6	<p>Владеть:</p> <p>современными способами расчета показателей экономических разделов планов предприятий;</p> <p>навыками обоснования и представления результатов работы по разработке экономических разделов планов предприятий, организаций, ведомств;</p> <p>способами подготовки технико-экономических показателей для составления документации и грамотного предоставления результатов проведенных исследований;</p> <p>навыками применения инструментальных средств для обработки данных по экономическим рискам.</p>	<p>В (ПК-2) - П.1.</p> <p>В (ПК-2) - П.2.</p> <p>В (ПК-2) - П.3.</p>		
7	<p>Уметь:</p> <p>произвести расчет экономической эффективности внедрения новой техники и технологии, организационно-технических мероприятий;</p> <p>осуществлять практические рекомендации по аналитической и научно-исследовательской работам;</p> <p>строить на основе описания ситуаций стандартные теоретические и эконометрические модели; анализировать и содержательно интерпретировать результаты, полученные после построения теоретических и эконометрических моделей.</p>	<p>У (ПК-2) - П.1.</p> <p>У (ПК-2) - П.2.</p> <p>У (ПК-2) - П.3.</p>		
8	<p>Знать:</p> <p>методику оценки экономической эффективности проекта с учетом фактора неопределенности;</p> <p>основы организационно - технических мероприятий, направленных на повышение конкурентоспособности продукции, работ, (услуг).</p>	<p>3 (ПК-2) - П.1.</p> <p>3 (ПК-2) - П.2.</p>		
9	Знать:	3 (ПК-2) - П.5.		

	<p>инструментальные средства для обработки экономических данных; основы построения, расчета и анализа современной системы показателей, характеризующих деятельность хозяйствующих субъектов на микро- и макроуровне; формы финансовой, бухгалтерской и иной отчетности предприятий различных форм собственности, организаций и ведомств; методы подготовки и этапы процесса выработки управленческих решений.</p>	3 (ПК-2) - П.6.		
--	---	-----------------	--	--

Руководитель практики
от АНО ВО «Российский новый университет»

(подпись)

ФИО

«Согласовано»

Руководитель практики от организации
(В случае, если практика организована
профильной организацией)

_____.

(подпись)

ФИО

**Автономная некоммерческая организация высшего образования
«Российский новый университет»
(АНО ВО «Российский новый университет»)**

ДНЕВНИК
прохождения производственной практики
по направлению подготовки 38.03.01 Экономика про-
филь Налоги и налогообложение

Москва

Пример заполнения 2-ой страницы дневника

Фамилия: Аверченко
Имя, отчество: Анастасия Павловна
Курс: третий (четвертый)
Направление: Экономика
Профиль: Налоги и налогообложение
Место практики: Инспекция ФНС России № 10 – ЦАО
Срок прохождения практики: 7 и 1/3 недели
Руководитель практики: к.э.н. Самойлов Илья Николаевич

М.П.
Директор Института

« 5 » мая 2017 г.

Д.Н. Сулейманов

I. Прохождение практики

- 1. Производственную практику проходил:** в Инспекции ФНС России № 10 - ЦАО в должности старшего специалист 3 разряда
- 2. Начало практики:** «12» мая 2017 г.
- 3. Окончание практики:** «3» июня 2017 г.
- 4. Руководитель практики от организации:** Главный государственный налоговый инспектор Романов Никита Александрович

Пример заполнения записей о выполненных работах**II. Записи о работах, выполненных
во время прохождения практики**

Месяц и число	Краткое содержание	Подпись руководителя
1 неделя		
1 день 2 день 3 день 4 день 5 день 6 день 7 день		
2 неделя		
1 день 2 день 3 день 4 день 5 день 6 день 7 день		
3 неделя		
1 день 2 день 3 день 4 день		

**III. Характеристика работы студента руководителем
по месту прохождения практики
(с указанием степени его теоретической подготовки, качества
выполнения работы, дисциплины труда и недостатков,
если они имели место)**

Практикант Аверченко А.П проходила производственную практику в Инспекции ФНС России № 10 - ЦАО г. Москвы в период с 12 мая 2017 г. по 3 июня 2017 г. в должности практиканта в камеральном отделе.

В целях адаптации для работы в организации и в соответствии с индивидуальным заданием практикантом самостоятельно освоены:

Основные документы, инструкции (указать какие) Основные вид работ (указать, перечислить виды, формы, типы)

В соответствии с индивидуальным заданием практикантом самостоятельно выполнены работы: по обновлению, разработке, обеспечению, поддержке, разбору, анализу... (указать)

Во время прохождения практики практикант (не) проявил: Хорошие теоретические знания по.... (указать),

Аккуратность и пунктуальность при выполнении работ по (указать), (не) умение самостоятельно изучать ... и осваивать ...(указать). (не) желание и (не) умение проводить работу по ... (указать).

Организаторские способности, ответственность при выполнении поставленных задач, дисциплинированность и умение работать в коллективе.

Замечаний к практиканту нет. Рекомендуем работу практиканта за время прохождения производственной практики оценить как отличную (хорошую, удовле- творительную, неудовлетворительную).

Подпись руководителя _____

Печать

« 3 » июня 2017 г.

**Автономная некоммерческая организация высшего образования
«Российский новый университет»
(АНО ВО «Российский новый университет»)**

Налоговый институт

Кафедра налогового администрирования и правового регулирования

Отчет по производственной практике
по направлению подготовки 38.03.01 Экономика про-
филь Налоги и налогообложение

Выполнено обучающимся
_____ курса _____ группы

(Ф.И.О., подпись обучающегося)

Руководитель практики
от базы практики:

(Ф.И.О., подпись)

Руководитель практики
от института:

(Ф.И.О., подпись)

Пример оформления содержания отчета по производственной практике

Содержание	
Введение.....	3
1. Общие сведения о деятельности Федеральной налоговой службы России.....	6
1.1 Основные положения и организационная структура ФНС России.	6
1.2 Характеристика ИФНС России №1 по г. Москве.....	10
1.3 Миссия и цели ИФНС России №1 по г. Москве.....	12
2. Анализ и оценка деятельности ИФНС России №1 по г. Москве.....	14
2.1 Сравнительный анализ деятельности ИФНС России №1 по г. Москве и других налоговых инспекций.....	14
2.2 Оценка деятельности структурных подразделений ИФНС России №1 по г. Москве.....	17
Заключение.....	20
Список источников и литературы	22

Пример оформления иллюстраций и таблиц

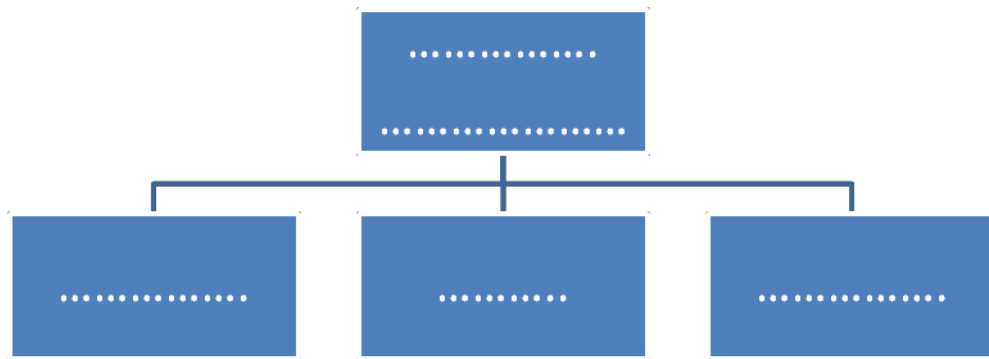


Рис. 1 Структура

Организация ведения реестров

Реестры	Орган, ответственный за ведение реестра	Орган, отвечающий за обновление данных

Пример оформления приложения**Перечень функциональных операций
сотрудников отдела**

Условное обозначение функциональных операций	Содержание функциональных операций
Ф1	Общее делопроизводство
Ф2	Прием, обработка налоговой отчетности
Ф3	Формирование и ведение архива документов по налогоплательщикам
...	
Ф10	Учет и проверка сведений по видам налогов
...	
...	
...	
...	