

**Автономная некоммерческая организация высшего образования
«Российский новый университет»
(АНО ВО «Российский новый университет»)**

Налоговый институт



Утверждаю
Проректор по учебной работе
Г.А. Шабанов
« 29 » 08 2017 г.

**ПРОГРАММА ПРОИЗВОДСТВЕННОЙ ПРАКТИКИ
(тип: преддипломная практика)**

**по направлению подготовки 38.03.01 «Экономика»
профиль: «Налоги и налогообложение»
для всех форм обучения**

Программа производственной практики
(тип: преддипломная практика)
рассмотрена и одобрена на заседании
кафедры налогового администрирования
и правового регулирования
29 августа 2017 г. протокол № 01

Москва 2017 г.

СОДЕРЖАНИЕ

1. Вид практики, способ и формы ее проведения.....	3
2. Планируемые результаты обучения при прохождении практики.....	4
3. Место практики в структуре образовательной программы	14
4. Объем практики и ее продолжительность	15
5. Содержание преддипломной практики.....	15
6. Формы отчетности по преддипломной практике	20
7. Фонд оценочных средств для проведения промежуточной аттестации обучающихся по преддипломной практике.....	27
8. Учебно-методическое и информационное обеспечение преддипломной практики.....	33
9. Перечень информационных технологий, используемых при проведении практики.....	35
10. Материально-техническая база, необходимая для проведения практики .	36
Приложения.....	38

1. Вид практики, способ и формы ее проведения

Преддипломная практика является типом производственной практики и заключительным этапом обучения по направлению подготовки 38.03.01 Экономика профиль налоги и налогообложение, позволяющим закрепить на практике полученные в образовательном процессе профессиональные компетенции.

Преддипломная практика проводится в организациях Федеральной налоговой службы РФ, на предприятиях учебной, финансово-банковской и коммерческой сфер деятельности различных организационно-правовых форм на основе прямых договоров, заключаемых между организацией и АНО ВО «Российский новый университет».

Преддипломная практика направлена на написание, оформление выпускной квалификационной работы (ВКР) выпускника. В ходе прохождения преддипломной практики используется профессиональная информация деятельности хозяйствующего субъекта, в соответствии темы ВКР.

Конкретные формы прохождения преддипломной практики могут выражаться в самостоятельном написании теоретических аспектов тематики ВКР и практической основы связанной с порядком заполнения документов, применяемых для налогового оформления и налогового контроля; овладение практическими навыками перспектив, рекомендаций и совершенствования профессиональных решений, аналитических мероприятий.

В процессе прохождения преддипломной практики конкретизируется проблематика выпускной квалификационной работы, уточняется ее план, формируются необходимые исходные данные для работы.

Процесс прохождения преддипломной практики направлен на формирование профессиональной компетенции ПК-3.

2. Планируемые результаты обучения при прохождении практики

1). В процессе прохождения преддипломной практики и в целях написания ВКР студент должен:

- закрепить теоретические знания, в части предмета исследования;
- определить сущность и содержание налогообложения и отраслевых особенностей налогообложения;
- характеризовать объект налогообложения, в соответствии рассматриваемой в рамках темы ВКР;
- сформулировать задачи и принципы налогообложения организаций;
- определить методику формирования налоговой базы для организаций;
- применить механизм исчисления и уплаты налогов, сборов и других платежей в бюджет;
- применять материалы арбитражной практики;
- систематическое изучение специальной научной, практической литературы, нормативно-правовых актов, методических материалов в целях написания ВКР;
- обосновать рекомендации совершенствования предмета исследования.

2). Компетенции обучающихся, формируемые в процессе прохождения преддипломной практики, соотнесенные с планируемыми результатами освоения образовательной программы.

В результате прохождения преддипломной практики обучающиеся должны овладеть профессиональной компетенцией ПК-3:

ПК-3 – способность выполнять необходимые для составления экономических разделов планов расчеты, обосновывать их и представлять результаты работы в соответствии с принятыми в организации стандартами.

этап (уровень) освоения компетенции*	Планируемые результаты обучения (показатели достижения заданного уровня освоения компетенций)	Критерии оценивания результатов обучения			
		Незачтено (неудовлетворительно)	Зачтено (удовлетворительно)	Зачтено (хорошо)	Зачтено (отлично)

<p>Базовый уровень (1 этап) (уровень, обязательный для всех студентов-выпускников вуза по завершении освоения ОП ВО) Способность выполнять необходимые для составления экономических разделов планов расчеты, обосновывать их и представлять результаты работы в соответствии принятыми организацией стандартами. (ПК-3)-I</p>	<p>Владеть: навыками самостоятельного применения теоретических положений, касающихся налоговых проверок, на практике В (ПК-3) – I.1.</p>	<p>Не владеет навыками самостоятельного применения теоретических положений, касающихся налоговых проверок, на практике</p>	<p>Владеет частично навыками самостоятельного применения теоретических положений, касающихся налоговых проверок, на практике</p>	<p>Владеет в большей мере навыками самостоятельного применения теоретических положений, касающихся налоговых проверок, на практике</p>	<p>Уверенно владеет навыками самостоятельного применения теоретических положений, касающихся налоговых проверок, на практике</p>
	<p>Владеть: способами сбора и обработки информации, необходимой в процессе подготовки налоговой отчетности В (ПК-3) – I.2.</p>	<p>Не владеет способами сбора и обработки информации, необходимо в процессе подготовки налоговой отчетности</p>	<p>Владеет способами сбора и обработки информации, необходимой в процессе подготовки налоговой отчетности</p>	<p>Владеет в основном способами сбора и обработки информации, необходимой в процессе подготовки налоговой отчетности</p>	<p>Уверенно владеет способами сбора и обработки информации, необходимой в процессе подготовки налоговой отчетности</p>
	<p>Владеть: методикой получения прогноза социально-экономического развития страны, плана налоговых поступлений В (ПК-3) – I.3.</p>	<p>Не владеет методикой получения информации, необходимо для составления прогноза социально-экономического развития страны, плана налоговых поступлений</p>	<p>Владеет частично методикой получения информации, необходимой для составления прогноза социально-экономического развития страны, плана налоговых поступлений</p>	<p>Владеет в основном навыками методикой получения информации, необходимой для составления прогноза социально-экономического развития страны, плана налоговых поступлений</p>	<p>Уверенно владеет методикой получения информации, необходимой для составления прогноза социально-экономического развития страны, плана налоговых поступлений</p>

	Владеть: методикой налогового планирования и прогнозирования В (ПК-3) – I.4.	Не владеет методикой налогового планирования и прогнозирования	Владеет методикой налогового планирования и прогнозирования	Владеет в основном методикой налогового планирования и прогнозирования	Уверенно владеет методикой налогового планирования и прогнозирования
	Владеть: навыками самостоятельного применения теоретических положений, касающихся налоговых проверок, на практике; В (ПК-3) – I.5.	Не владеет навыками самостоятельного применения теоретических положений, касающихся налоговых проверок, на практике;	Владеет навыками самостоятельного применения теоретических положений, касающихся налоговых проверок, на практике;	Владеет в основном навыками самостоятельного применения теоретических положений, касающихся налоговых проверок, на практике;	Уверенно владеет навыками самостоятельного применения теоретических положений, касающихся налоговых проверок, на практике;
	Владеть: навыками методиками анализа данных налоговой отчетности с целью выявления вероятности проведения мер налогового контроля. В (ПК-3) – I.6.	Не владеет навыками методиками анализа данных налоговой отчетности с целью выявления вероятности проведения мер налогового контроля.	Владеет навыками методиками анализа данных налоговой отчетности с целью выявления вероятности проведения мер налогового контроля.	Владеет в основном методиками анализа данных налоговой отчетности с целью выявления вероятности проведения мер налогового контроля.	Уверенно владеет навыками методиками анализа данных налоговой отчетности с целью выявления вероятности проведения мер налогового контроля.
	Уметь: четко ставить цели и определять средства для их реализации У (ПК-3) – I.1.	Не умеет четко ставить цели и определять средства для их реализации	Умеет частично, работать с бухгалтерской и налоговой отчетностью налогоплательщиков, составлять налоговую отчетность	Умеет в основном четко ставить цели и определять средства для их реализации	Уверенно умеет четко ставить цели и определять средства для их реализации

	<p>Уметь: работать с бухгалтерской и налоговой отчётностью налогоплательщиков, составлять налоговую отчётность</p> <p>У (ПК-3) – I.1.</p>	<p>Не умеет работать с бухгалтерской и налоговой отчётностью налогоплательщиков, составлять налоговую отчётность</p>	<p>Умеет частично, работать с бухгалтерской и налоговой отчётностью налогоплательщиков, составлять налоговую отчётность</p>	<p>Умеет в основном работать с бухгалтерской и налоговой отчётностью налогоплательщиков, составлять налоговую отчётность</p>	<p>Уверенно умеет работать с бухгалтерской и налоговой отчётностью налогоплательщиков, составлять налоговую отчётность</p>
	<p>Уметь: разрабатывать и принимать наиболее эффективные решения по выработке подходов к формированию налоговой базы в случае спорных ситуаций, неопределённости законодательного регулирования, разнонаправленной судебной практики</p> <p>У (ПК-3) – I.3.</p>	<p>Не умеет разрабатывать и принимать наиболее эффективные решения по выработке подходов к формированию налоговой базы в случае спорных ситуаций, неопределённости законодательного регулирования, разнонаправленной судебной практики.</p>	<p>Умеет разрабатывать и принимать наиболее эффективные решения по выработке подходов к формированию налоговой базы в случае спорных ситуаций, неопределённости законодательного регулирования, разнонаправленной судебной практики.</p>	<p>Умеет в основном разрабатывать и принимать наиболее эффективные решения по выработке подходов к формированию налоговой базы в случае спорных ситуаций, неопределённости законодательного регулирования, разнонаправленной судебной практики.</p>	<p>Уверенно умеет разрабатывать и принимать наиболее эффективные решения по выработке подходов к формированию налоговой базы в случае спорных ситуаций, неопределённости законодательного регулирования, разнонаправленной судебной практики.</p>
	<p>Уметь: рассчитывать показатели оценки экономической эффективности проекта</p> <p>У (ПК-3) – I.4.</p>	<p>Не умеет рассчитывать показатели оценки экономической эффективности</p>	<p>Умеет рассчитывать показатели оценки экономической эффективности</p>	<p>Умеет в основном рассчитывать показатели оценки экономической эффективности проекта</p>	<p>Уверенно умеет рассчитывать показатели оценки экономической эффективности проекта</p>
	<p>Уметь: формировать налоговую политику на основе данных</p>	<p>Не умеет формировать налоговую политику на основе</p>	<p>Умеет формировать налоговую политику на основе</p>	<p>Умеет в основном выполнять формировать налоговую</p>	<p>Уверенно умеет выполнять формировать налоговую</p>

	бухгалтерского учета и отчетности У (ПК-3) – I.5.	данных бухгалтерского учета	данных бухгалтерского учета	политику на основе данных бухгалтерского учета и отчетности	политику на основе данных бухгалтерского учета и отчетности
	Уметь: применять материалы арбитражной практики при принятии оперативных решений У (ПК-3) – I.6.	Не умеет применять материалы арбитражной практики при принятии оперативных решений	Умеет применять материалы арбитражной практики при принятии оперативных решений	Умеет в основном применять материалы арбитражной практики при принятии оперативных решений	Уверенно умеет применять материалы арбитражной практики при принятии оперативных решений
	Знать: сущность и содержание налогообложения и отраслевых особенностей налогообложения 3 (ПК-3) – I.1.	Не знает сущность и содержание налогообложения и отраслевых особенностей налогообложения	Знает частично сущность и содержание налогообложения и отраслевых особенностей налогообложения	Знает в основном сущность и содержание налогообложения и отраслевых особенностей налогообложения	Уверенно знает сущность и содержание налогообложения и отраслевых особенностей налогообложения
	Знать: меры финансовой, административной и уголовной ответственности за нарушения налогового законодательства. 3 (ПК-3) – I.2.	Не знает меры финансовой, административной и уголовной ответственности за нарушения налогового законодательства.	Знает частично меры финансовой, административной и уголовной ответственности за нарушения налогового законодательства.	Знает в основном меры финансовой, административной и уголовной ответственности за нарушения налогового законодательства.	Уверенно знает меры финансовой, административной и уголовной ответственности за нарушения налогового законодательства.
	Знать: состав федеральных, региональных и местных налогов; 3 (ПК-3) – I.3.	Не знает состав федеральных, региональных и местных налогов;	Знает состав федеральных, региональных и местных налогов;	Знает в основном состав федеральных, региональных и местных налогов;	Уверенно знает состав федеральных, региональных и местных налогов;
	Знать: порядок организации сбора налогов. 3 (ПК-3) – I.4.	Не знает порядок организации сбора налогов	Знает частично порядок организации сбора налогов.	Знает в основном порядок организации сбора налогов.	Уверенно знает порядок организации сбора налогов.

	Знать: порядок исчисления и уплаты налогов и сборов. 3 (ПК-3) – I.5.	Не знает порядок исчисления и уплаты налогов и сборов.	Знает частично, порядок исчисления и уплаты налогов и сборов.	Знает в основном порядок исчисления и уплаты налогов и сборов.	Уверенно знает порядок исчисления и уплаты налогов и сборов.
	Знать: действующую законодательную и нормативную базу по организации и методике проведения налоговых проверок в Российской Федерации. 3 (ПК-3) – I.6.	Не знает действующую законодательную и нормативную базу по организации и методике проведения налоговых проверок в Российской Федерации.	Знает действующую законодательную и нормативную базу по организации и методике проведения налоговых проверок в Российской Федерации.	Знает в основном действующую законодательную и нормативную базу по организации и методике проведения налоговых проверок в Российской Федерации.	Уверенно знает действующую законодательную и нормативную базу по организации и методике проведения налоговых проверок в Российской Федерации.
Повышенный уровень Способность выполнять необходимые для составления экономических разделов планов расчеты, обосновывать их и представлять результаты работы в соответствии принятыми организациями стандартами. (ПК-3)-II	Владеть: методологией экономического исследования; В (ПК-3) - II.1.	Не владеет методологией экономического исследования;	Владеет частично, методологией экономического исследования;	Владеет в основном методологией экономического исследования;	Уверенно владеет методологией экономического исследования;
	Владеть: современными методиками расчета и анализа социально-экономических показателей, характеризующих экономические процессы и явления на макро- и микроуровне. В (ПК-3) - II.2.	Не владеет современными методиками расчета и анализа социально-экономических показателей, характеризующих экономические процессы и явления на макро- и микроуровне	Владеет современным и методиками расчета и анализа социально-экономических показателей, характеризующих экономические процессы и явления на макро- и микроуровне	Владеет в основном современным и методиками расчета и анализа социально-экономических показателей, характеризующих экономические процессы и явления на макро- и микроуровне.	Уверенно владеет современным и методиками расчета и анализа социально-экономических показателей, характеризующих экономические процессы и явления на макро- и микроуровне
	Владеть: навыками применения методикой и определения	Не владеет навыками применения методикой и определени	Владеет навыками применения методикой и определения	Владеет в основном навыками применения методикой и	Уверенно владеет навыками применения методикой и

<p>налоговой базы для предприятий по различным налогам и на основе полученных данных разрабатывать налоговую стратегию.</p> <p>В (ПК-3) - II.3.</p>	<p>я налоговой базы для предприятий по различным налогам и на основе полученных данных разрабатывать налоговую стратегию.</p>	<p>налоговой базы для предприятий по различным налогам и на основе полученных данных разрабатывать налоговую стратегию.</p>	<p>определения налоговой базы для предприятий по различным налогам и на основе полученных данных разрабатывать налоговую стратегию.</p>	<p>определения налоговой базы для предприятий по различным налогам и на основе полученных данных разрабатывать налоговую стратегию.</p>
<p>Владеть:</p> <p>методикой решения практических расчетов, обосновывая решение ссылкой на соответствующие нормы налогового законодательства</p> <p>В (ПК-3) - II.4.</p>	<p>Не владеет методикой решения практических расчетов, обосновывая решение ссылкой на соответствующие нормы налогового законодательства.</p>	<p>Владеет методикой решения практических расчетов, обосновывая решение ссылкой на соответствующие нормы налогового законодательства.</p>	<p>Владеет в основном решения практических расчетов, обосновывая решение ссылкой на соответствующие нормы налогового законодательства.</p>	<p>Уверенно владеет решения практических расчетов, обосновывая решение ссылкой на соответствующие нормы налогового законодательства.</p>
<p>Владеть:</p> <p>методиками анализа данных налоговой отчетности с целью выявления вероятности проведения мер налогового контроля</p> <p>В (ПК-3) - II.5.</p>	<p>Не владеет методиками анализа данных налоговой отчетности с целью выявления вероятности проведения мер налогового контроля</p>	<p>Владеет частично, методиками анализа данных налоговой отчетности с целью выявления вероятности проведения мер налогового контроля</p>	<p>Владеет в основном методиками анализа данных налоговой отчетности с целью выявления вероятности проведения мер налогового контроля</p>	<p>Уверенно владеет методиками анализа данных налоговой отчетности с целью выявления вероятности проведения мер налогового контроля</p>
<p>Владеть:</p> <p>навыками самостоятельного применения теоретических положений, касающихся налоговых проверок, на практике;</p> <p>В (ПК-3) - II.6.</p>	<p>Не владеет навыками самостоятельного применения теоретических положений, касающихся налоговых проверок, на практике;</p>	<p>Владеет частично, навыками самостоятельного применения теоретических положений, касающихся налоговых проверок, на практике;</p>	<p>Владеет в основном навыками самостоятельного применения теоретических положений, касающихся налоговых проверок, на практике;</p>	<p>Уверенно владеет навыками самостоятельного применения теоретических положений, касающихся налоговых проверок, на практике;</p>

	<p>Уметь: обобщать результаты исследований в области налогов и налогообложения У (ПК-3) - П.1.</p>	<p>Не умеет обобщать результаты исследований в области налогов и налогообложения</p>	<p>Умеет частично, обобщать результаты исследований в области налогов и налогообложения</p>	<p>Умеет в основном обобщать результаты исследований в области налогов и налогообложения</p>	<p>Уверенно умеет обобщать результаты исследований в области налогов и налогообложения</p>
	<p>Уметь: оценивать изменения налогового законодательства на макро и микроуровне У (ПК-3) - П.2.</p>	<p>Не умеет оценивать изменения налогового законодательства на макро и микроуровне</p>	<p>Умеет частично, оценивать изменения налогового законодательства на макро и микроуровне</p>	<p>Умеет в основном оценивать изменения налогового законодательства на макро и микроуровне</p>	<p>Уверенно умеет оценивать изменения налогового законодательства на макро и микроуровне</p>
	<p>Уметь: оценивать результаты фискальной политики государства и давать им оценку У (ПК-3) - П.3.</p>	<p>Не умеет оценивать результаты фискальной политики государства и давать им оценку</p>	<p>Умеет частично, оценивать результаты фискальной политики государства и давать им оценку</p>	<p>Умеет в основном оценивать результаты фискальной политики государства и давать им оценку</p>	<p>Уверенно умеет оценивать результаты фискальной политики государства и давать им оценку</p>
	<p>Уметь: находить пути решения вопросов, возникающих в практической деятельности организаций и физических лиц в сфере управления налогообложением У (ПК-3) - П.4.</p>	<p>Не умеет находить пути решения вопросов, возникающих в практической деятельности организаций и физических лиц в сфере управления налогообложением</p>	<p>Умеет частично, находить пути решения вопросов, возникающих в практической деятельности организаций и физических лиц в сфере управления налогообложением.</p>	<p>Умеет в основном находить пути решения вопросов, возникающих в практической деятельности организаций и физических лиц в сфере управления налогообложением.</p>	<p>Уверенно умеет находить пути решения вопросов, возникающих в практической деятельности организаций и физических лиц в сфере управления налогообложением.</p>
	<p>Уметь: выполнять финансовый анализ и формировать налоговую политику на основе данных</p>	<p>Не умеет формировать налоговую политику на основе данных бухгалтерского учета и</p>	<p>Умеет формировать налоговую политику на основе данных бухгалтерского учета и</p>	<p>Умеет в основном выполнять финансовый анализ и формировать налоговую политику на</p>	<p>Уверенно умеет выполнять финансовый анализ и формировать налоговую политику на</p>

	бухгалтерского учета и отчетности У (ПК-3) - П.5.	отчетности	отчетности	основе данных бухгалтерского учета и отчетности	основе данных бухгалтерского учета и отчетности
	Уметь: давать оценку направлениям государственной налоговой политики и ее влиянию на налогообложение организаций и физических лиц У (ПК-3) - П.6.	Не умеет давать оценку направлениям государственной налоговой политики и ее влиянию на налогообложение организаций и физических лиц	Умеет частично, давать оценку направлениям государственной налоговой политики и ее влиянию на налогообложение организаций и физических лиц	Умеет в основном давать оценку направлениям государственной налоговой политики и ее влиянию на налогообложение организаций и физических лиц	Уверенно умеет давать оценку направлениям государственной налоговой политики и ее влиянию на налогообложение организаций и физических лиц
	Знать: налоговое законодательство РФ. З (ПК-3) - П.1.	Не знает налоговое законодательство РФ.	Знает частично, налоговое законодательство РФ.	Знает в основном налоговое законодательство РФ.	Уверенно знает налоговое законодательство РФ.
	Знать: состав налоговой отчетности организаций различных видов экономической деятельности. З (ПК-3) - П.2.	Не знает состав налоговой отчетности организаций различных видов экономической деятельности.	Знает частично, состав налоговой отчетности организаций различных видов экономической деятельности.	Знает в основном состав налоговой отчетности организаций различных видов экономической деятельности.	Уверенно знает состав налоговой отчетности организаций различных видов экономической деятельности.
	Знать: процесс научного исследования З (ПК-3) - П.3.	Не знает процесса научного исследования.	Знает частично, процесс научного исследования.	Знает в основном процесс научного исследования.	Уверенно знает процесс научного исследования.
	Знать: современные автоматизированные системы и информационные технологии в налоговом учёте. З (ПК-3) - П.4.	Не знает современные автоматизированные системы и информационные технологии в налоговом учёте.	Знает частично современные автоматизированные системы и информационные технологии в налоговом учёте.	Знает в основном современные автоматизированные системы и информационные технологии в налоговом учёте.	Уверенно знает современные автоматизированные системы и информационные технологии в налоговом учёте.
	Знать:	Не знает	Знает	Знает в	Уверенно

	общие и частные налоговые теории. 3 (ПК-3) - П.5.	общие и частные налоговые теории.	частично, общие и частные налоговые теории	основном общие и частные налоговые теории.	знает общие и частные налоговые теории.
	Знать: сущность и методику расчет налогового бремени на макро и микроуровне. 3 (ПК-3) - П.6.	Не знает сущность и методику расчет налогового бремени на макро и микроуровне	Знает частично, сущность и методику расчет налогового бремени на макро и микроуровне	Знает в основном сущность и методику расчет налогового бремени на макро и микроуровне	Уверенно знает сущность и методику расчет налогового бремени на макро и микроуровне

3. Место практики в структуре образовательной программы

Производственная практика является составной частью образовательной программы высшего образования (ОП ВО) по направлению подготовки 38.03.01 Экономика профиль налоги и налогообложение.

Производственная практика реализуется в рамках дисциплин ОП ВО обязательных дисциплин вариативной части: «Налоговое администрирование», «Налогообложение организаций», «Налогообложение организаций финансового сектора экономики», «Налогообложение физических лиц», «Налоговый учет и отчетность», «Анализ финансово-хозяйственной деятельности», «Аудит», «Налогообложение природопользования», «Лабораторный практикум по бухгалтерскому учету и исчислению налогов», «Налогообложение физических лиц».

Преддипломная практика предполагает закрепление освоенных компетенций в части формирования знаний, умений и владения навыками по виду профессиональной деятельности (расчетно-экономическая), соответствующего профилю налоги и налогообложение направления подготовки Экономика.

При прохождении преддипломной практики обучающиеся дополняют и совершенствуют освоенные компетенции, в соответствии с образовательной программы направления подготовки 38.03.01 Экономика профиль налоги и налогообложение в части написания выпускной квалификационной работы для

дальнейшего использования при Государственной итоговой аттестации.

4. Объем практики и ее продолжительность

Общая трудоемкость преддипломной практики составляет 11 зачетных единиц, 396 часов. Преддипломная практика предусматривает контактную работу в объеме – 4 часов. Продолжительность практики составляет:

Форма обучения	Продолжительность практики
Очная, 4 года	7 и 1/3 недели после окончания 8-го семестра
Заочная, 5 лет	7 и 1/3 недели после окончания 10-го семестра

5. Содержание преддипломной практики

Содержание преддипломной практики соответствует общим целям образовательной программы направления подготовки Экономика, Федерального государственного образовательного стандарта высшего образования.

Дополнительно к основной программе, руководитель практики от кафедры выдает обучающемуся индивидуальное задание в рамках тематики выпускной квалификационной работы студента.

Примерное поэтапное содержание преддипломной практики:

1 неделя.

Составление плана прохождения практики в соответствии с индивидуальным заданием руководителя практики от Института.

Изучение характеристик направленности работы подразделения (места прохождения практики).

Сбор информации об общих характеристиках деятельности организации по видам деятельности: организационно-правовая форма; миссия организации; сфера деятельности; характер работ и услуг; функции организации; организационно-экономическая структура,

Изучение нормативно-правовых материалов, регламентирующих деятельность налоговых органов.

При прохождении практики в организациях различных прав собственности.

Изучение организационной структуры управления объекта практики.

Изучение нормативно-правовых материалов, регламентирующих деятельность организации – объекта практики.

Изучение системы налогообложения деятельности объекта практики

2 неделя.

При прохождении практики в налоговой инспекции.

Организация работы налоговых инспекций: задачи, функции, структура управления.

Составить краткую характеристику современной российской налоговой системы. Ознакомиться с организацией работы Инспекций ФНС РФ по налогам и сборам, в соответствии с нормативными документами.

Изучить права, обязанности и ответственность налоговых органов.

2. Структурные подразделения ИФНС и их функции (функции того отдела (структурного подразделения), где проходит практика).

3. Учёт налогоплательщиков.

При прохождении практики в организациях различных прав собственности.

Характеристика места и роли организации-объекта практики в налоговых правоотношениях. Составить краткую характеристику организации.

Организация налогового производства на объекте практики и влияние его на формирование налоговой базы по уплачиваемым налогам. Учетная политика организации как элемент налогового планирования. Изучить учетную политику организации для целей налогообложения. Обосновать для целей налогообложения: метод признания доходов и расходов, выбор метода начисления амортизации, создание резервов по сомнительным долгам. Изучить цели составления учетной политики в рамках налогового планирования.

3 неделя.

При прохождении практики в налоговой инспекции.

Проанализировать динамику и структуру налогоплательщиков за последние годы.

Ознакомится с работой налоговых органов по учету поступлений в бюджет и порядком учета начисленных и поступивших в бюджет сумм налога

4 неделя.

При прохождении практики в налоговой инспекции.

Анализ контрольной работы УФНС/ИФНС за год и выявление проблем налогового администрирования. Проанализировать результаты контрольной работы налоговой инспекции за год, дать субъективную оценку этих результатов.

При прохождении практики в организациях различных прав собственности.

Расчет основных видов налогов, уплачиваемых организацией-объектом практики. Изучить механизм расчета налогов, взимаемых с юридических лиц (НДС, акцизы, транспортный налог, государственная пошлина, налог на прибыль организаций, УСН, налог на добычу полезных ископаемых, водный налог, земельный налог, налог на имущество организаций). По данным налоговых деклараций (за год) организации надо показать механизм расчета налога (для наглядности используют расчетные таблицы, схемы). Практикант должен рассмотреть все налоги, уплачиваемые на предприятии – базе практике.

5 неделя.

При прохождении практики в налоговой инспекции.

Ознакомится с работой налоговых органов по учету поступлений в бюджет и порядком учета начисленных и поступивших в бюджет сумм налога.

Анализ налоговых поступлений в муниципальный/региональный бюджет.

При прохождении практики в организациях различных прав собственности.

Выполнение организацией-объектом практики обязанностей налогового агента. Изучить механизм расчета НДФЛ налоговым агентом. По данным налоговых деклараций конкретного налогоплательщика надо показать механизм расчета налога

6 неделя

Охарактеризовать проблемы деятельности органов ИФНС и представить возможные пути их решения. Сформулировать рекомендации, пути совершенствования в рамках рассматриваемой темы ВКР.

Выявление основных причин образования недоимки и обоснование предложений по сокращению объема недоимки по налоговым поступлениям в бюджет

При прохождении практики в организациях различных прав собственности.

Характеристика процессов налогового планирования на объекте практики и направления его совершенствования. Определение направлений оптимизации налогообложения в организации-объекте прохождения практики.

7 и 1/3 неделя

Получение отзыва о прохождении практики от руководителя практикой от организации (печать организации и подпись руководителя обязательны).

Оформление справки о прохождении практики (печать организации и подпись руководителя обязательны).

Оформление ВКР и отчета по преддипломной практике, подготовка к защите практики.

Индивидуальные задания. Тематика индивидуальных заданий разрабатывается руководителем практики от кафедры с учетом содержания учебного плана АНО ВО «Российский новый университет», специфики деятельности организации применительно к теме ВКР. Образец индивидуального задания приведен в Приложении 3.

Структура преддипломной практики:

№ п/п	Этапы практики	Виды работы на практике, включая самостоятельную работу студента в трудоемкости (в часах)	Форма текущего контроля
1.	Подготовительный этап	Учебная лекция. Изучение структуры налоговых органов, системы управления, содержания деятельности подразделений ФНС России. Составление индивидуального задания прохождения практики. Изучение	Индивидуальное задание

		<p>организационной структуры управления объекта практики. Изучение нормативно-правовых материалов, регламентирующих деятельность налоговых органов</p> <p>5</p>	
2.	Экспериментальный этап	<p>Организация работы налоговых инспекций: задачи, функции, структура управления. Изучить нормативно-законодательную базу налоговой системы РФ. Дать краткую характеристику современной российской налоговой системы. Ознакомиться с организацией работы Инспекций ФНС РФ по налогам и сборам, в соответствии с нормативными документами. Описать основные функции и задачи инспекций федеральной налоговой службы.</p> <p>Структурные подразделения ИФНС и их функции (функции того отдела (структурного подразделения), где проходит практика). Учёт налогоплательщиков. Проанализировать динамику и структуру налогоплательщиков за последние годы. Разработка предложений по совершенствованию работы по постановке налогоплательщиков на учет. Расчет основных видов налогов, уплачиваемых организацией-объектом практики. Практикант должен рассмотреть все налоги, уплачиваемые на предприятии – базе практике.</p>	Отчет по преддипломной практики, дневник преддипломной практики
3.	Обработка и анализ полученной информации	<p>Анализ контрольной работы УФНС/ИФНС за год и выявление проблем налогового администрирования. Проанализировать результаты контрольной работы налоговой инспекции за год, дать субъективную оценку этих результатов.</p>	Отчет по преддипломной практики
4.	Научно-исследовательская работа студента	<p>Анализ налоговых поступлений в муниципальный/региональный бюджет. Выявление основных причин образования недоимки и обоснование предложений по сокращению объема недоимки по налоговым поступлениям в бюджет</p>	Отчет по преддипломной практики

5.	Подготовка отчета по практике	Структурирование результатов работы. Обобщение выводов. Редактирование, форматирование и оформление отчета.	Отчет

6. Формы отчетности по преддипломной практике

Промежуточная аттестация преддипломной практики осуществляется руководителем практики от кафедры. Аттестация проходит в форме защиты отчета (дифференцированный зачет).

По результатам защиты выставляется оценка по пятибалльной шкале. Оценка фиксируется в ведомости и зачетной книжке студента.

В процессе оценки работы студента руководитель практики учитывает:

- полноту и качество оформления предоставляемых документов;
- содержание и правильность оформления предоставляемого отчета;
- характер и содержание отзыва руководителя практикой от организации;
- уровень закрепления изученных компетенций, в части их составляющих (знаний, умений и владений навыками), продемонстрированных студентом, при защите отчета о прохождении преддипломной практики.

По окончании практики студенты обязаны в установленный срок, в соответствии с учебным планом и нормативными документами АНО ВО «Российский новый университет», сдать в деканат:

1). Дневник о прохождении практики, который должен включать:

а) общие сведения о преддипломной практике:

- фамилию, имя, отчество практиканта и руководителя практики от кафедры налогового администрирования и правового регулирования, печать и подпись декана Налогового института;

- указание курса, направления подготовки и профиль обучающегося;

- место прохождения практики (наименование организации);

- срок прохождения практики;

б) сведения о прохождении практики (сведения о месте и периоде прохождения практики, руководителе практики от организации):

- место прохождения практики (отдел, подразделение);

- период: начало и окончание практики;
- должность, фамилия, имя, отчество руководителя практики от организации;

в) записи о работах, выполненных во время прохождения преддипломной практики:

- месяц, число;
- краткое содержание выполненной работы;
- подпись руководителя практики от организации;

г) характеристику работы практиканта руководителем по месту прохождения практики:

- указание степени практической подготовки;
- характеристику качества выполнения работ;
- оценку качества соблюдения дисциплины труда;
- указание недостатков, если они имели место;
- подпись руководителя организации с указанием фамилии, имени, отчества;
- печать организации;
- дату выдачи характеристики.

Образец Дневника преддипломной практики см. приложения 1-4.

2). Письменный отчет о прохождении преддипломной практики. Отчет должен включать:

а) введение:

- цель преддипломной практики;
- задачи практики;
- форма и способы проведения практики;

б) общая характеристика деятельности организации (места прохождения практики):

- нормативно-правовые основания деятельности организации;
- организационная структура организации;
- краткая характеристика (общие сведения) деятельности организации;
- теоретический аспект объекта и предмета исследования ВКР.

в) описание выполненных работ:

- порядок и методика проведения налоговых проверок;
- заключительная документация по результатам проверок;
- ведение налогового учета в хозяйствующих субъектах РФ;
- составление налоговой отчетности по результатам ведения

бухгалтерского и налогового учета в организации.

-результаты анализа деятельности организации в соответствии с ее профилем деятельности:

- состава, динамики источников наполнения бюджета РФ;
- состава, структуры налоговых поступлений;
- оценка налоговых поступлений в бюджет РФ;

г) заключение.

- выводы о достижении цели и решению задач преддипломной практики;
- выводы по преддипломной практике;
- выводы о полученных навыках и овладении умениями по направлению

подготовки бакалавра;

д) список источников:

- нормативно-правовые акты;
- внутренние документы организации;
- учебники и учебные пособия;
- периодические издания;
- ресурсы сети Интернет;

е) приложения:

- аналитические таблицы;
- копии налоговых отчетов, деклараций, документов организации.

Образец Отчета по преддипломной практике см. приложения 5-6.

При прохождении преддипломной практики студенты должны:

- выполнять индивидуальное задание, выданное руководителем практики от Института по согласованию с руководителем практики от организации;
- руководствоваться инструкциями руководителя практики от предприятия;

- вести дневник, в котором отражать содержание выполненных работ.

Записи в дневнике контролируются и визируются руководителем практики от организации.

Руководитель практики от предприятия организует прохождение практики студентом, оказывает практическую помощь в выполнении заданий программы практики и в подготовке отчета, дает характеристику работе практиканта, контролирует явку студентов на практику.

Руководитель практики от кафедры:

- проводит организационное собрание студентов для ознакомления с характером практики, ее направленностью и формами отчетности;
- разрабатывает тематику индивидуальных заданий, в соответствии с темой ВКР студента;
- от имени АНО ВО «Российский новый университет» оформляет договор с организацией о проведении практики;
- до начала практики выезжает в организацию для проведения мероприятий по приему студентов-практикантов;
- устанавливает связь с руководителем практики от предприятия и проводит подготовительные мероприятия по проведению практики;
- знакомит руководителя от организации с программой практики;
- согласует с руководством организации места (должности) студентов в подразделениях;
- оценивает результаты выполнения практикантами программы практики;
- представляет заведующему кафедрой письменный отчет о проведении преддипломной практики.

При прохождении преддипломной практики студенты должны:

- Выполнять задания предусмотренные программой практики;
- Выполнять индивидуальные задания, разрабатываемые руководителем практики по направлению подготовки применимо к теме ВКР;
- Руководствоваться инструкциями руководителя практики от предприятия;

– Вести дневник, в котором отражается содержание выполненных работ. Записи в дневнике контролируются руководителем практики от организации.

По результатам прохождения преддипломной практики студент представляет на кафедру: 1. Индивидуальное задание

2. Дневник прохождения практики, заверенный руководителем от базы практики; (печатью базы практики в местах; на листе направления на практику, в дневнике прохождения практики – на месте подписи руководителя предприятия).

3. Характеристика о работе студента, подписанная руководителем практики и заверенная печатью, где отражаются уровень теоретической и практической подготовки студента, его отношение к выполнению программы и соблюдению трудовой дисциплины.

4. Отчет о прохождении практики.

Отчет должен включать: 1. Титульный лист; 2. Характеристику от базы практики

3. Приложения к отчету (обязательно предоставляется налоговая отчетность и иные документы, данные из которых были использованы в отчете; налоговая отчетность должна быть предоставлена в строго унифицированной форме с подписями и печатью). После сдачи отчета руководитель практики проверяет и дает отзыв о допуске (не допуске) его к защите отчета на кафедре. Студент, не выполнивший в полном объеме программу преддипломной практики и не сдавший отчет в установленные сроки, к защите не допускается.

7. Требования к оформлению отчета

Отчет по преддипломной практике должен отвечать определенным

требованиям не только по содержанию, но и по оформлению. Образец оформления титульного листа приводится в Приложении 2.

Отчет по преддипломной практике должен иметь «Содержание» с указанием названий разделов, параграфов, приложений и соответствующих им страниц. Образец оформления «Содержания» представлен в Приложении 3. Отчет о преддипломной практике печатается на компьютере на одной стороне стандартного листа формата А4 белой писчей бумаги. Объем отчета 15-20 страниц. Общепринятым является следующее расположение текста на странице: размер левого поля - 30 мм, правого -20 мм, верхнего и нижнего -25 мм. Текст и другие, отпечатанные и вписанные элементы работы должны быть черными, контуры букв и знаков – четкими, без ореолов и затенения, шрифт TimesNewRoman - 14, интервал - 1,5. Курсив и подчеркивание в работе не допускаются. Названия разделов и параграфов выделяются полужирным шрифтом. Отчет по преддипломной практике состоит из параграфов. Размер параграфа должен быть не менее одной страницы. Подзаголовки в параграфе не допускаются. Каждый раздел начинается с нового листа (страницы), а параграфы продолжают на той же странице, отступив от названия главы или текста предыдущего параграфа на 20 мм. Нумерация страниц текста проставляется в правом нижнем углу листа. Проставлять номер страницы необходимо с первой страницы первого параграфа, на которой ставится номер «3». После этого нумеруются все страницы, включая Приложения. Графики, диаграммы должны быть сделаны в MicrosoftWord. Использовать другие форматы рисунков не рекомендуется.

8. Фонд оценочных средств для проведения промежуточной аттестации обучающихся по преддипломной практике

Итоговая оценка – дифференцированный зачет – проводится с учетом оценивания компетенций на различных этапах их формирования, показывает успешность освоения компетенциями студентами.

В результате прохождения преддипломной практики студент должен закрепить и углубить освоение следующих компетенций:

- быть способным выбрать инструментальные средства для обработки экономических данных в соответствии с поставленной задачей, проанализировать результаты и обосновать полученные выводы (ПК-3).

Основными этапами формирования указанных компетенций при прохождении преддипломной практики является последовательное выполнение индивидуального задания практики, что предполагает закрепление освоенных студентами необходимых элементов компетенций на уровне знаний, навыков и умений.

Промежуточная аттестация преддипломной практики осуществляется руководителем практики от кафедры и осуществляется в форме защиты отчета (дифференцированный зачет).

Цель защиты отчета – определение уровня освоенных компетенций, в разрезе ее составляющих (знать, уметь, владеть) и оценке сбора материала (теоретического, аналитического, информационного) для написания ВКР.

1) ФОС для промежуточного контроля

№ п/п	Формируемая компетенция	Показатели сформированности компетенции	Промежуточная аттестация – дифференцированная оценка по зачету
1.	ПК-3 – Способность выполнять необходимые для составления экономических разделов планов, расчеты, обосновывать их и представлять результаты работы в соответствии с принятыми стандартами. (ПК-3)-I	В (ПК-3) –I.1.	Дневник по преддипломной практике, отчет, оценка за владение навыком навыками самостоятельного применения теоретических положений, касающихся налоговых проверок, на практике.
2.		В (ПК-3) –I.2.	Дневник по преддипломной практике, оценка за владение навыком способами сбора и обработки информации, необходимой в процессе подготовки налоговой отчетности.
3.		В (ПК-3) –I.3.	Дневник по преддипломной практике, оценка за владение навыком способами сбора и обработки информации, необходимой в процессе подготовки налоговой отчетности.
4.		В (ПК-3) –I.4.	Дневник по преддипломной практике, оценка за владение методикой налогового планирования и прогнозирования.

5.	В (ПК-3) –I.5.	Дневник по преддипломной практике, оценка за владение навыком самостоятельного применения теоретических положений, касающихся налоговых проверок, на практике
6.	В (ПК-3) –I.6.	Дневник по преддипломной практике, оценка за владение методиками анализа данных налоговой отчетности с целью выявления вероятности проведения мер налогового контроля.
7.	У (ПК-3)– I.1.	Дневник по преддипломной практике, отчет по преддипломной практике, оценка за умение четко ставить цели и определять средства для их реализации.
8.	У (ПК-3)– I.2.	Дневник по преддипломной практике, отчет по преддипломной практике, оценка за умение работать с бухгалтерской и налоговой отчетностью налогоплательщиков, составлять налоговую отчетность.
9.	У (ПК-3)– I.3.	Дневник по преддипломной практике, отчет по преддипломной практике, оценка за умение разрабатывать и принимать наиболее эффективные решения по выработке подходов к формированию налоговой базы в случае спорных ситуаций, неопределенности.
10.	У (ПК-3)– I.4.	Дневник по преддипломной практике, отчет по преддипломной практике, оценка за умение рассчитывать показатели оценки экономической эффективности на стадии планирования.
11.	У (ПК-3)– I.5.	Дневник по преддипломной практике, отчет по преддипломной практике, оценка за умение выполнять формировать налоговую политику на основе данных бухгалтерского учета и отчетности
12.	У (ПК-3)– I.6.	Дневник по преддипломной практике, отчет по преддипломной практике, оценка за умение применять материалы арбитражной практики при принятии оперативных решений.
13.	З (ПК-3) – I.1.	Отчет по преддипломной практике, оценка за знание сущности и содержания налогообложения и отраслевых особенностей налогообложения
14.	З (ПК-3) – I.2.	Отчет по преддипломной практике, оценка за знание состава федеральных, региональных и местных налогов.
15.	З (ПК-3) – I.3.	Отчет по преддипломной практике,

			оценка за знание порядок организации сбора налогов.
16.		З (ПК-3) – I.4.	Отчет по преддипломной практике, оценка за знание порядок исчисления и уплаты налогов и сборов.
17.		З (ПК-3) – I.5.	Отчет по преддипломной практике, оценка за знание действующей законодательной и нормативной базы по организации и методике проведения налоговых проверок в Российской Федерации.
18.		З (ПК-3) – I.6.	Отчет по преддипломной практике, оценка за знание форм налоговой отчетности предприятий различных форм собственности, организаций и ведомств
19.	ПК-3 – способность выполнять необходимые для составления экономических разделов планов расчеты, обосновывать их и представлять результаты работы в соответствии с принятыми в организации стандартами.	В (ПК-3) –II.1.	Отчет по преддипломной практике, оценка за знание форм налоговой отчетности предприятий различных форм собственности, организаций и ведомств
20.		В (ПК-3) –II.2.	Отчет по преддипломной практике, оценка за знание форм налоговой отчетности предприятий различных форм собственности, организаций и ведомств
21.		В (ПК-3) –II.3.	Дневник по преддипломной практике, оценка за владение навыком применения методикой и определения налоговой базы для предприятий по различным налогам и на основе полученных данных разрабатывать налоговую стратегию.
22.		В (ПК-3) –II.4.	Дневник по преддипломной практике, оценка за владение навыком решения практических расчетов, обосновывая решение ссылкой на соответствующие нормы налогового законодательства.
23.		В (ПК-3) –II.5.	Дневник по преддипломной практике, оценка за владение навыком методиками анализа данных налоговой отчетности с целью выявления вероятности проведения мер налогового контроля.
24.		В (ПК-3) –II.6.	Дневник по преддипломной практике, оценка за владение навыком самостоятельного применения теоретических положений, касающихся налоговых проверок, на практике
25.		У (ПК-3)– II.1.	Дневник по преддипломной практике, отчет по преддипломной практике, оценка за умение обобщать результаты исследований в области налогов и налогообложения.
26.		У (ПК-3)– II.2.	Дневник по преддипломной практике, отчет по преддипломной практике, оценка за умение осуществлять практические рекомендации по аналитической и научно-

		исследовательской работам
27.	У (ПК-3)– П.3.	Дневник по преддипломной практике, отчет по преддипломной практике, оценка за умение оценивать результаты фискальной политики государства и давать им оценку.
28.	У (ПК-3)– П.4.	Дневник по преддипломной практике, отчет по преддипломной практике, оценка за умение находить пути решения вопросов, возникающих в практической деятельности организаций и физических лиц в сфере управления налогообложением.
29.	У (ПК-3)– П.5.	Дневник по преддипломной практике, отчет по преддипломной практике, оценка за умение выполнять финансовый анализ и формировать налоговую политику на основе данных бухгалтерского учета и отчетности
30.	У (ПК-3)– П.6.	Дневник по преддипломной практике, отчет по преддипломной практике, оценка за умение давать оценку направлениям государственной налоговой политики и ее влиянию на налогообложение организаций и физических лиц.
31.	З (ПК-3) – П.1.	Отчет по преддипломной практике, оценка за знание законодательства РФ.
32.	З (ПК-3) – П.2.	Отчет по преддипломной практике, оценка за знание состав налоговой отчетности организаций различных видов экономической деятельности.
33.	З (ПК-3) – П.3.	Отчет по преддипломной практике, оценка за знание процесса научного исследования
34.	З (ПК-3) – П.4.	Отчет по преддипломной практике, оценка за знание современных автоматизированных систем и информационных технологий в налоговом учёте.
35.	З (ПК-3) – П.5.	Отчет по преддипломной практике, оценка за знания общих и частных налоговых теорий.
36.	З (ПК-3) – П.6.	Отчет по преддипломной практике, оценка за знание сущности и методики расчета налогового бремени на макро и микроуровне.

9. Документы, регламентирующие проведение преддипломной практики

Проведение практики студентов регламентировано следующими документами:

а) руководящие документы;

- Федеральный Государственный образовательный стандарт высшего профессионального образования (направление подготовки 38.03.01 – «Экономика»);

- Положение о практике студентов АНО ВО «Российский новый университет»;

б) документы, определяющие порядок и специфику прохождения практик:

- программа преддипломной практики студентов по направлению подготовки 38.03.01 – «Экономика» профиль налоги и налогообложение;

договор организации и проведение практик; (Приложение 2)

- отчет о прохождении преддипломной практики, сброшюрованный вместе с титульным листом;

- характеристика о прохождении практики (приложение 2).

Критерии оценки уровня овладения студентами компетенциями на этапе защиты отчета по преддипломной практике

Положительная оценка - выставляется студенту при наличии всех трех составляющих ФОС: договор, дневник, отчет по преддипломной практике.

Неудовлетворительная оценка - выставляется студенту, если отчет написан с нарушениями требований (не отражены основные полученные результаты, или не отражены методы исследования и др.), отсутствуют все три составляющих ФОС. По результатам защиты практиканту выставляется дифференцированная оценка – отлично, хорошо, удовлетворительно, неудовлетворительно. Оценка фиксируется в ведомости и зачетной книжке бакалавра.

Оценка	Характеристика ответа студента
Зачтено - отлично	Студент глубоко и всесторонне усвоил профессиональную компетенцию ПК-3; уверенно, логично, последовательно и грамотно излагает, опираясь на знания основной и дополнительной литературы, тесно привязывает усвоенные научные положения к практической деятельности экономиста; умело обосновывает и аргументирует предложения, рекомендации; делает выводы и обобщения; свободно владеет системой налоговых понятий; отчет составлен и оформлен, в соответствии рекомендаций.

Зачтено - хорошо	Студент твердо усвоил профессиональную компетенцию ПК-3, грамотно и по существу излагает, опираясь на знания основной литературы; допускает незначительные неточности; увязывает усвоенные знания с практической деятельностью экономиста; формулирует выводы и предложения; владеет системой экономических понятий; отчет составлен с незначительными нарушениями по оформлению.
Зачтено удовлетворительно	Студент твердо усвоил профессиональную компетенцию ПК-3, по существу излагает, опираясь на знания только основной литературы; допускает несущественные ошибки и неточности; испытывает затруднения в практическом применении экономических понятий, категорий; недостаточно полно объеме аргументирует научные положения; затрудняется в формулировании выводов и обобщений; частично владеет системой экономических понятии; отчет составлен с существенными нарушениями по содержанию и оформлению.
Незачтено-неудовлетворительно	Студент не усвоил значительной части профессиональную компетенцию ПК-3; допускает существенные ошибки и неточности; испытывает трудности в практическом применении знаний, умений и владения навыками; отчет составлен небрежно, отсутствие выводов.

10. Учебно-методическое и информационное обеспечение преддипломной практики

Основная литература

1. Налоговый кодекс Российской Федерации (НК РФ), Часть 1 от 31.07.1998 № 146-ФЗ (принят ГД ФС РФ 16.07.1998) (действующая редакция от 02.05.2015). – <http://www.consultant.ru/popular/nalog1/>

2. "Налоговый кодекс Российской Федерации" (НК РФ), Часть 2 от 05.08.2000 № 117-ФЗ (принят ГД ФС РФ 19.07.2000) (действующая редакция от 06.04.2015). – <http://www.consultant.ru/popular/nalog2/>

3. Гончаренко Л.И. Налоги и налоговая система Российской Федерации. Учебник и практикум для академического бакалавриата. – М.: Юрайт, 2015.

4. Поляк Г.Б. Налоги и налогообложение. – 2-е изд., пер. и доп. Учебник и практикум для академического бакалавриата. – М.: Юрайт, 2015.

5. Черник Д.Г. Налоги и налогообложение. – 2-е изд., пер. и доп. Учебник и практикум для академического бакалавриата. – М.: Юрайт, 2015.

Дополнительная литература

1. Пансков В.Г. Налоги и налогообложение: теория и практика. – 4-е изд., пер. и доп. Учебник для академического бакалавриата. – М.: Юрайт, 2015.
2. Ордынская Е.В., Кирина Л.С. Организация и методика проведения налоговых проверок. Учебник для бакалавров. – М.: Юрайт, 2015.
3. Лыкова Л.Н. Налоги и налогообложение. Учебник и практикум для академического бакалавриата. – М.: Юрайт, 2015.

Интернет-ресурсы:

1. <http://www.nalog.ru/rn77/> – Официальный сайт Федеральной налоговой службы.
2. <http://www.minfin.ru/ru/> - Официальный сайт Министерства финансов
3. www.consultant.ru – общероссийская сеть распространения правовой информации (Консультант-Плюс);
4. www.gov.ru – официальный сайт федеральных органов исполнительной власти РФ.

11. Перечень информационных технологий, используемых при проведении практики

В ходе преддипломной практики студентами используются:

1) программное обеспечение:

- Microsoft Office (Word, Excel, Access, PowerPoint);

- 1С: Предприятие 8.2;

- программное обеспечение электронного ресурса сайта РосНОУ, включая ЭБС IPRbooks, учебно-методические материалы кафедры налогового администрирования.

2) информационно справочные системы:

- Федеральная информационная адресная система XSD схемы выгрузки БД ФИАС в формате XML;

- автоматизированная информационная система «Налог»

- Консультант Плюс;

- электронные образовательные ресурсы, формирующие контент электронной образовательной среды MOODLE;

- видео-лекции.

3) информационные технологии:

- обработки и передачи текстовой и числовой информации;

- накопления, хранения, передачи и распространения информации;

- автоматизации информационных процессов;

- электронного офиса;

- сетевые (локальные, территориальные, проводные, беспроводные и др.)

информационные технологии;

- технологии корпоративных информационных систем;

- электронного документооборота;

- гипертекстовые, мультимедийные, Веб-технологии;

- безопасности и защиты информации.

12. Материально-техническая база, необходимая для проведения практики

Материально-техническое обеспечение преддипломной практики должно быть достаточным для достижения цели практики и должно соответствовать действующим санитарным и противопожарным нормам, а также требованиям техники безопасности при проведении учебных и научно-производственных работ. Студентам должна быть обеспечена возможность доступа к информации, необходимой для выполнения задания по практике.

В соответствии с заключаемым договором организации, учреждения и предприятия должны обеспечить рабочее место студента компьютерным оборудованием в объемах, в соответствии с учебным планом соответствующего направления подготовки, в целях освоения планируемых компетенций. Для проведения практики предоставляет все необходимое материально-техническое обеспечение.

13. Обучение инвалидов и лиц с ограниченными возможностями здоровья

Прохождение преддипломной практики обучающимися с ограниченными возможностями здоровья осуществляется в соответствии с Приказом Министерства образования и науки РФ от 9 ноября 2015 г. № 1309 «Об утверждении Порядка обеспечения условий доступности для инвалидов объектов и предоставляемых услуг в сфере образования, а также оказания им при этом необходимой помощи», «Методическими рекомендациями по организации образовательного процесса для инвалидов и лиц с ограниченными возможностями здоровья в образовательных организациях высшего образования, в том числе оснащённости образовательного процесса» Министерства образования и науки РФ от 08.04.2014г. № АК-44/05вн, «Положением о порядке обучения студентов – инвалидов и лиц с ограниченными возможностями здоровья», утвержденным приказом ректора от 6 ноября 2015 года №60/о, «Положением о службе инклюзивного образования и психологической помощи» АНО ВО «Российский новый университет» от » от 20 мая 2016 года № 187/о.

Предоставление специальных технических средств обучения коллективного и индивидуального пользования, подбор и разработка учебных

материалов для обучающихся с ограниченными возможностями здоровья производится преподавателями с учетом их индивидуальных психофизиологических особенностей и специфики приема-передачи учебной информации.

С обучающимися по индивидуальному плану и индивидуальному графику проводятся индивидуальные занятия и консультации.

Директору Налогового института
К.э.н. Сулейманову Д.Н.

от студента (ки) _____
(ФИО)

Направление подготовки «Экономика»
профиль «Налоги и налогообложение»
Группа _____

З А Я В Л Е Н И Е

Прошу направить на прохождение производственной практики (тип:
преддипломная) в _____

Телефон _____

Подпись студента
«__» _____ 201__ г.

Договор № _____

об организации и проведении практик

г. Москва

« ____ » _____ 201_ г.

(полное наименование предприятия (организации)

именуемое

в

дальнейшем

«Организация»,

в

лице

(наименование)

(должность)

_____, действующего на основании _____, с

(фамилия и инициалы)

(Устава, доверенности № дата)

одной стороны, и Автономная некоммерческая организация высшего образования «Российский новый университет», именуемая в дальнейшем «Университет», в лице проректора по учебной работе Шабанова Г.А., действующего на основании № 194 от 26 октября 2016 года, с другой стороны, в дальнейшем именуемые «Стороны», заключили настоящий Договор о нижеследующем:

1. Предмет договора

1.1. В соответствии с настоящим Договором Стороны осуществляют взаимодействие по вопросам прохождения учебной, производственной, в том числе преддипломной, практик студентами Университета, обучающихся по следующим направлениям (специальностям) среднего профессионального и высшего образования: **по направлению подготовки 38.03.01 «Экономика» профиль «Налоги и налогообложение»** в количестве ____ чел. по каждому указанному направлению, проводимых непрерывно в сроки, согласованные Сторонами.

Практики в Организации проводятся в целях закрепления освоенной студентами программы профессионального образования на основании разработанных Университетом программ практик в соответствии с требованиями федеральных государственных образовательных стандартов по соответствующему направлению (специальности) подготовки, а также получения ими практических знаний и навыков профессиональной деятельности.

1.2. Организация обязуется принять для прохождения практик студентов, направленных Университетом, а Университет - направить студентов на практики в соответствии с учебным планом и календарным учебным графиком.

2. Права и обязанности Сторон

2.1. Организация обязана:

2.1.1. Предоставить места для прохождения указанных в п. 1.1 видов практик, студентам Университета в соответствии с учебными планами и календарными учебными графиками.

2.1.2. Создать необходимые условия для выполнения студентами программы практики.

2.1.3. Из числа наиболее квалифицированных работников назначить руководителя (руководителей) практик и проинформировать о кандидатурах руководителя (руководителей) практик Университет.

Руководитель практики:

2.1.3.1. согласовывает индивидуальные задания, содержание и планируемые результаты практики;

2.1.3.2. предоставляет рабочие места обучающимся;

2.1.3.3. обеспечивает безопасные условия прохождения практики обучающимся, отвечающие санитарным правилам и требованиям охраны труда;

2.1.3.4. проводит инструктаж обучающихся по ознакомлению с требованиями охраны труда, техники безопасности, пожарной безопасности, а также правилами внутреннего трудового распорядка;

2.1.3.5. совместно с руководителем практики от Университета составляет совместный рабочий график (план) проведения практики.

2.1.4. Предоставить студентам возможность пользоваться необходимыми материалами, не составляющими коммерческую тайну, которые могут быть использованы в написании отчетного материала по прохождению практики.

2.2. Университет обязан:

2.2.1. Не позднее чем за две недели до начала практики представить Организации пофамильный список студентов, направляемых на практики.

2.2.3. Направить студентов на практики в Организацию в сроки, предусмотренные календарным планом ее проведения.

2.2.4. Принимать соответствующие меры реагирования в отношении студентов, нарушающих: правила внутреннего распорядка Организации, правила охраны труда, трудовую дисциплину, технику безопасности и пожарную безопасность.

2.2.5. Назначить руководителей практики из числа лиц, относящихся к профессорско-преподавательскому составу, имеющих опыт практической подготовки студентов.

Руководитель практики:

2.2.5.1. составляет рабочий график (план) проведения практики;

2.2.5.2. разрабатывает индивидуальные задания для обучающихся, выполняемые в период практики, в зависимости от ее вида;

2.2.5.3. участвует в распределении обучающихся по рабочим местам и видам работ в Организации;

2.2.5.4. осуществляет контроль за соблюдением сроков проведения практики и соответствием ее содержания требованиям, установленным образовательной программой по направлению (специальности) подготовки;

2.2.5.5. оказывает методическую помощь обучающимся при выполнении ими индивидуальных заданий, а также при сборе материалов к выпускной квалификационной работе в ходе преддипломной практики;

2.2.5.6. оценивает результаты прохождения практики обучающимися;

2.2.5.7. совместно с руководителем практики от Организации составляет совместный рабочий график (план) проведения практики.

3. Ответственность Сторон

Стороны несут ответственность за невыполнение своих обязательств по настоящему договору в соответствии с действующим законодательством Российской Федерации.

4. Срок действия договора

4.1. Настоящий Договор заключен сроком до « » _____ 20__ г. и может быть изменен или расторгнут по инициативе любой из Сторон.

Договор считается пролонгированным на неопределенный срок, если ни одна из Сторон за один месяц до наступления даты окончания договора письменно не заявит о своем намерении расторгнуть данный договор.

4.2. Настоящий Договор вступает в силу с даты его подписания Сторонами.

5. Прочие условия

5.1. Договор, заключенный между Сторонами, является безвозмездным. Действия, обязанность выполнения которых возложена на Стороны по ст. 1 настоящего Договора, не оплачиваются.

5.2. Споры и разногласия, возникающие в процессе выполнения настоящего Договора,

разрешаются путем переговоров Сторон.

5.4. Все приложения к настоящему Договору являются его неотъемлемой частью.

5.5. Настоящий Договор составлен в двух экземплярах, по одному для каждой из Сторон.

6.Адреса и подписи Сторон

Университет

Организация

АНО ВО «Российский новый университет»

Юридический и фактический адрес:

105005, г. Москва, ул. Радио,22

ИНН/КПП 7709469701/770901001

р/сч.40703810738090103968

в ПАО «Сбербанк России» г.Москвы

к/сч.30101810400000000225 БИК

044525225

Тел./факс 925-03-84,434-66-05.

_____ (полное наименование предприятия (организации))

Юридический адрес: _____

Фактический адрес: _____

ИНН _____

р/с _____

к/сч _____

БИК _____

Тел./факс _____

_____ Шабанов Г.А.
МП

_____ (ФИО)
МП

Автономная некоммерческая организация высшего образования «Российский новый университет» (АНО ВО «Российский новый университет»)

Индивидуальное задание, содержание, планируемые результаты и совместный рабочий график (план) проведения практики

ФИО студента _____

Направление подготовки/специальность: Экономист

Направленность (профиль)/специализация: Налоги и налогообложение

Вид практики: производственная

Тип практики: преддипломная

Наименование предприятия (организации) места прохождения практики: _____

Наименование структурного подразделения: _____

Сроки прохождения практики: с «___» _____ 201__ г. по «___» _____ 201__ г.

Содержание практики: _____

(указываются основные виды и задачи профессиональной деятельности, в выполнении которых обучающийся приобретает опыт)

№	Индивидуальные задания, раскрывающие содержание практики	Планируемые результаты практики	Совместный рабочий график (план) проведения практики	Отметка о выполнении
1	Владеть: навыками самостоятельного применения теоретических положений, касающихся налоговых проверок, на практике В (ПК-3) – I.1	В (ПК-3) – I.1	(Срок выполнения) 20.02.17-10.03.17 (образец)	Выполнено/ Не выполнено (образец)
2	Владеть: способами сбора и обработки информации, необходимой в процессе подготовки налоговой отчётности	В (ПК-3) – I.2.		
3	Владеть: методикой получения прогноза социально-экономического развития страны, плана налоговых поступлений; методикой налогового планирования и прогнозирования	В (ПК-3) – I.4 В (ПК-3) – I.3		
4	Уметь: четко ставить цели и определять средства для их реализации; разрабатывать и принимать наиболее	У (ПК-3) – I.3. У (ПК-3) – I.1		

	эффективные решения по выработке подходов к формированию налоговой базы в случае спорных ситуаций, неопределенности законодательного регулирования, разнонаправленной судебной практики			
5	Уметь: формировать налоговую политику на основе данных бухгалтерского учета и отчетности; применять материалы арбитражной практики при принятии оперативных решений	У (ПК-3) – I.6 У (ПК-3) – I.5		
6	Знать: сущность и содержание налогообложения и отраслевых особенностей налогообложения; меры финансовой, административной и уголовной ответственности за нарушения налогового законодательства	З (ПК-3) – I.1. З (ПК-3) – I.2		
7	Знать: состав федеральных, региональных и местных налогов; порядок организации сбора налогов.	З (ПК-3) – I.3. З (ПК-3) – I.4.		
8	Знать: порядок исчисления и уплаты налогов и сборов. Знать: действующую законодательную и нормативную базу по организации и методике проведения налоговых проверок в Российской Федерации.	З (ПК-3) – I.5. З (ПК-3) – I.6.		
9	Владеть: методологией экономического исследования; Владеть: навыками применения методикой и определения	В (ПК-3) – II В (ПК-3) - II.3.		

	налоговой базы для предприятий по различным налогам и на основе полученных данных разрабатывать налоговую стратегию.			
--	--	--	--	--

Руководитель практики
от АНО ВО «Российский новый университет»

(подпись) ФИО

«Согласовано»
Руководитель практики от организации
(В случае, если практика организована
профильной организации)

(подпись) ФИО

**Автономная некоммерческая организация высшего образования
«Российский новый университет» (АНО ВО «Российский новый
университет»)**

ДНЕВНИК

прохождения преддипломной практики
по направлению подготовки 38.03.01 Экономика
профиль Налоги и налогообложение

Москва

Пример заполнения 2-ой страницы дневника

Фамилия: Аверченко
Имя, отчество: Анастасия Павловна
Курс: третий (четвертый)
Направление: Экономика
Профиль: Налоги и налогообложение
Место практики: Инспекция ФНС России № 10 – ЦАО
Срок прохождения практики: 7 и 1/3 недели
Руководитель практики: к.э.н. Самойлов Илья Николаевич

М.П.
Директор Института

« 5 » мая 2017 г.
Д.Н. Сулейманов

I. Прохождение практики

- 1. Преддипломную практику проходил:** в Инспекции ФНС России № 10 - ЦАО в должности старшего специалист 3 разряда
- 2. Начало практики:** «12» мая 2017 г.
- 3. Окончание практики:** «3» июня 2017 г.
- 4. Руководитель практики от организации:** Главный государственный налоговый инспектор Романов Никита Александрович

Пример заполнения записей о выполненных работах**II. Записи о работах, выполненных
во время прохождения практики**

Месяц и число	Краткое содержание	Подпись руководителя
1 неделя		
1 день 2 день 3 день 4 день 5 день 6 день 7 день		
2 неделя		
1 день 2 день 3 день 4 день 5 день 6 день 7 день		
3 неделя		
1 день 2 день 3 день 4 день		

**III. Характеристика работы студента руководителем
по месту прохождения практики
(с указанием степени его теоретической подготовки, качества
выполнения работы, дисциплины труда и недостатков,
если они имели место)**

Практикант Аверченко А.П. проходила преддипломную практику в Инспекции ФНС России № 10 - ЦАО г. Москвы в период с 12 мая 2017 г. по 3 июня 2017 г. в должности практиканта в камеральном отделе.

В целях адаптации для работы в организации и в соответствии с индивидуальным заданием практикантом самостоятельно освоены:

Основные документы, инструкции (указать какие) Основы работы (указать, перечислить виды, формы, типы)

В соответствии с индивидуальным заданием практикантом самостоятельно выполнены работы: по обновлению, разработке, обеспечению, поддержке, разбору, анализу... (указать)

Во время прохождения практики практикант (не) проявил: Хорошие теоретические знания по.... (указать),

Аккуратность и пунктуальность при выполнении работ по (указать), (не) умение самостоятельно изучать ... и осваивать ...(указать). (не) желание и (не) умение проводить работу по ... (указать).

Организаторские способности, ответственность при выполнении поставленных задач, дисциплинированность и умение работать в коллективе.

Замечаний к практиканту нет. Рекомендуем работу практиканта за время прохождения преддипломной практики оценить как отличную (хорошую, удовлетворительную, неудовлетворительную).

Подпись руководителя _____

Печать

« 3 » июня 2017 г.

**Автономная некоммерческая организация высшего
образования «Российский новый университет» (АНО ВО
«Российский новый университет»)**

Налоговый институт

Кафедра налогового администрирования и правового регулирования

**Отчет по преддипломной практике по направлению
подготовки 38.03.01 Экономика профиль Налоги и
налогообложение**

Выполнено обучающимся

_____ курса _____ группы

(Ф.И.О., подпись обучающегося)

Руководитель практики
от базы практики:

(Ф.И.О., подпись)

Руководитель практики
от института:

(Ф.И.О., подпись)

Пример оформления содержания отчета по преддипломной практике

Содержание	
Введение.....	3
1. Общие сведения о деятельности Федеральной налоговой службы России.....	6
1.1 Основные положения и организационная структура ФНС России .	6
1.2 Характеристика ИФНС России №1 по г. Москве.....	10
1.3 Миссия и цели ИФНС России №1 по г. Москве.....	12
2. Анализ и оценка деятельности ИФНС России №1 по г. Москве.....	14
2.1 Сравнительный анализ деятельности ИФНС России №1 по г. Москве и других налоговых инспекций.....	14
2.2 Оценка деятельности структурных подразделений ИФНС России №1 по г. Москве.....	17
Заключение.....	20
Список источников и литературы.....	22

Пример оформления иллюстраций и таблиц

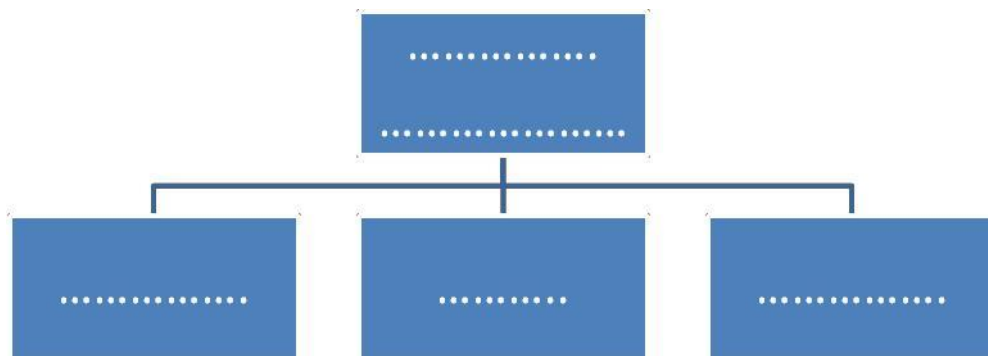


Рис. 1 Структура

Организация ведения реестров

Реестры	Орган, ответственный за ведение реестра	Орган, отвечающий за обновление данных

