

**АВТОНОМНАЯ НЕКОММЕРЧЕСКАЯ ОРГАНИЗАЦИЯ
ВЫСШЕГО ОБРАЗОВАНИЯ
«РОССИЙСКИЙ НОВЫЙ УНИВЕРСИТЕТ»**

Факультет психологии и педагогики

Кафедра общей психологии и психологии труда

МЕТОДИЧЕСКИЕ МАТЕРИАЛЫ

Код и направление подготовки **44.03.02 Психолого-педагогическое образование**

Направленность (профиль): **Психолого-педагогическое сопровождение
образовательного процесса**

Методические материалы рассмотрены и утверждены на заседании кафедры общей психологии и психологии труда, «29» августа 2017 г., протокол №1

И.О. заведующего кафедрой общей психологии и психологии труда,
кандидат психологических наук _____ Э.В. Лихачева



Москва
2017 год

Методические материалы подготовлены на кафедре общей психологии и психологии труда факультета психологии и педагогики и предназначены для студентов, обучающихся по направлению подготовки **44.03.02 Психолого-педагогическое образование**, направленность (профиль): **Психолого-педагогическое сопровождение образовательного процесса.**

Содержание

Методические рекомендации студентам в период работы на лекционных занятиях.....	3
Методические рекомендации студентам по подготовке к практическим занятиям.....	3
Методические рекомендации студентам по организации самостоятельной работы по изучению литературных источников.....	4
Методические рекомендации студентам по подготовке докладов, фиксированных выступлений и рефератов	4
Методические рекомендации студентам к разработке электронной презентации.....	4
Требования к выполнению и параметры оценивания творческих работ.....	5
Методические рекомендации по написанию научных статей.....	7
Методические рекомендации студентам по подготовке к зачету.....	9
Методические рекомендации студентам по подготовке к экзамену.....	9
Критерии оценивания учебных действий студентов.....	9
Методические рекомендации студентам по подготовке курсовых работ.....	14

Методические рекомендации студентам в период работы на лекционных занятиях. Основу теоретического обучения студентов составляют лекции. Они дают систематизированные знания студентам о наиболее сложных и актуальных проблемах изучения здоровья и здорового образа жизни. На лекциях особое внимание уделяется не только усвоению студентами изучаемых проблем, но и стимулированию их активной познавательной деятельности, творческого мышления, развитию научного мировоззрения, профессионально-значимых свойств и качеств. Лекции по учебной дисциплине проводятся, как правило, как проблемные в форме диалога (**интерактивные**).

Осуществляя учебные действия на лекционных занятиях, студенты должны внимательно воспринимать действия преподавателя, запоминать складывающиеся образы, мыслить, добиваться понимания изучаемого предмета, применения знаний на практике, при решении учебно-профессиональных задач. Студенты должны аккуратно вести конспект. В случае недопонимания какой-либо части предмета следует задать вопрос в установленном порядке преподавателю. В процессе работы на лекции необходимо так же выполнять в конспектах модели изучаемого предмета (рисунки, схемы, чертежи и т.д.), которые использует преподаватель. Лекционное занятие должно быть содержательным, проблемным, диалоговым, интересным, эффективным, отличаться новизной рассмотрения учебных вопросов.

Студентам, изучающим курс, рекомендуется расширять, углублять, закреплять усвоенные знания во время самостоятельной работы, особенно при подготовке к семинарским занятиям, изучать и конспектировать не только обязательную, но и дополнительную литературу.

Методические рекомендации студентам по подготовке к практическим занятиям. По наиболее сложным проблемам учебной дисциплины проводятся практические занятия. Их главной задачей является углубление и закрепление теоретических знаний у студентов, формирование и развитие у них умений и навыков применения знаний для успешного решения прикладных психолого-педагогических задач. Практическое занятие проводится в соответствии с планом. В плане указываются тема, время, место, цели и задачи практического занятия, тема доклада и реферативного сообщения, обсуждаемые вопросы. Описываются сценарии тренингов, деловых игр, темы «мозговых штурмов», задачи, для решения на занятии, список обязательной и дополнительной литературы, рекомендованной к практическому занятию. Подготовка студентов к занятию включает:

- заблаговременное ознакомление с планом занятия;
- изучение рекомендованной литературы и конспекта лекций;
- подготовку полных и глубоких ответов по каждому вопросу, выносимому для обсуждения;
- подготовку доклада, реферата по указанию преподавателя;
- освоение своей роли как участника тренинга или деловой игры;
- заблаговременное решение учебно-профессиональных задач к занятию.

При проведении практического занятия уделяется особое внимание заданиям, предполагающим не только воспроизведение студентами знаний, но и направленных на развитие у них практических умений и навыков, а так же творческого мышления, научного мировоззрения, профессиональных представлений и способностей.

Для лучшего усвоения и закрепления материала по данной дисциплине помимо конспектов лекций, студентам необходимо научиться работать с обязательной и дополнительной литературой. Изучение дисциплины предполагает отслеживание публикаций в периодических изданиях и работу с **INTERNET**.

Методические рекомендации студентам по организации самостоятельной работы по изучению литературных источников. При организации самостоятельной работы, следует обратить особое внимание на регулярность изучения основной и дополнительной литературы, конспекта лекций, а также выполнения домашних заданий. В период изучения литературных источников необходимо так же вести конспект. В случае затруднений необходимо обратиться к преподавателю за разъяснениями. Особое внимание необходимо обратить на подготовку, предусматривающую моделирование различных ситуаций на ЭВМ. Подготовленные студентами модели должны быть адекватными, доступными для непосредственного восприятия, конкретными, определенными, изменчивыми и т.д.

Методические рекомендации студентам по подготовке докладов, фиксированных выступлений и рефератов

При подготовке к докладу на семинаре по теме, указанной преподавателем, студент должен ознакомиться не только с основной, но и дополнительной литературой, а также с последними публикациями по этой тематике в сети Интернет. Необходимо подготовить текст доклада и иллюстративный материал в виде презентации. Доклад должен включать введение, основную часть и заключение. На доклад отводится 10-15 минут учебного времени. Он должен быть научным, конкретным, определенным, глубоко раскрывать проблему и пути ее решения. Особенно следует обратить внимание на безусловную обязательность решения домашних задач, указанных преподавателем.

Методические рекомендации студентам к разработке электронной презентации

Распределение тем презентации между студентами и консультирование обучаемых по выполнению письменной работы осуществляется также как и по реферату.

Приступая к подготовке письменной работы в виде электронной презентации необходимо исходить из целей презентации и условий ее прочтения, как правило, такую работу обучаемые представляют преподавателю на проверку по электронной почте, что исключает возможность дополнительных комментариев и пояснений к представленному материалу.

По согласованию с преподавателем, материалы презентации студент может представить на CD/DVD-диске (USB флэш - диске).

Электронные презентации выполняются в программе MS PowerPoint в виде слайдов в следующем порядке:

- титульный лист с заголовком темы и автором исполнения презентации;
 - план презентации (5-6 пунктов - это максимум);
 - основная часть (не более 10 слайдов);
 - заключение (вывод);
- Общие требования к стилевому оформлению презентации:
- дизайн должен быть простым и лаконичным;
 - основная цель - читаемость, а не субъективная красота. При этом не надо впадать в другую крайность и писать на белых листах чёрными буквами – не у всех это получается стильно;
 - цветовая гамма должна состоять не более чем из двух-трёх цветов;
 - всегда должно быть два типа слайдов: для титульных, планов и т.п. и для основного текста;
 - размер шрифта должен быть: 24–54 пункта (заголовки), 18–36 пунктов (обычный текст);
 - текст должен быть свернут до ключевых слов и фраз. Полные развернутые предложения на слайдах таких презентаций используются только при цитировании. При необходимости, в поле «Заметки к слайдам» можно привести краткие комментарии или пояснения.

- каждый слайд должен иметь заголовок;
- все слайды должны быть выдержаны в одном стиле;
- на каждом слайде должно быть не более трех иллюстраций;
- слайды должны быть пронумерованы с указанием общего количества слайдов;
- использовать встроенные эффекты анимации можно только, когда без этого не обойтись. Обычно анимация используется для привлечения внимания слушателей (например, последовательное появление элементов диаграммы).
- списки на слайдах не должны включать более 5–7 элементов. Если элементов списка все-таки больше, их лучше расположить в две колонки. В таблицах не должно быть более четырех строк и четырех столбцов – в противном случае данные в таблице будут очень мелкими и трудно различимыми; Более подробно об оформлении презентаций см: <http://delopodushe.ru/method/stats/5> и др.

Требования к выполнению и параметры оценивания творческих работ

Творческие работы – эссе, реферат готовятся и рассматриваются с целью углубленного рассмотрения темы дисциплины, представления своего видения (своей идеи) на рассматриваемые проблемы (вопросы). Реферат (эссе) готовится студентом, как правило, в соответствии с рекомендованной тематикой. При необходимости студент имеет право предложить свою тему и, по решению преподавателя, ответственного за учебную дисциплину, подготовить и защитить;

Подготовка и заслушивание материалов направлены на развитие творческих способностей, формирования умений и навыков научного анализа, доклада, работы с учебными, методическими и научными источниками информации, определения умений студента осуществлять самостоятельный научный поиск и анализ, проводить исследовательскую работу.

Рассмотрение материалов проводится в начале занятия при предварительном согласовании с преподавателем. В качестве темы могут быть выбраны вопросы, рекомендованные к лабораторному или практическому занятию, а также предложенные студентом (по согласованию с преподавателем) применительно к содержанию учебной дисциплины.

Структура реферата и эссе, содержание их элементов: титул (принадлежность к организации, тема, исполнитель, руководитель, год выполнения), оглавление (содержание), введение (цели написания реферата, актуальность работы, цели рассмотрения темы, объект и предмет, гипотеза, задачи исследования), разделы, главы и параграфы (основное содержание, при этом, если нет необходимости, разделы и главы упускаются), выводы по разделам (главам), заключение (основные выводы по реферату, значимость работы (практическая, если есть, и теоретическая), рекомендации по реализации (использованию, внедрению и т.д.) результатов работы, приложения, использованные источники информации (литература, библиография).

Стиль написания реферата (эссе) должен соответствовать требованиями, предъявляемым к пояснительным запискам выпускной квалификационной работы или курсовой работы.

Защита реферата предполагает развитие способностей студента осуществлять научный диспут, аргументировать и отстаивать выдвигаемые им положения.

Эссе должно представлять сочинение, ориентированное на информирование, убеждение читателя, самовыражение автора или комбинация одной или нескольких целей. Эссе выражает индивидуальные впечатления и соображения автора по конкретному поводу или предмету, явлению, ситуации.

Реферат должен представлять письменный материал по определённой теме, в котором собрана информация из одного или нескольких источников. Т.е. в обобщенном виде представляется материал на определенную тему, включающий обзор

соответствующих литературных и других источников. Рефераты могут являться изложением содержания какой-либо научной работы, статьи и т.п.

Доклад(письменный) должен представлять публичное, развёрнутое сообщение (информирование) по определённом вопросу или комплексу вопросов, основанное на привлечении документальных данных, результатов исследования, анализа деятельности и т.д. Доклад – это сообщение или документ, содержимое которого представляет информацию и отражает суть вопроса или исследования применительно к определенной ситуации. Доклад также может представляться в виде материала с расширенным обобщением, полученным на основе анализа совокупности ранее опубликованных исследовательских, научных работ или разработок, представляет собой обобщённое изложение результатов проведённых исследований, экспериментов и разработок.

Проект должен представлять замысел, идею, образ, воплощённые в форму описания, обоснования, расчётов, чертежей, раскрывающих сущность замысла и возможность его практической реализации. В качестве проекта могут выступить программы, планы, концепции, мероприятия и другие задачи, направленные на создание нового продукта (работы, функционального устройства, услуги и т.п., приносящие социальную или экономическую ценность).

Требования к представлению и рассмотрению (защите) творческих работ:

1. До защиты работы подлежат рецензированию преподавателем или студентом, которого назначит преподаватель, или студент, представляющий (защищающий) работу, согласует (подберет) самостоятельно.

2. Студент, представляющий работу на рассмотрение, кратко излагает его суть, основное содержание (не зачитывает весь материал). У слушавших доклад должно быть четкое представление об основном содержании работы, поэтому стержень доклада должен проходить между объектом и предметом рассмотрения (исследования). С этой целью должны быть:

- указаны цель подготовки работы и цели, достигаемые в результате работы над материалом (то, к чему стремились, работая над темой)
- определены объект (*явление, ситуация, процесс и т.д., состояние которого предполагается изменить*) и предмет (*то, с помощью чего предполагается изменить состояние объекта – методика, технология и т.д.*) рассмотрения (исследования);
- показаны факторы, условия, влияющие на исследуемую (рассматриваемую) проблему;
- раскрыты основное содержание во взаимосвязи с предметом рассмотрения (исследования);
- предложены рекомендации по решению рассматриваемых проблем (вопросов);
- сделаны выводы по сути работы и рекомендованы к реализации основные положения.

3. Ответы докладчика на вопросы аудитории.

4. Оппонирование работы и оценивание докладчика (выступающего) обучающимися (другими студентами).

5. Подведение итогов преподавателем (преподавателем оцениваются как оппоненты, так и докладчик).

6. Следует использовать слайды или раздаточные материалы для удобства раскрытия сущности излагаемого материала и обеспечения лучшего восприятия информации аудиторией.

Параметры оценивания результатов подготовки и защиты работ:

- способность раскрыть основное содержание материала за отведенное время;
- уровень эрудированности автора по изученной теме (современность и своевременность рассмотренной проблемы, степень знакомства автора работы с актуальным состоянием изучаемой проблематики, полнота цитирования источников,

степень использования в работе результатов исследований и установленных научных фактов);

- личные заслуги автора (дополнительные знания, использованные при написании работы, которые получены помимо предложенной образовательной программы, новизна поданного материала и рассмотренной проблемы, уровень владения тематикой и научное значение исследуемого вопроса);
- характер работы (логичность подачи материала, грамотность автора, правильное оформление работы, должное соответствие реферата всем стандартным требованиям);
- культура докладчика (умение держать себя перед аудиторией, использование средств наглядности и их целесообразное применение, умение вести дискуссию, способность правильно аргументировать выводы и ответы на вопросы аудитории, обоснованность предлагаемых рекомендаций);
- подготовленный и отпечатанный реферат, эссе и проект оцениваются и по содержанию (соответствие теме, глубина раскрытия, точность формулировок, умение использовать различные источники информации, целесообразность их включения в перечень источников), и по оформлению (соответствие формата требованиям методических рекомендаций и ГОСТ).

Творческие работы, предназначенные для самостоятельного выполнения студентами в качестве домашнего задания в форме методических разработок, проектов, эссе, рефератов, докладов, сообщений. Для выполнения творческого задания по усмотрению студента тема может конкретизироваться (уточняться) применительно к конкретному типу, виду образовательного учреждения или берется конкретное образовательное учреждение, а также работа может быть акцентирована к направлению деятельности учреждения, к специфике выполняемых или планируемых работ.

Методические рекомендации по написанию научных статей

Научная публикация – основной результат деятельности исследователя. Главная цель научной публикации – сделать работу автора достоянием других исследователей и обозначить его приоритет в избранной области исследований.

Можно выделить несколько видов научных публикаций: монографии, статьи и тезисы докладов. Монография – это научный труд, в котором с наибольшей полнотой исследуется определённая тема, поэтому монографии пишутся редко. Тезисы докладов – это краткие публикации, как правило, содержащие 1-2 страницы, вследствие чего они не позволяют в должной мере ни отразить результаты, ни обсудить их и не представляют большого интереса для научного мира. Во многих случаях, например, при написании заявки на поддержку исследований тезисы докладов вообще не учитываются как публикации. Наибольший интерес представляют научные статьи, которые включают в себя как рецензируемые статьи (перед опубликованием статья проходит рецензирование) и нерецензируемые статьи, так и труды (или материалы) конференций.

Всякая научная статья должна содержать краткий, но достаточный для понимания отчет о проведенном исследовании и объективное обсуждение его значения. Отчет должен содержать достаточное количество данных и ссылок на опубликованные источники информации, чтобы коллегам можно было оценить и самим проверить работу. Написать хорошую статью – значит достичь этих целей.

Чтобы написать хорошую статью необходимо соблюдать стандарты построения общего плана научной публикации и требования научного стиля речи. Это обеспечивает однозначное восприятие и оценку данных читателями. Основные черты научного стиля: логичность, однозначность, объективность.

В статье следует сжато и четко изложить современное состояние вопроса, цель работы, методику исследования, результаты и обсуждение полученных данных. Это могут быть результаты собственных экспериментальных исследований, обобщения

производственного опыта, а также аналитический обзор информации в рассматриваемой области.

Статья, как правило, включает в себя:
аннотацию;
введение;
методы исследований;
основные результаты и их обсуждение;
заключение (выводы);
список цитированных источников.

Обычно статья включает также «Реферат» и «Ключевые слова», а в конце статьи также могут приводиться слова благодарности.

Название (заглавие) – очень важный элемент статьи. По названию судят обо всей работе. Поэтому заглавие статьи должно полностью отражать ее содержание. Правильнее будет, если Вы начнете работу над названием после написания статьи, когда поймали самую суть статьи, ее основную идею. Некоторые авторы предпочитают поработать над названием статьи в начале своей работы, но такое подвластно только опытным исследователям. В любом случае помните, что удачное название работы – это уже полдела.

Аннотация. Она выполняет функцию расширенного названия статьи и повествует о содержании работы. Аннотация показывает, что, по мнению автора, наиболее ценно и применимо в выполненной им работе. Плохо написанная аннотация может испортить впечатление от хорошей статьи.

Во Введении должна быть обоснована актуальность рассматриваемого вопроса (что Вы рассматриваете и зачем?) и новизна работы, если позволяет объем статьи можно конкретизировать цель и задачи исследований, а также следует привести известные способы решения вопроса и их недостатки.

.Актуальность темы – степень ее важности в данный момент и в данной ситуации для решения данной проблемы (задачи, вопроса). Это способность ее результатов быть применимыми для решения достаточно значимых научно-практических задач.

Новизна – это то, что отличает результат данной работы от результатов других авторов.

Цели и задачи исследований. Важно, чтобы при выборе темы четко осознавать те цели и задачи, которые автор ставит перед своей работой. Работа должна содержать определенную идею, ключевую мысль, которой, собственно говоря, и посвящается само исследование. Формулировка цели исследования – следующий элемент разработки программы. Дабы успешно и с минимальными затратами времени справиться с формулировкой цели, нужно ответить себе на вопрос: “что ты хочешь создать в итоге организуемого исследования?” Этим итогом могут быть: новая методика, классификация, новая программа или учебный план, алгоритм, структура, новый вариант известной технологии, методическая разработка и т.д.

Задачи – это, как правило, конкретизированные или более частные цели. Цель, подобно вееру, разветвляется в комплексе взаимосвязанных задач. Например, если цель исследования – разработать методику оптимальной организации учебно-воспитательного процесса в условиях пятидневной недели, то эта цель может предполагать следующие задачи:

определить и обосновать оптимальную для каждой студенческой группы продолжительность занятий;
осуществить корректировку учебных программ в связи с общим сокращением учебного времени;
освоить с преподавателями методику интенсификации обучения в условиях 90, 85- и 80-минутного занятия;

выявить динамику перегрузов студентов, занимающихся в режиме пятидневной учебной недели, а также динамику характеристик здоровья и др.

Основная часть включает само исследование, его результаты, практические рекомендации. От самостоятельного исследователя требуется умение: пользоваться имеющимися средствами для проведения исследования или создавать свои, новые средства; разобраться в полученных результатах и понять, что нового и полезного дало исследование.

Важнейшим элементом работы над статьей является представление результатов работы и их физическое объяснение. Необходимо представить результаты в наглядной форме: в виде таблиц, графиков, диаграмм.

Заключение содержит краткую формулировку результатов, полученных в ходе работы. В заключении, как правило, автор исследования суммирует результаты осмысления темы, выводы, обобщения и рекомендации, которые вытекают из его работы, подчеркивает их практическую значимость, а также определяет основные направления для дальнейшего исследования в этой области знаний.

Выводы (вместо заключения) обычно пишутся, если статья основана на экспериментальных данных и является результатом многолетнего труда. Выводы не могут быть слишком многочисленными. Достаточно трех-пяти ценных для науки и производства выводов, полученных в итоге нескольких лет работы над темой. Выводы должны иметь характер тезисов. Их нельзя отождествлять с аннотацией, у них разные функции. Выводы должны показывать, что получено, а аннотация – что сделано.

Методические рекомендации студентам по подготовке к зачету. При подготовке к зачету студент должен повторно изучить конспекты лекций и рекомендованную литературу, просмотреть решения основных задач, решенных самостоятельно и на занятиях, а также составить письменные ответы на все вопросы, вынесенные на зачет.

Методические рекомендации студентам по подготовке к экзамену. При подготовке к экзамену студент должен повторно изучить конспекты лекций и рекомендованную литературу, просмотреть решения основных задач, решенных самостоятельно и на занятиях, а также составить письменные ответы на все вопросы, вынесенные на экзамен.

Критерии оценивания учебных действий студентов

При оценивании учебных действий студентов преподаватель ориентируется на следующие критерии.

Критерии оценки учебных действий студентов на семинарах и практических занятиях (выступление с устным докладом, презентацией по обсуждаемому вопросу).

Оценка	Характеристики ответа студента
Отлично	<ul style="list-style-type: none">- студент глубоко и всесторонне усвоил сущность проблемы;- уверенно, логично, последовательно и грамотно ее излагает;- опираясь на знания основной и дополнительной литературы, тесно привязывает усвоенные научные положения с практической деятельностью;- умело обосновывает и аргументирует выдвигаемые им идеи;- делает выводы и обобщения;- свободно владеет системой научных понятий.
Хорошо	<ul style="list-style-type: none">- студент твердо усвоил тему, грамотно и по существу

	<p>излагает ее, опираясь на знания основной литературы;</p> <ul style="list-style-type: none"> - не допускает существенных неточностей; - увязывает усвоенные знания с практической деятельностью; - аргументирует научные положения; - делает выводы и обобщения; - владеет системой научных понятий.
Удовлетворительно	<p>тема раскрыта недостаточно четко и полно, то есть студент освоил суть проблемы, по существу излагает ее, опираясь на знания только основной литературы;</p> <ul style="list-style-type: none"> - допускает несущественные ошибки и неточности; - испытывает затруднения в практическом применении психологических знаний; - слабо аргументирует научные положения; - затрудняется в формулировании выводов и обобщений; - частично владеет системой научных понятий.
Неудовлетворительно	<ul style="list-style-type: none"> - студент не усвоил суть проблемы; - допускает существенные ошибки и неточности при ее рассмотрении; - испытывает трудности в практическом применении знаний; - не может аргументировать научные положения; - не формулирует выводов и обобщений; - не владеет системой научных понятий.

Критерии оценки учебных действий студентов на семинарах и практических занятиях (выполнение письменных работ - рефератов, эссе, аналитических обзоров, локальных исследований по выбранной теме).

Оценка	Характеристики ответа студента
Отлично	<ul style="list-style-type: none"> - студент глубоко и всесторонне рассмотрел тему, продемонстрировал глубокое усвоение сущности рассматриваемой проблемы; - уверенно, логично, последовательно и грамотно ее излагает; - опираясь на знания основной и дополнительной литературы, тесно связывает усвоенные научные положения с практической деятельностью; - умело обосновывает и аргументирует выдвигаемые им идеи; - делает выводы и обобщения; - свободно владеет системой научных понятий.
Хорошо	<ul style="list-style-type: none"> - студент демонстрирует твердое усвоение темы, грамотно и по существу излагает содержание изучаемого вопроса, опираясь на знания основной литературы; - не допускает существенных неточностей; - связывает усвоенные знания с практической деятельностью; - аргументирует научные положения; - делает выводы и обобщения; - владеет системой научных понятий.
Удовлетворительно	<p>тема раскрыта недостаточно четко и полно, то есть студент освоил суть проблемы, по существу излагает ее, опираясь на знания только основной литературы;</p> <ul style="list-style-type: none"> - допускает несущественные ошибки и неточности; - испытывает затруднения в практическом применении психологических знаний;

	<ul style="list-style-type: none"> - слабо аргументирует научные положения; - затрудняется в формулировании выводов и обобщений; - частично владеет системой научных понятий.
Неудовлетворительно	<ul style="list-style-type: none"> - студент не раскрыл тему; - допускает существенные ошибки и неточности при ее рассмотрении; - испытывает трудности в практическом применении знаний; - не может аргументировать научные положения; - не формулирует выводов и обобщений; - не владеет системой научных понятий.

Критерии оценки учебных действий студентов по решению учебно-профессиональных задач на практических занятиях.

Оценка	Характеристики ответа студента
Отлично	студент самостоятельно и правильно решил учебно-профессиональную задачу, уверенно, логично, последовательно и аргументировано излагал свое решение, используя научные понятия.
Хорошо	студент самостоятельно и в основном правильно решил учебно-профессиональную задачу, уверенно, логично, последовательно и аргументировано излагал свое решение, используя научные понятия.
Удовлетворительно	студент в основном решил учебно-профессиональную задачу, допустил несущественные ошибки, слабо аргументировал свое решение, используя в основном научные понятия.
Неудовлетворительно	студент не решил учебно-профессиональную задачу.

Критерии оценки учебных действий студентов по решению учебных задач на составление структурно-логических схем и моделей изучаемого предмета.

Оценка	Характеристики ответа студента
Отлично	студент самостоятельно и правильно построил структурно-логическую схему / модель изучаемого предмета, уверенно и аргументировано обосновывал ее, используя научные понятия.
Хорошо	студент самостоятельно и в основном правильно построил структурно-логическую схему / модель изучаемого предмета, уверенно и аргументировано обосновывал ее, используя научные понятия.
Удовлетворительно	студент в основном правильно построил структурно-логическую схему / модель изучаемого предмета, допустил несущественные ошибки, слабо аргументировал свое решение, используя в основном научные понятия.
Неудовлетворительно	студент не построил структурно-логическую схему / модель изучаемого предмета.

Критерии оценки учебных действий студентов по овладению первичными профессиональными навыками и умениями при проведении активных социально-психологических методов обучения.

Оценка	Характеристики ответа студента
---------------	---------------------------------------

Отлично	студент аргументированно, правильно и умело излагает свою точку зрения, убедительно и уместно приводя аргументы
Хорошо	студент в основном правильно и умело излагает свою точку зрения, может при необходимости привести некоторые аргументы
Удовлетворительно	студент в основном правильно и умело излагает свою точку зрения, допуская несущественные ошибки
Неудовлетворительно	студент не умеет убедительно и аргументированно изложить свою точку зрения.

Критерии оценки учебных действий студентов по выполнению лабораторных работ по учебной дисциплине.

Оценка	Характеристики ответа студента
Отлично	студент самостоятельно и правильно выполнил лабораторную работу, уверенно, логично, последовательно и аргументированно излагал свое решение, используя научные понятия.
Хорошо	студент самостоятельно и в основном правильно выполнил лабораторную работу, уверенно, логично, последовательно и аргументированно излагал свое решение, используя научные понятия.
Удовлетворительно	студент в основном выполнил лабораторную работу, допустил несущественные ошибки, слабо аргументировал свое решение, используя в основном научные понятия.
Неудовлетворительно	студент не выполнил лабораторную работу.

Критерии оценки освоения учебного материала студентами с использованием теста по учебной дисциплине

Оценка		Характеристики ответа студента
Отлично	Зачтено	86-100% правильных ответов
Хорошо		76-85%
Удовлетворительно	Не зачтено	51-75%
Неудовлетворительно		Менее 50%

При выставлении итоговой оценки по дисциплине учитываются: 1) результаты текущего контроля (среднее арифметическое оценок, выставленных по представленным критериям за тест и доклад, подготовленный по результатам написанного реферата и др.); 2) ответ студента на экзамене.

Результаты текущего контроля	Ответ студента на экзамене	Итоговая оценка по дисциплине
Отлично, хорошо	Отлично	Отлично
Отлично	Отлично, хорошо	Отлично
Хорошо	Хорошо	Хорошо
Удовлетворительно, хорошо	Хорошо	Хорошо
Хорошо	Удовлетворительно, хорошо	Хорошо
Удовлетворительно	Отлично	Хорошо

Отлично	Удовлетворительно	Хорошо
Удовлетворительно	Хорошо	Хорошо
Удовлетворительно	Удовлетворительно	Удовлетворительно
Удовлетворительно, хорошо, отлично	Неудовлетворительно	Удовлетворительно
Неудовлетворительно	Удовлетворительно, хорошо, отлично	Удовлетворительно
Неудовлетворительно	Неудовлетворительно	Неудовлетворительно

Критерии оценки уровня освоения учебной дисциплины этапе экзамена

Оценка	Характеристики ответа студента
Отлично	<ul style="list-style-type: none"> - студент глубоко и всесторонне усвоил программный материал; - уверенно, логично, последовательно и грамотно его излагает; - опираясь на знания основной и дополнительной литературы, тесно связывает усвоенные научные положения с практической деятельностью; - умело обосновывает и аргументирует выдвигаемые им идеи; - делает выводы и обобщения; - свободно владеет системой научных понятий.
Хорошо	<ul style="list-style-type: none"> - студент твердо усвоил программный материал, грамотно и по существу излагает его, опираясь на знания основной литературы; - не допускает существенных неточностей; - увязывает усвоенные знания с практической деятельностью психолога; - аргументирует научные положения; - делает выводы и обобщения; - владеет системой научных понятий.
Удовлетворительно	<ul style="list-style-type: none"> - студент усвоил только основной программный материал, по существу излагает его, опираясь на знания только основной литературы; - допускает несущественные ошибки и неточности; - испытывает затруднения в практическом применении психологических знаний; - слабо аргументирует научные положения; - затрудняется в формулировании выводов и обобщений; - частично владеет системой научных понятий.
Неудовлетворительно	<ul style="list-style-type: none"> - студент не усвоил значительной части программного материала; - допускает существенные ошибки и неточности при рассмотрении психолого-педагогических проблем; - испытывает трудности в практическом применении знаний; - не может аргументировать научные положения; - не формулирует выводов и обобщений.

Критерии оценки уровня освоения учебной дисциплины этапе зачета

Оценка	Характеристики ответа студента
Зачтено	<ul style="list-style-type: none"> - студент твердо усвоил программный материал, грамотно и по существу излагает его, опираясь на знания основной литературы; - не допускает существенных неточностей; - увязывает усвоенные знания с практической деятельностью психолога; - аргументирует научные положения; - делает выводы и обобщения; - владеет системой научных понятий.
Незачтено	<ul style="list-style-type: none"> - студент не усвоил значительной части программного материала; - допускает существенные ошибки и неточности при рассмотрении психолого-педагогических проблем; - испытывает трудности в практическом применении знаний; - не может аргументировать научные положения; - не формулирует выводов и обобщений.

Методические рекомендации студентам по подготовке курсовых работ

Тематика курсовых работ

Код и направление подготовки **44.03.02 Психолого-педагогическое образование**

Направленность (профиль): **Психолого-педагогическое сопровождение образовательного процесса**

Темы курсовых работ по дисциплине «Общая психология и экспериментальная психология»

1. Самооценка личности: сущность и возможности исследования.
2. Мотивация: сущность и возможности исследования.
3. Исследование эмоционального состояния тревоги и тревожности личности.
4. Фрустрация личности: сущность, причины и возможности исследования.
5. Стрессоустойчивость личности: сущность и возможности исследования.
6. Восприятие как познавательный процесс.
7. Диагностика устойчивости и переключения внимания.
8. Исследование типа памяти.
9. Исследование особенностей мышления.
10. Исследование эмпатии личности.
11. Сущность уровня притязаний и пути его исследования.
12. Исследование самооценки эмоционального состояния.
13. Исследование понятийного мышления.
14. Исследование индивидуальных особенностей восприятия.
15. Оперативная память: сущность и возможности измерения.
16. Исследование самооэффективности личности в деятельности и общении.
17. Исследование толерантности личности.
18. Сущность направленности личности и пути ее изучения.
19. Исследование смысложизненных ориентаций личности.
20. Исследование профессиональной направленности личности.

21. Исследование мотивации достижения и мотивации избегания.
22. Исследование социометрического статуса личности.
23. Исследование коммуникативных способностей личности.
24. Исследование жизнестойкости личности.
25. Понятие акцентуации характера и возможности ее диагностики.
26. Исследование произвольной памяти и условий ее продуктивности.
27. Исследование характеристик избирательного внимания.
28. Сущности переключаемости внимания и методики его исследования.
29. Исследование степени концентрации и устойчивости внимания.
30. Исследование особенностей опосредованного запоминания.
31. Исследование интеллекта: сущность и подходы.
32. Пути оценки умственной работоспособности.
33. Ценностные ориентации личности: сущность и возможности исследования.
34. Конфликтность и возможности оценки предрасположенности личности к конфликтному поведению.
35. Понятие волевых качеств личности и пути их изучения.
36. Агрессивность: сущность и возможности исследования.
37. Понятие уровня субъективного контроля и возможности его диагностики.
38. Сущность темперамента и подходы к его изучению.
39. Сущность и методы исследования когнитивных стилей.
40. Сущность творческого воображения и пути его исследования.

Темы курсовых работ по дисциплине «Основы психолого-педагогического сопровождения семьи»

1. Психологические особенности представлений о функциях семьи у молодежи.
2. Психологические особенности представлений о структуре семьи у супругов.
3. Психологические особенности представлений о внутрисемейных границах семьи у супругов.
4. Психологические особенности детей, воспитывающихся в приемной семье.
5. Психологические особенности детей из многодетных семей.
6. Психологические условия удовлетворенности супругов браком.
7. Психологический климат в семье как фактор семейного благополучия.
8. Представления юношей и девушек об идеальном периоде добрачного ухода за собой.
9. Психологическая характеристика семейных отношений в молодой семье.
12. Факторы психологической совместимости супругов.
13. Психологические особенности мотивации вступления в брак.
14. Социально-психологические механизмы интеграции семьи.
15. Работа психолога-консультанта с родительско-юношескими конфликтами.
16. Психологические особенности жизни семьи в период появления ребенка.
17. Психологические особенности зрелой семьи.
18. Особенности внутрисемейных отношений в семье со взрослыми детьми.
19. Психологические особенности семьи в старости.
20. Психологические особенности кризисов семейной жизни.
21. Психологические проблемы молодой семьи.
22. Психология отношений родителей и детей в сводной семье.
23. Психологические особенности семей с приемным ребенком.
24. Сущность и факторы семейного благополучия.
25. Семья как источник психической травматизации личности.
26. Нарушения представлений членов семьи о семье и личности друг друга.
27. Идеализация партнера и ее последствия.
28. Периодизация послеразводного процесса.

29. Последствия развода для мужчин, женщин и детей
30. Психология и трудности семей с ребенком с особенностями в развитии.
31. Нарушения взаимоотношений в семье: сущность, разновидности и причины.
32. Психологические особенности и трудности неполной семьи.
33. Психологические особенности повторных браков.
34. Психологические особенности семей с зависимостями (алкоголиков, наркоманов).
35. Ревность в супружеских отношениях: виды, причины и последствия.
36. Психология супружеской измены.
37. Стили родительского поведения в полных и неполных семьях
38. Родительские установки и их влияние на детей.
39. Психологическая характеристика ролей ребенка в семье.
40. Проблема материнской депривации: причины и следствия.
41. Психологические особенности воспитания близнецов.
42. Психологические особенности взаимоотношения сиблингов в семье.
43. Психологические особенности единственного ребенка в семье.
44. Роль отца в социализации детей
45. Роль бабушек и дедушек в семейном воспитании

Перечень тем курсовых работ по дисциплине «Психолого-педагогическое сопровождение основных и дополнительных образовательных программ».

1. Психологическое консультирование родителей, испытывающих неуверенность при воспитании детей.
2. Психологическое консультирование родителей, отвергающих ребенка.
3. Психологическое консультирование по проблеме авторитаризма родителей в отношениях с ребенком.
4. Психологическое консультирование по проблеме отношения родителей к неудачам ребенка.
5. Психологическое консультирование по проблеме влияния родительской семьи на взаимоотношения супругов.
6. Психологическое консультирование по взаимодействию с ребенком в период развода супругов.
7. Психологическое консультирование по вопросам взаимоотношений с родителями в условиях повторного брака.
8. Психологическое консультирование родителей дошкольников.
9. Психологическое консультирование родителей младших школьников.
10. Психологическое консультирование подростков.
11. Психологическое консультирование родителей по проблемам взаимоотношений с подростками.
12. Психологическое консультирование юношей/ девушек.
13. Психологическое консультирование по проблемам взаимоотношений взрослых детей со своими родителями.
14. Психологическое консультирование членов педагогического коллектива.
15. Специфика психологического консультирования в вузе.
16. Специфика психологического консультирования детей и родителей на телефоне доверия.
17. Организация психологического консультирования родителей по вопросам адаптации учащихся к школьному обучению.
18. Консультирование (указать кого) по формированию навыков эффективного общения (у кого или с кем).
19. Психологическое консультирование родителей, имеющих детей-инвалидов.
20. Психологическое консультирование родителей, имеющих гиперактивного ребенка.

Курсовая работа является закономерным завершением изучения дисциплин специализации и является итоговой формой контроля психолого-педагогической грамотности, исследовательской компетентности и способностей к научному творчеству. Написание курсовой работы помогает студентам расширить и систематизировать свои психолого-педагогические знания, овладеть методами поиска, сбора, обработки информации и интерпретации полученных данных, развивать и совершенствовать умения анализа теоретических источников: монографий, статей, авторефератов диссертационных исследований, тезисов конференций и интерпретации представленного в них экспериментального материала. Перечисленные компетенции необходимы будущим специалистам для формирования осмысленного и творческого отношения к труду и для осуществления профессиональной деятельности на высоком уровне.

Правила написания и оформления курсовой работы

Курсовая работа выполняется под руководством научного руководителя. Тему курсовой работы студент может выбрать среди тем, предложенных научным руководителем.

В ходе выполнения курсовой работы студент имеет право обратиться к своему научному руководителю за консультацией.

К назначенному сроку студенты должны предоставить готовую курсовую работу в распечатанном виде, оформленную в папку, научному руководителю для проверки и написания рецензии и выставления отметки, и в электронном виде (на почту зав.кафедрой zin-ev@yandex.ru). Курсовая работа предоставляется в электронном виде для проверки через систему Антиплагиат и размещения в электронном портфолио студента.

Курсовая работа, выполненная неграмотно и оформленная не в соответствии с требованиями, отправляется на доработку (у студента фиксируется наличие задолженности).

В структуру курсовой работы входят:

Титульный лист. Титульный лист является первой страницей курсовой работы и информирует о теме курсовой работы, исполнителе, научном руководителе, месте и времени ее написания (см. Приложение 1.1 к – оформление титульного листа курсовой работы по общей и экспериментальной психологии, 1.2 к - оформление титульного листа курсовой работы по «Основы психолого-педагогического сопровождения семьи», 1.3 к - оформление титульного листа курсовой работы по «Психолого-педагогическое сопровождение основных и дополнительных образовательных программ»).

Оглавление (содержание). В оглавлении последовательно перечисляются заголовки курсовой работы: введение, номера и заголовки глав, подразделов, заключение, список используемых источников и приложения с указанием номера страницы, на которой помещен каждый заголовок.

Все заголовки в оглавлении записывают строчными буквами (первая – прописная).

Последнее слово каждого заголовка соединяют отточием с соответствующим номером страницы, на которой расположен заголовок. Номер страницы проставляют справа арабской цифрой без буквы “с” и знаков препинания.

Слово «Содержание» записывают в виде заголовка (по центру, симметрично тексту) жирным шрифтом прописными буквами (см. Приложение 2к).

Введение. Во введении обосновывается выбор темы, раскрывается актуальность, разработанность и практическое значение избранной темы, формулируются объект и предмет исследования, определяются цель и задачи курсовой работы, обозначаются методы исследования и указывается структура курсовой работы. Рекомендуемый объем введения – не более двух страниц.

Актуальность – это важность избранной темы для управленческого консультирования в научном и практическом плане.

Разработанность – это краткий обзор научных работ и публикаций по проблеме исследования.

Объект исследования – это психологическое явление, изучению которого посвящена курсовая работа. Например, *мотивационная сфера личности* (Тема: «Исследование мотивации достижения и мотивации избегания»).

Предмет исследования – это конкретный психологический процесс, психологическое свойство личности или психологическое состояние, которое изучается у конкретной группы испытуемых. Например, *сущность, методы исследования и особенности мотивации достижения и мотивации избегания у студентов*.

Цель исследования определяет направление исследования. Как правило, цель исследования перекликается с названием темы исследования. Целью исследования является изучение предмета исследования. Например, если тема курсовой работы: «Исследование мотивации достижения и мотивации избегания»), то целью исследования может быть *сущность, методы исследования и особенности мотивации достижения и мотивации избегания у студентов*.

Цель курсовой работы конкретизируется в задачах. Задачи – это конкретные шаги, которые необходимо выполнить для достижения цели. Например, для достижения цели, сформулированной в предыдущем абзаце, *необходимо сделать обзор литературы и источников, раскрывающих сущность и подходы к мотивации в целом, к мотивации достижения и мотивации избегания, обзор методов исследования мотивации достижения и мотивации избегания, проведение диагностики мотивации достижения и мотивации избегания у студентов, обработка и интерпретация полученных данных*.

Во введении также указывается структура курсовой работы: наличие основных разделов курсовой работы и приложения, количество таблиц и рисунков. Например, *курсовая работа состоит из введения, двух глав, заключения, списка литературы и двух приложений. В курсовой работе представлены 2 таблицы и 3 рисунка*.

Текст, расположенный между введением и заключением, составляет **основную часть** курсовой работы. Она традиционно включает в себя две главы: теоретическую и практическую.

В первой главе осуществляется критический обзор литературы по проблеме исследования. В ней может раскрываться история и теория исследуемой проблемы, освещаются различные подходы и аспекты ее рассмотрения. При написании этой главы студент должен продемонстрировать свои умения логично, четко, ясно и лаконично излагать материал, делать теоретические обобщения и формулировать выводы.

В курсовой работе студенты должны описывать достоверные факты. Поэтому в работе следует использовать **библиографические ссылки** – ссылки на литературу и иные источники. Рекомендуется использовать внутритекстовые ссылки.

Внутритекстовые ссылки помещаются в самом тексте в квадратных скобках, в которых через запятую указывается два числа: первое число обозначает номер источника цитирования по списку литературы, второе число – номер страницы цитируемого источника. Например,

Темперамент отражает динамические аспекты поведения, преимущественно врожденного характера, поэтому свойства темперамента наиболее устойчивы и постоянны по сравнению с другими психическими особенностями человека [18, с. 113].

Каждый параграф главы курсовой работы необходимо заканчивать выводами. Выводы – это итог размышлений. Например,

Таким образом (итак, исходя из рассмотренного ранее...), мы видим, что до сих пор является дискуссионным вопрос о самом определении малой группы, о ее наиболее существенном признаке. Так же не решен вопрос о количественных параметрах малой группы, нижнем и верхнем ее пределах. Одной из причин этого является отсутствие единого теоретического подхода при рассмотрении данной проблемы.

В параграфах **второй (практической) главы** осуществляется постановка проблемы, обозначается важность и необходимость изучения психологического явления, ставшего предметом исследования, описываются методы исследования изучаемого психологического явления, представляются, описываются и интерпретируются результаты проведенного исследования.

При подготовке этой главы студенты могут анализировать и обобщать результаты исследований, проведенных в России и за рубежом, привлекать, критически осмысливая, материалы разработанных методических рекомендации, изложенных в монографиях, методических пособиях, статьях. В конце параграфов главы обязательно должны помещаться выводы.

Студентам предлагается ознакомиться с лексическими средствами, используемыми при написании научных работ (см. Приложение 5к).

Заключение содержит краткую формулировку результатов, полученных в ходе анализа теоретического материала и анализа результатов проведенного исследования, могут быть даны практические рекомендации и предложения, в том числе и по перспективам дальнейшего изучения проблемы.

В **список литературы** студент включает все использованные источники в алфавитном порядке общим списком. Преимущественно это должны быть источники и литература, выпущенные за последние пять лет. Нумерация всех источников сквозная.

Описание источников литературы

Книги одного, двух и более авторов.

1. Красильников М.Е. Введение в социальную психологию. М.: Российский открытый университет, 2015. 250 с.
2. Симонов П.В., Ершов П.М. Темперамент. Характер. Личность. М.: Пресс, 2014. 320 с.

Многотомные издания

Антология социальной работы. В 5 т. Т.3. Социальная политика и законодательство в социальной работе /Сост. М.В. Фирсов. М.: Свагор – НВФ СПТ, 2015. 554 с.

Статьи из журнала или газеты

Демидова Т. П. Психологическое сопровождение самоопределения специалиста // Специалист. 2014. № 3. С. 14 – 15.

Статьи и издания расположенные в Интернете

Самсонова Е.П. Пути совладания с собой // URL: <http://psi.webzone.ru/tema/tema7.htm>

Объем курсовой работы должен составлять не менее 25 и не более 30 страниц набранного на компьютере текста.

Технические требования к курсовой работе. Курсовая работа выполняется на белой бумаге формата А4 (210x297мм) черными чернилами (цветные чернила допускается использовать только в диаграммах и графиках). Должны соблюдаться следующие размеры полей: левое – 30 мм; правое – 10 мм, нижнее – 20 мм, верхнее – 25 мм.

При наборе текста на компьютере следует применять по крайней мере три стиля:

Основной, Заголовок 1, Заголовок 2.

Настройки основного стиля

Шрифт – 14 пт, типа Times New Roman

Межстрочный интервал – полуторный

Отступ красной строки – 1,25-1,27 см

Отступы до и после абзаца – 0

Выравнивание – двухстороннее (по ширине)

Переносы установлены

Настройки стилей заголовков

Заголовок главы:

Кегль 14, типа Times New Roman, полужирный

Межстрочный интервал – полуторный
Отступ красной строки – 1,25-1,27 см
Отступы до и после абзаца – 12 пунктов
Начинать с новой страницы
Выравнивание – влево

Название пунктов внутри главы (подзаголовков):

Кегль 14, типа TimesNewRoman, полужирный
Межстрочный интервал – полуторный
Отступ красной строки – 1,25-1,27 см
Отступ до абзаца – 12 пунктов, после абзаца – 6 пунктов
Выравнивание – влево

Нумерация страниц, разделов, подразделов, пунктов и подпунктов, рисунков, таблиц, формул осуществляется арабскими цифрами без знака «№».

Номер страницы проставляют на верхнем поле листа в центре без слова страница (стр., с.) и знаков препинания, соблюдая сквозную нумерацию по всему тексту.

Титульный лист и лист «Содержание» не нумеруют, но включают в общую нумерацию работы.

Заголовки структурных частей курсовой работы “Содержание”, “Введение”, “Заключение”, “Список использованных источников” следует располагать в середине строки без точки в конце и печатать с прописной буквы, не подчеркивая, выделив жирным шрифтом.

Каждую структурную часть курсовой работы (содержание, введение, глава 1, глава 2, заключение, список используемых источников и каждое приложение) необходимо начинать с новой страницы. Подразделы, например, пункт 1.2. набираем вслед за пунктом 1.1 без перехода на новую страницу.

Особенности оформления таблиц и рисунков см. в Приложении 3к и Приложении 4к.

Приложения – это часть основного текста, которая имеет дополнительное (обычно справочное) значение, но необходима для более полного освещения темы. Каждое приложение должно начинаться с нового листа с указанием в правом верхнем углу слова «ПРИЛОЖЕНИЕ», иметь номер и тематический заголовок. При наличии в работе более одного приложения они нумеруются арабскими цифрами (без знака №). Нумерация страниц, на которых даются приложения, не производится.

Образец оформления титульного листа курсовой работы

**АВТНОМНАЯ НЕКОММЕРЧЕСКАЯ ОРГАНИЗАЦИЯ ВЫСШЕГО
ОБРАЗОВАНИЯ "РОССИЙСКИЙ НОВЫЙ УНИВЕРСИТЕТ"**

Факультет психологии и педагогики

Кафедра общей психологии и психологии труда

**Курсовая работа по дисциплине «Общая и экспериментальная
психология»**

**Исследование мотивации достижения и мотивации избегания у
студентов**

Выполнила:

студентка 1 курса

511 группы

очного отделения

А.А. Петрова

Научный руководитель:

кандидат психологических

наук, доцент

Э.В. Лихачева

Москва-201_

Образец оформления титульного листа курсовой работы

**АВТОНОМНАЯ НЕКОММЕРЧЕСКАЯ ОРГАНИЗАЦИЯ ВЫСШЕГО
ОБРАЗОВАНИЯ "РОССИЙСКИЙ НОВЫЙ УНИВЕРСИТЕТ"**

Факультет психологии и педагогики

Кафедра общей психологии и психологии труда

**Курсовая работа по дисциплине «Основы психолого-педагогического
сопровождения семьи»**

**Психологическое консультирование родителей гиперактивных детей
младшего школьного возраста**

Выполнила:

студентка 2 курса

521 группы

очного отделения

А.А. Петрова

Научный руководитель:

кандидат психологических

наук, доцент

Э.В. Лихачева

Москва-201_

Образец оформления титульного листа курсовой работы

**АВТОНОМНАЯ НЕКОММЕРЧЕСКАЯ ОРГАНИЗАЦИЯ ВЫСШЕГО
ОБРАЗОВАНИЯ "РОССИЙСКИЙ НОВЫЙ УНИВЕРСИТЕТ"**

Факультет психологии и педагогики

Кафедра общей психологии и психологии труда

**Курсовая работа по дисциплине «Психолого-педагогическое
сопровождение основных и дополнительных образовательных
программ».**

**Психологические особенности проектной деятельности младших
школьников**

Выполнила:

студентка 3 курса

531 группы

очного отделения

А.А. Петрова

Научный руководитель:

кандидат психологических

наук, доцент

Э.В. Лихачева

Москва-201_

Образец оформления содержания курсовой работы

Содержание

Введение	3
Глава 1. Психологические особенности личности мальчиков и девочек подросткового возраста	5
1.1 Особенности развития личности и самосознания мальчиков и девочек-подростков.....	5
1.2 Межличностное взаимодействие и общение мальчиков и девочек в подростковом возрасте.....	10
Глава 2. Экспериментальное исследование самооценки личности и мотивации общения мальчиков и девочек подросткового возраста	15
2.1 Процедура и методики исследования самооценки личности и мотивации общения мальчиков и девочек подросткового возраста.....	15
2.2 Анализ особенностей самооценки личности и мотивации общения мальчиков и девочек подросткового возраста.....	18
Заключение	29
Список использованных источников	30
Приложение	

Образец оформления сводной таблицы

Таблица 1.

Сводная таблица результатов диагностики эмпатии, доминирующего стиля поведения в конфликте, ...у испытуемых

Испытуемые	Пол, возраст	Эмпатия	Опросник Томаса					...
			Компромисс	Сопро- тивление	Приспо- собление.	Избе- гание.	Сотруд- ничество.	...
1	М, 28	6	6	6	5	4	3	...
2	М, 33	28	7	9	5	2	5	...
3	Ж, 22	27	12	4	4	3	10	...
4	Ж, 45	17	10	5	10	7	2	...
5	М, 32	29	8	2	3	4	9	...
6	Ж, 33	31	10	5	4	5	11	...
7	М, 32	14	8	4	4	5	8	...
8	М, 25	8	3	11	5	3	2	...
9	М, 19	10	6	5	3	3	10	...
10	М, 21	26	5	4	2	12	3	...
11	Ж, 42	18	7	7	10	2	2	...
12	М, 40	19	6	2	3	4	9	...
13	М, 37	21	4	8	2	6	2	...
14	М, 33	6	3	12	7	5	3	...
...	

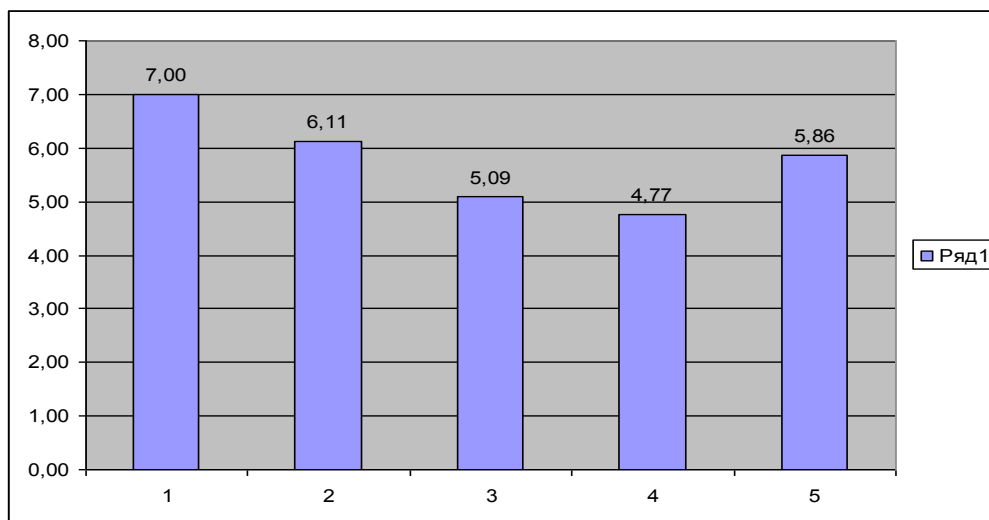
Образец оформления таблицы со среднегрупповыми значениями

Таблица 2.

Среднегрупповые значения показателей диагностики доминирующего стиля поведения в конфликте у мужчин и женщин

Опросник Томаса	Мужчины	Женщины
Компромисс	8	10
Сопротивление	10	8
Приспособление	8	8
Избегание	4	6
Сотрудничество	6	4

Образец оформления рисунка



Примечание: 1. Компромисс. 2. Соперничество. 3. Приспособление. 4. Избегание. 5. Сотрудничество.

Рис 5. Средние значения результатов диагностики стиля поведения в конфликте у девушек.

Образец анализа и интерпретации экспериментальных данных

Для выявления особенностей стилей поведения в конфликте у женщин с разным уровнем эмпатии сперва остановимся на результатах диагностики эмпатии у женщин (см. таблица 1, рис. 1).

Таблица 1.

Среднегрупповые показатели диагностики эмпатии у женщин по группе в целом

Уровень эмпатии	Количество	в %
Высокий	13	39
Средний	12	34
Низкий	8	22
Очень низкий	2	5

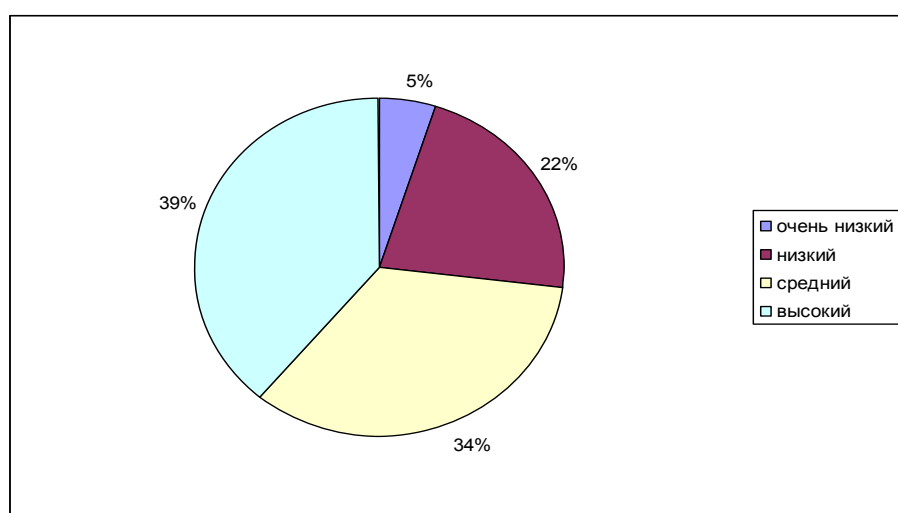


Рис. 1. Среднегрупповые показатели диагностики эмпатии у женщин по группе в целом

Из таблицы и диаграммы видно, что у большинства испытуемых женщин наблюдается высокий или средний уровень эмпатии. Следовательно, им свойственны склонность к сопереживанию в общении, стремление понять чувства партнера по общению. Однако среди испытуемых были выявлены женщины, у которых уровень эмпатии низкий и очень низкий. Вероятно, это качество у них недостаточно развито и поэтому не проявляется в общении.

Далее, для проверки гипотезы исследования, поделим всех испытуемых женщин на группы с более выраженной и менее выраженной эмпатией. В группу с более выраженной эмпатией мы объединим женщин с высоким и средним уровнем эмпатии. Соответственно, в группу с менее выраженной эмпатией войдут женщины с низким и очень низким значением эмпатии.

Рассмотрим особенности стилей поведения в конфликте женщин с более выраженной эмпатией, затем женщин с менее выраженной эмпатией и сопоставим полученные данные. Средние значения результатов диагностики стилей поведения в конфликте у женщин с более выраженной эмпатией представлены в таблице 2. и т.д.

Лексические средства научного произведения¹

Речевая функция	Лексические средства
Причина и следствие, условие и следствие	(и) поэтому, потому, так как Поскольку Отсюда следует Откуда следует Вследствие В результате В силу этого Ввиду этого В зависимости от В связи с этим, согласно этому В таком случае В этом случае В этих условиях В таких условиях (а) если (же) ..., то ... Это свидетельствует, указывает, говорит, соответствует, дает возможность, позволяет, способствует, имеет значение и т.д.
Временная соотнесенность и порядок изложения	Сначала, прежде всего, в первую очередь Первым шагом, последующим шагом, предшествующим шагом Одновременно, в то же время, здесь же Наряду с этим Предварительно, ранее, выше Еще раз, вновь, снова Затем, далее, потом, ниже В дальнейшем, в последующем, впоследствии Во-первых, во-вторых ... В настоящее время, до настоящего времени В последние годы, за последние годы Наконец, в заключение
Сопоставление и противопоставление	Однако, но, а, же Как..., так и ...; так же, как и ... Не только, но и ... По сравнению; если..., то... В отличие, в противоположность, наоборот Аналогично, также, таким же образом С одной стороны, с другой стороны В то время как, между тем, вместе с тем Тем не менее
Дополнение или уточнение	Также и, причем, при этом, вместе с тем Кроме того, сверх того, более того Главным образом, особенно
Ссылка на предыдущее или последующее	Тем более, что ... В том числе, в случае, то есть, а именно

¹ Ануфриев А.Ф. Научное исследование. – М.: Ось-89, 2005. – С. 55-57

<p>высказывание</p>	<p>... сказано, ... упомянуто, ... показано, ... отмечено, ... установлено, ... получено, ... обнаружено, ... найдено Как говорилось (указывалось, отмечалось, подчеркивалось) выше Согласно этому Сообразно этому Соответственно этому В соответствии с этим, в связи с этим В связи с вышеизложенным Данный, названный, рассматриваемый и т.д. Такой, такой же, подобный, аналогичный, сходный Подобного рода, подобного типа Следующий, последующий, некоторый Многие из них, один из них, некоторые из них Большая часть, большинство</p>
<p>Обобщение, вывод</p>	<p>Таким образом, итак, следовательно В результате, в итоге, в конечном счете Из этого (отсюда) следует (вытекает, понятно, ясно) Это позволяет сделать вывод, это сводится к следующему, это свидетельствует Наконец, в заключение</p>
<p>Иллюстрация сказанного</p>	<p>Например, так, в качестве примере Примером может служить Такой, как (например) В случае, для случая О чем может судить, что очевидно</p>
<p>Введение новой информации</p>	<p>Рассмотрим следующие случаи Остановимся подробно на... Приведем несколько примеров Основные преимущества этого метода ... Некоторые дополнительные замечания... Несколько слов о перспективах исследования</p>